

**Національний університет «Чернігівський колегіум»
імені Т. Г. Шевченка**

Факультет дошкільної, початкової освіти і мистецтв
Кафедра мов і методики їх викладання

Кваліфікаційна робота

освітнього ступеня: «магістр»

на тему

**«ТЕХНОЛОГІЯ НАОЧНОГО МОДЕЛЮВАННЯ ЯК ЗАСІБ РОЗВИТКУ
МОВЛЕННЯ ДІТЕЙ ДОШКІЛЬНОГО ВІКУ»**

Виконала:

студентка VI курсу, 63 групи

Спеціальності 012 «Дошкільна освіта»

Боровик Людмила Олександрівна

Науковий керівник:

кандидат педагогічних наук, доцент

Мамчич Олена Борисівна

Чернігів - 2021

Роботу подано до розгляду « ___ » _____ 2021 року.

Студентка

_____ (підпис)

_____ (прізвище та ініціали)

Науковий керівник

_____ (підпис)

_____ (прізвище та ініціали)

Кваліфікаційна робота розглянута на засідання кафедри *дошкільної та початкової освіти*
протокол № _____ від « ___ » _____ 2021 р.

Студентка допускається до захисту даної роботи в екзаменаційній комісії.

Зав. кафедри

_____ (підпис)

Ірина ТУРЧИНА

(прізвище та ініціали)

ЗМІСТ

| | |
|--|-----------|
| ВСТУП..... | 4 |
| РОЗДІЛ І. ТЕОРЕТИКО-МЕТОДИЧНІ ЗАСАДИ ПРОБЛЕМИ РОЗВИТКУ МОВЛЕННЯ ДІТЕЙ СТАРШОГО ДОШКІЛЬНОГО ВІКУ | 13 |
| 1.1 Теоретичні аспекти проблеми використання технології наочного моделювання як засобу розвитку мовлення дітей старшого дошкільного віку..... | 13 |
| 1.2 Практичні аспекти проблеми використання технології наочного моделювання як засобу розвитку мовлення дітей старшого дошкільного віку..... | 16 |
| 1.3 Ефективність використання технології наочного моделювання в процесі розвитку зв'язного мовлення дітей дошкільного віку у ЗДО | 20 |
| Висновки до розділу І | 36 |
| РОЗДІЛ ІІ. ДОСЛІДНИЦЬКО-ЕКСПЕРИМЕНТАЛЬНА ПЕРЕВІРКА СФОРМОВАНОСТІ МОВЛЕННЯ СТАРШИХ ДОШКІЛЬНИКІВ ЗА ДОПОМОГОЮ МЕТОДУ НАОЧНОГО МОДЕЛЮВАННЯ..... | 39 |
| 2.1. Моніторингове дослідження мовленнєвої компетентності дітей старшого дошкільного віку за допомогою методу наочного моделювання..... | 39 |
| 2.2 Методика навчання старших дошкільників розповідання за схемами з використанням технології наочного моделювання у ЗДО..... | 47 |
| 2.3. Методичні рекомендації щодо підвищення мовленнєвої активності старших дошкільників у процесі з використання технології наочного моделювання у ЗДО | 60 |
| 2.4. Організація педагогічного експерименту | 68 |
| ЗАГАЛЬНІ ВИСНОВКИ..... | 74 |
| СПИСОК ВИКОРИСТАНИХ ДЖЕРЕЛ..... | 77 |
| ДОДАТКИ | 84 |

ВСТУП

Актуальність дослідження. Розвиток мовленнєвих навичок дітей дошкільного віку є однією із головних проблем дошкільної освіти. Її актуальність зумовлюється пріоритетними напрямками Національної доктрини розвитку освіти України у XXI столітті, Законів України «Про освіту», «Про дошкільну освіту», «Комплексними заходами щодо всебічного розвитку і функціонування української мови», спрямованими на модернізацію дошкільної освіти, оновлення змісту, вдосконалення форм, методів і прийомів навчання дітей рідної мови, розвитку культури мовлення та мовленнєвого спілкування.

Метод моделювання як засіб розвитку мислення дошкільників, та як метод пізнання. Класифікація моделей та видів моделювання. Моделювання нині має загальнонауковий характер і застосовується в дослідженнях живої та неживої природи, в науках про людину і суспільство. Численні факти, що свідчать про широке застосування методу моделювання в дослідженнях, деякі суперечності, які при цьому виникають, зажадали глибокого теоретичного осмислення даного методу пізнання, пошуків його місця в теорії пізнання. Цим можна пояснити велику увагу, яка приділяється філософами різних країн цього питання у численних роботах. А. Н. Авер'янов дає наступне визначення моделювання: «Моделювання - це опосередковане практичне або теоретичне дослідження об'єкта.

Проблемою моделювання займаються багато відомих педагоги. У сучасній дидактичній літературі поширене уявлення про моделювання як про один з методів навчання, хоча, як науковий метод моделювання відомо, дуже давно.

В. А. Штофф визначає модель як «засіб відображення, відтворення тієї чи іншої частини дійсності з метою її глибшого пізнання від спостережень і експерименту до різних форм теоретичних узагальнень».

В. В. Краєвський визначає модель як «систему елементів, відтворюючу певні сторони, зв'язки, функції предмета дослідження». Фрідман зазначає, що

«в науці моделі використовуються для вивчення будь-яких об'єктів (явищ, процесів), для вирішення найрізноманітніших наукових завдань та отримання тим самим якоїсь нової інформації. Тому модель визначається зазвичай як певний об'єкт (система), дослідження якого служить засобом для отримання знань по іншому об'єкті (оригіналі).

Питання моделювання розглянуті в роботах логіко-філософського плану з позицій використання моделей для вивчення тих чи інших властивостей оригіналу, або його перетворення, або заміщення оригіналу моделями в процесі будь-якої діяльності (І.Б. Новіков, Н.А. Уемов, В.А. Штоф та ін.) [22]

Моделювання - це один із засобів пізнання дійсності. Модель використовується для вивчення будь-яких об'єктів, для вирішення різних завдань і отримання нової інформації. Отже, модель - якийсь об'єкт, використання якої служить для отримання знань по іншому об'єкті. Наприклад, географічна карта.

Наочність моделей заснована на наступній важливій закономірності: створення моделі проводиться на основі попереднього створення уявної моделі - наочних образів модельованих об'єктів, тобто суб'єкт створює у себе уявний образ цього об'єкта, а потім (разом з дітьми) будує матеріальну або образну модель (наочну). Уявні моделі створюються дорослими і можуть перетворюватися в наочні за допомогою певних практичних дій (в яких можуть брати участь і діти), діти також можуть працювати з уже створеними наочними моделями.

Щоб оволодіти моделюванням як методом наукового пізнання, необхідно створювати моделі. Створювати разом з дітьми і стежити, щоб діти брали у виготовленні моделей безпосередню і активну участь. На основі такої роботи відбуваються важливі для повноцінного психічного розвитку дітей зміни - оволодіння системою розумових дій у процесі інтеріоризації [4].

Моделювання прямо пов'язане з моделлю і являє собою систему, що забезпечує знання про іншої подібної. Пізнавальні перетворення

відбуваються на об'єкті - моделі, але результати співвідносяться до реального об'єкту. Ідеалізований об'єкт теж вид моделювання, але уявного конструованного предмета, що не має аналога в дійсності. Моделювання це логічна операція, за допомогою якої робиться обстеження даного об'єкту і характеристик, недоступних для сприйняття. В основному, моделі бувають: предметні, предметно-схематичні та графічні.

Поняттям " моделі " маються на увазі різні речі: певну конструкцію, відтворення об'єкта з певною метою, ідеальний зразок. Щоб виконати ці властивості моделюючий і модельований об'єкт повинні бути в залежності подоби. Відтворення не повністю, а об'єкт представлений в формі для аналізу. Він може бути ідеальним або матеріальним у природній або в штучній формі. Утримання об'єкта визначається тим, що отримали в процесі моделювання. У ньому можуть бути представлені речі, властивості або відносини структурного, функціонального або генетичного типу. У моделей є: наочність, абстрактність і фантазія, гіпотетичність і подобу. Маючи через властивості об'єкта, якого відтворюють, моделі можуть бути: субстратні, структурні та функціональні. Вони ще бувають: пізнавальні та непізнавальні (навчальні). Мають креативну, репрезентативну і евристичну функцію. Забезпечуючи проникнення в об'єкт і відтворення його властивостей і відносин, модель втілює мету і є інструментом для її досягнення. Моделювання передбачає попередні знання про об'єкт, приношення знань від моделі до об'єкта, практичну перевірку отриманих знань. Моделювання завжди має попередньо фіксовану мету і є не просто формою матеріалізації попередньо відкритого у свідомості відносини, а дія його конструювання, що надає йому евристичний характер. Пізнавальні моделі забезпечують отримання нового знання, а навчальні - для оволодіння цим знанням. [5]

Актуальність використання наочного моделювання в роботі з дошкільниками полягає в тому, що:

- дитина-дошкільник дуже пластичний і легко навчається, але для більшості дітей характерна швидка стомлюваність і втрата інтересу до

заняття, використання наочного моделювання викликає інтерес і допомагає вирішити цю проблему;

- використання символічної аналогії полегшує і прискорює процес запам'ятовування і засвоєння матеріалу, формує прийоми роботи з пам'яттю.

Сьогодні в дошкільній освіті все більш пріоритетним стає завдання розвитку в дітей зв'язного мовлення, критичного мислення та здатності будувати й висловлювати власні думки. Зв'язне мовлення у дітей старшого дошкільного віку можна розвивати різними способами. Традиційні методики базуються, як правило, на ігрових елементах, коли під час гри дитина уявляє себе в ролі іншого персонажа та самостійно придумує репліки. Проте здебільшого в такій ситуації дитина відтворює мовлення, почуте за певних обставин від дорослих. А щоб навчити дитину свідомо організовувати діалог з доведенням своєї думки, із чітким аналізом ("Я думаю так, тому що...", "Це пояснює те, що..." і подібне), з встановленням взаємозв'язку чи взаємозалежності між предметами, виділенням значущої інформації, потрібно застосовувати інноваційні методики, серед яких підтвердила свою ефективність технологія моделювання.

Зв'язне мовлення відіграє важливу роль у спілкуванні дитини старшого дошкільного віку не лише з однолітками, а й з дорослими, а також в осмислюванні сприйнятої інформації та правильному й творчому її відтворенні. Старший дошкільний вік – це період активної підготовки дитини до школи, в якій розвиток зв'язного мовлення відіграє першочергове значення. Рівень розвитку зв'язного мовлення впливає на соціалізацію дитини, бажання вчитися, ініціативність і здатність до взаємодії в різних ситуаціях спілкування з однолітками й дорослими, успішність включення в нову систему соціальних і міжособистісних відносин. Як зазначає А. Богуш, комунікативна підготовка дітей до школи передбачає оволодіння ними практичними мовленнєвими навичками, вдосконалення комунікативних форм і функцій мовленнєвої дійсності, формування її усвідомлення.

Мовлення є свідченням мовної культури людини, її розумового й особистісного розвитку. З кожним роком життя встановлює все більш високі вимоги не тільки дорослим, але й дітям: невпинно зростає об'єм знань, які потрібно їм засвоїти. Для того, щоб допомогти їм впоратися з складними завданнями, що на них очікують, потрібно піклуватися про своєчасне і повноцінне формування у них мовлення. Це – основна умова успішного виховання та навчання.

Питання реалізації сучасних підходів у розвитку мовлення дітей дошкільного віку в дошкільній педагогіці є актуальним. Оволодіння мовленням як засобом пізнання і способом людського спілкування є найвагомішими досягненням дошкільного дитинства. Мови потрібно навчати, і таке навчання має бути спрямоване на формування мовної особистості – людини, яка є носієм мови зі своїми індивідуальними рисами мовотворчості.

Серед доречних для дітей дошкільного віку методів розвитку мовлення у значній кількості досліджень визначається моделювання. Технологією наочного моделювання ґрунтовно вивчено психологами в галузі дошкільної педагогіки й рекомендовано для застосування у практиці навчання дошкільників ще у 80-х рр. ХХ ст., коли фахівцями під керуванням Л. Венгера було досліджено проблеми діагностики розвитку пізнавальних здібностей дітей, знаходилися приховані резерви становлення особистості дитини.

Цей метод є одним із перспективних методів реалізації розумового виховання та розвитку мовлення дошкільників, так як мислення малюків відрізняється предметною образністю та наочною конкретністю [3]. У дошкільній педагогіці розроблені моделі для навчання дітей звукового аналізу слів (Л. Журова), конструювання (Л. Парамонова), формування природознавчих знань (Н. Ветрова, Е. Терентьева), уявлень про працю дорослих (В. Логінова, Н. Крилова) та ін.

При цьому враховується основне призначення моделей – полегшити дитині пізнання, відкрити доступ до властивостей, якостей речей, їх зв'язків, що безпосередньо не сприймаються. У працях К. Крутій розкрито використання моделей і схем для формування граматичної правильності мовлення, засвоєння дітьми службових частин мови, збагачення словника. [1, 2] О. Дяченко презентовано методику моделювання змісту казок за допомогою піктограм.

Проблемі мовленнєвого розвитку дошкільників присвячено дослідження А. Богуш, Н. Гавриш, А. Гончаренко, А. Омеляненко, Е. Агаєвої, Е. Бодрова, Х. Векдерова, Л. Венгер, О. Дяченко, Д. Ельконіна, С. Лебедевої. У працях видатних педагогів розкрито використання моделей і схем для формування граматичної правильності мовлення, засвоєння дітьми службових частин мови, збагачення словника. О. Дяченко презентовано методику моделювання змісту казок за допомогою піктограм.

Метод наочного моделювання вперше розробили педагоги й психологи – Д. Ельконін, Л. Венгер, Н. Ветлугіна, М. Подд'яков. Цей метод полягає у тому, що мислення дитини розвивають за допомогою спеціальних моделей (замінників), що в наочній і доступній формі відтворюють приховані властивості та зв'язки того чи іншого об'єкта. В якості моделі можуть слугувати схеми, креслення, плани, умовні позначення, стилізовані й силуетні зображення, піктограми й інші предмети. Схематичний образ відображає найбільш істотні зв'язки та властивості предметів. Використовуючи цей метод, можна навчити дитину зображати предмети, явища, дії, поняття, епізоди тексту за допомогою спрощених схематичних зображень-символів, знаків [6].

У дослідженнях Л. Венгера, Л. Журової, Л. Цеханської показано, що діти дошкільного віку можуть оволодівати технологією наочного моделювання різноманітних відношень, які мають абстрактний, опосередкований характер.

Мета дослідження полягає в науковому обґрунтуванні, експериментальній перевірці ефективності упровадження технології

наочного моделювання до процесу розвитку мовлення дітей старшого дошкільного віку у ЗДО.

Відповідно до поставленої мети визначено такі завдання дослідження:

- вивчити стан дослідження проблеми в психолого-педагогічній літературі;
- розкрити умови функціонування технології наочного моделювання під час розвитку мовлення старших дошкільників;
- проаналізувати ефективність використання наочного моделювання в роботі з розвитку мовлення дошкільників;
- розробити методичні рекомендації підвищення мовленнєвої активності у старших дошкільників шляхом наочного моделювання;
- експериментально перевірити ефективність упровадження технології наочного моделювання до процесу розвитку мовлення дітей старшого дошкільного віку у ЗДО.

Об'єкт дослідження – навчально-виховний процес у сучасних закладах дошкільної освіти.

Предмет дослідження – використання технології наочного моделювання у процесі розвитку мовлення дітей старшого дошкільного віку у ЗДО.

Для досягнення мети дослідження й розв'язання поставлених завдань використовується комплекс методів дослідження:

– **теоретичні:** вивчення й аналіз психолого-педагогічної і навчально-методичної літератури та обґрунтування на основі цього теоретичних положень дослідження; синтез, узагальнення, порівняння та моделювання, застосовані для визначення педагогічні умови упровадження технології наочного моделювання до процесу розвитку мовлення дітей старшого дошкільного віку у ЗДО;

– **емпіричні:** спостереження за навчальним процесом у закладі дошкільної освіти, педагогічний експеримент, що застосовувався з метою

перевірки ефективності впровадження технології наочного моделювання до процесу розвитку мовлення дітей старшого дошкільного віку;

– **статистичні:** метод моніторингового дослідження для проведення якісного та кількісного аналізу отримання даних.

Наукова новизна роботи полягає в науковому обґрунтуванні та експериментальній перевірці ефективності упровадження технології наочного моделювання до процесу розвитку мовлення дітей старшого дошкільного віку у ЗДО.

Практична цінність роботи полягає в можливості використання матеріалів дослідження технології наочного моделювання до процесу розвитку мовлення дітей старшого дошкільного віку.

Апробація дослідження. Результати проведеного дослідження висвітлено у таких публікаціях:

Боровик Л.О. стаття «Технологія наочного моделювання як засіб розвитку комунікативних здібностей дітей дошкільного віку» «Молодий вчений» № 4 (92) квітень 2021 (друкований примірник журналу). м. Херсон: Педагогічні науки, 2021. 122 с. С. 35-40.

Боровик Людмила теза «Технологія наочного моделювання як засіб розвитку комунікативних здібностей дітей дошкільного віку»: збірник тез Всеукраїнської науково практичної Інтернет-конференції молодих учених і студентів «Інноваційні трансформації освітнього простору: зміст, напрями і технології реалізації». Сучасні інноваційні технології виховання дітей та молоді. Освіта і здоров'я підростаючого покоління програма III міжнародного симпозіуму. м. Київ 11-14 травня 2021 р./ зб. наук. Праць в 2-х частинах / За ред. Страшка С.В. – Вип. 3. – Ч. 1. – К.: Алатон, (електронне видання). Київ: Освіта і здоров'я підростаючого покоління. 2021, 249 с. С. 81-83.

Експериментальна база дослідження. Дослідницько-експериментальна робота проводилась на базі Чернігівського дошкільного навчального закладу № 59 «Білочка» .

Структура роботи. Кваліфікаційна робота складається зі вступу, двох розділів, висновків до кожного з розділів, загального висновку, списку використаних джерел – 74 найменувань. Дослідження містить малюнків 13, таблиць 4, діаграм 5, додатки 4. Повний обсяг роботи складає 103 сторінки Основний текст – 83 сторінки.

РОЗДІЛ I. ТЕОРЕТИКО-МЕТОДИЧНІ ЗАСАДИ ПРОБЛЕМИ РОЗВИТКУ МОВЛЕННЯ ДІТЕЙ СТАРШОГО ДОШКІЛЬНОГО ВІКУ

1.1 Теоретичні аспекти проблеми використання технології наочного моделювання як засобу розвитку мовлення дітей старшого дошкільного віку

Одним із основних чинників становлення особистості в дошкільному віці дитини є мовленнєвий розвиток. Саме мовленнєве спілкування є одним із видів діяльності дитини дошкільника. Відомому дитячому психологу Л. Венгеру вдалося виявити специфічний засіб розвитку мовлення дошкільників – наочні моделі, в яких дитина відтворює основні ознаки об'єктів і зв'язки між ними. Дії наочного моделювання є основою розвитку пізнавальних здібностей дошкільника. Дитина починає опановувати рідну мову вже з раннього дитинства знаходячись в оточенні близьких їй людей, батьків. Наочне моделювання - це відтворення істотних властивостей досліджуваного об'єкта, створення його заступника і робота з ним. У ролі заступника (моделі) можуть виступати предмети, предметні зображення, силует, контури предметів, піктограми, геометричні фігури, кольорові плями і ін. [26].

В основі методу моделювання лежить принцип заміни: реальний предмет дитина замінює іншим предметом, його зображенням, якою-небудь умовною позначкою. Основне значення моделей - полегшити дитині відтворити почуте, побачене, придумане. Моделі можуть бути статистичними і динамічними, грубими і точними, безперервними і дискретними, дослідницькими і демонстраційними, навчальними, прогностичними, натурними, аналітичними, аналоговими, символічними і т.д. Усіх їх об'єднує головне призначення – замінити в процесі отримання інформації сам об'єкт [5]. У дидактиці виділяють такі види моделей:

1. Предметна модель – фізична конструкція предмета або предметів, закономірно пов'язаних (площинна модель фігури, що відтворює її головні

частини, конструктивні особливості, пропорції, співвідношення частин у просторі).

2. Предметно-схематична модель – це виділені в об'єкті пізнання суттєві компоненти і зв'язки між ними, що позначаються за допомогою предметів-замінників і графічних знаків.

3. Графічні моделі (графіки, формули, схеми).

Процес оволодіння моделюванням включає кілька окремих напрямів:

- *Перший напрям* – розширення діапазону модельованих відносин: від моделювання найбільш доступних дітям дошкільного віку просторових відносин педагог переходить до моделювання більш складних для їх сприйняття відносин: тимчасових, математичних, логічних.

- *Другий напрям* – пов'язаний зі зміною ступеня узагальненості і абстрактності модельованих відносин. Освоївши моделювання одиничних конкретних ситуацій, діти вчаться будувати узагальнені моделі, що відображають суттєві риси об'єктів і ситуацій.

- *Третій напрям* – стосується зміни самих наочних моделей, з якими діють діти. Від моделей, що зберігають зовнішню схожість з модельованими об'єктами, дитина переходить до моделей, що становлять собою умовно - символічні зображення [5].

За допомогою замінників, схем і малюнків можна запропонувати дітям ряд завдань на вдосконалення граматичної будови мовлення.[1, 6, 7]. Активізувати в словнику дієслова, утворені від звуконаслідуваних слів, дієслів на позначення самостійних дій дитини, утворення префіксованих дієслів та ін. Підібрати однорідні прикметники до іменника, виділяти частину цілого предмета, групувати предмети за певними ознаками, утворювати іменники у формі множини в називному та родовому відмінках. Правильно узгоджувати числівник, прикметник з іменником і т.д. Вживати слова – назви дитинчат тварин, присвійні прикметники; утворити слова за допомогою суфіксів з опорою на величину предмету. Утворити складні слова. Наприклад: спорт + зал = спортзал. Закріплювати правильне вживання

займенників. Вправляти у складанні простих поширених з прийменниками та без; складносурядних та складнопідрядних речень із сполучниками, дотриманню порядку слів у реченні. У розвитку мовленнєвої компетентності приділяють увагу науковці як минулого, так і сучасності: А. Богуш, А. Бородич, Є. Водовозова, Н. Гавриш, А. Гончаренко, О. Леушина, Є. Тихеева, К. Ушинський, Є. Фльоріна та ін. У наукових розробках вчених, зокрема, у працях О. Аматыєвої предметом дослідження є процес навчання виразності мовлення дітей старшого дошкільного віку. Предметом дослідження Н. Водолаги було навчання розповіді дітей старшого дошкільного віку в театралізованій діяльності. О. Жильцова досліджувала питання формування правильної звуковимови у дітей старшого дошкільного віку. Заслуговує на увагу дослідження Н. Кирсти щодо використання поетичної спадщини Марійки Підгірянки в лексичній роботі з дітьми старшого дошкільного віку. Предметом дослідження С. Ласунової був розвиток описового мовлення старших дошкільників засобами української народної іграшки.

Методику розвитку діалогічного мовлення та збагачення словника дітей старшого дошкільного віку за текстами українських народних ігор досліджувала Н. Луцан. Предметом дослідження Н. Маковецької було навчання старших дошкільників суфіксального творення іменників і прикметників на матеріалі емоційно-експресивної лексики. Заслуговує на увагу практичний аспект наукового дослідження Н. Малиновської, автором було здійснено порівняльний аналіз переказів дітей старшого дошкільного віку, які навчалися за традиційною сучасною методикою і за методикою, рекомендованою С. Русовою. Комунікативно-мовленнєвий розвиток дітей старшого дошкільного віку досліджувала Т. Пироженко, що дає уявлення про особливості мовленнєвого онтогенезу. Актуальною проблемою дошкільної лінгводидактики є формування культури мовленнєвого спілкування, мовленнєвого етикету й виразності дитячого мовлення - цій проблемі присвячені праці С. Хаджирадевої. Предметом дослідження Н. Шиліної було формування мовленнєвої готовності дітей старшого дошкільного віку до

навчання у школі. Мова – це потужний засіб навчання, спілкування та виховання. Правильна, виразна мова дає дитині можливість максимально широко користуватися нею, як засобом спілкування, що сприяє формуванню особистості дитини в цілому. Вся діяльність людини безпосередньо зв'язана з мовою, яка вже починаючи з перших років життя, відповідно впливає на діяльність, змінює її поведінку.

1.2 Практичні аспекти проблеми використання технології наочного моделювання як засобу розвитку мовлення дітей старшого дошкільного віку

Перспективним напрямом для підвищення мовленнєвої активності дітей є використання наочного моделювання. Використовуючи метод моделювання, я навчаю дитину сприймати предмети, явища, дії, поняття, епізоди тексту за допомогою спрощених схематичних зображень-символів, знаків. Схематичний образ відображає найбільш істотні зв'язки і властивості предметів. Наочне моделювання успішно використовую для повідомлення дітям різноманітних знань, а також як засіб розвитку розумових і мовленнєвих їх здібностей. В основі методу лежить використання замітника (моделі), яким можуть слугувати схеми, креслення, плани, умовні позначення, стилізовані й силуетні зображення, піктограми й інші предмети. Організовуючи мовленнєву діяльність дітей в умовах двомовності, вихователям створюються спеціальні умови [66; 50].

Моделювання ситуацій спілкування доцільно використовувати на комбінованих заняттях мовлення та продуктивно-творчих видів діяльності. Таке заняття доцільно починати міні-інсценівкою, в якій розігруватимуться різні ситуації спілкування, що трапляються в продуктивній або ігровій діяльності дітей. Таким чином вихователь налагоджуємо контакт між дітьми, надає їм емоційну підтримку в разі невдачі, проявляємо до них

співпереживання, співчуття і цього ж ми вимагаємо від самих же дітей. У ході роботи пояснюємо дітям умови їх діяльності та правила взаємодії, таким чином пропонуємо їм мовленнєві зразки, комунікативно важливі для налагодження спільної діяльності, спонукати дітей до ввічливості, доброзичливого спілкування, взаємодіяти, обмінюватися творчими ідеями, пропозиціями, доходити спільного рішення, використовуючи для цього засоби української мови а ще, формувати, насамперед, культуру спілкування і культуру мови, дбаючи про оволодіння дітьми комунікативними конструкціями рідної мови.

У галузі виховання один із провідних фахівців дошкільників М.М. Подд'яков зауважує справедливо, що на сучасному етапі бажано давати дітям ключ до пізнання дійсності, а не прагнути до накопичення суми знань. У дошкільній педагогіці інструментом пізнання може стати модель, що дозволяє дитині формувати творчу уяву абстрактних понять (звук, слово, текст), вчитися працювати з ними [17; 57]. Це особливо важливо для дошкільників, оскільки розумові завдання вони виконують переважно зовнішніми засобами, наочний матеріал засвоюють краще за вербальний. Під час розвитку навичок наочного моделювання ми провели ознайомлення із графічним способом уявлення інформації, розвиваємо уміння формування навичок самостійного моделювання.

Метод наочного моделювання полегшує процес вивчення дітьми віршів, загадок, скоромовок, так як вони самі можуть їх «читати». Поступово пам'ять дошкільників зміцнюється, образне мислення розвивається, вони набагато краще, легше та емоційніше запам'ятовують тексти, більші за обсягом. Розучування стає для дошкільників справою веселою, емоційною, і при цьому зміст тексту – відчутним, видимим, таким, що можна уявити. Адже одне з правил зміцнення пам'яті й мови говорить: коли вчиш, записуй, малюй схеми, кресли графіки. Мнемічні схеми - це схеми за допомогою яких діти заучують вірші, вони відіграють значну роль у диференційованому

навчанні. Діти з середнім і низьким рівнем розвитку пам'яті мимоволі вчать вірш у повсякденному житті, звертаючи увагу на "підказку".

Для дітей з достатнім і високим рівнем розвитку схема виявляється засобом самоконтролю та самооцінки. Використовуючи творчий потенціал та рівень сформованості психічних процесів у дітей високого рівня розвитку, проводжу роботу, спрямовану на зворотний зв'язок, тобто створення схем-моделей самими дітьми [5; 79]. Діти з високим рівнем розвитку схематично зображують знайому загадку, а діти з низьким і середнім рівнем - відгадують. Це сприяє налагодженню товариських стосунків, формуванню адекватної самооцінки у дітей, а головне – підготовці малюків до оволодіння програмними завданнями в школі. При використанні схем під час складання описових розповідей діти починають легше оволодівати мовленням.

Наявність наочного плану робить такі розповіді чіткими, зв'язними, послідовними та поширеними. Схеми - моделі широко використовують у повсякденному житті: умовні позначення в календарі природи, графічне зображення фізкультхвилинок, дидактичні ігри ускладненого змісту. Цінними є вправи на отримання знань у процесі дій дітей з опорними схемами та таблицями, нагромадженню та суттєвому збагаченню практичного досвіду дитини, створюють базу для подальшого розвитку і навчання дітей. Позитивні результати в розвитку пам'яті, мислення, навчання дітей зв'язному мовленню і переказу свідчать про ефективність методу наочного моделювання.

Діти оволодівають навичками здобуття інформації, проведенням дослідження, роблять порівняння, складають план дій мовного висловлювання, формують власні думки та роблять висновки. Застосування схем-моделей є одним із ефективних способів сприяння розвитку мовлення, словесно-логічного мислення, пам'яті у дітей дошкільного віку. Перед початком роботи за наочно-схематичними моделями ми маємо переконатись в обсязі засвоєних знань дітьми. Показниками засвоєння матеріалу є швидкість та правильність виконання завдань, спроможність пояснювати

результати, засвоєння алгоритму дій, що виражене в можливості перенесення способів виконання завдань у нові подібні ситуації. Свідченням засвоєння матеріалу дітьми при переході від предметної моделі до наочно-схематичної стає здібність дитини діяти за завданням без оформленої моделі.

Цей вид роботи повністю відповідає особистісно орієнтованій моделі навчання, за якою враховуються індивідуальні особливості дитини, допомагає мені встановити з вихованцями оптимальні партнерські стосунки, створити атмосферу емоційної довіри та розкнутості. Моделювання є засобом узагальнення будь-якого вивченого матеріалу. Здатність до наочного моделювання для дітей є природною, відбиває закономірний розвиток дитячої свідомості. А завдання дорослого - активізувати і збагачувати цей процес, насамперед через мовлення.

Узагальнивши досвід колег-дошкільників з використання моделювання в освітньому процесі, ми помітили, що з дітьми старшого дошкільного віку дуже жваво використовують метод наочного моделювання. Розглянувши зображення різних тварин, досліджували іграшкових тварин, виготовлених з різних матеріалів коли діти навчилися розрізняти їх на дотик, грали в дидактичні ігри «Чарівна торбинка», «Вгадай за описом» читали дітям українські народні казки, зокрема віршовані небилиці з діалогами персонажів, використовували рухливі ігри зі звуконаслідуванням на кшталт «Хто прийшов?», «Чия хатка?» провели діагностику рівня розвитку мовлення кожної дитини інформаційний розглядали ілюстрації до казок «Рукавичка», «Теремок» та «Горщик» ознайомлювали дітей зі схематичними зображеннями (схемами) тварин. Схеми створювали у присутності дітей: вони спостерігали, як з'являлися контури тієї чи іншої тварини, одразу емоційно реагували, впізнаючи та називаючи їх. При цьому всіх тварин за схемами діти визначили правильно, жодну не підказав вихователь.

1.3 Ефективність використання технології наочного моделювання в процесі розвитку зв'язного мовлення дітей дошкільного віку у ЗДО

Процес розвитку мовлення дошкільнят протікає під керівництвом дорослого. Багато від чого залежить і те наскільки активна дитина в умовах мовленнєвої діяльності, тому що чим активніша дитина, тим краще буде її результат. Ефективність використання наочних моделей в якості засобів навчання дошкільника заснована на моделюючому характері головних видів дитячої діяльності: ігри, малювання, ліплення, конструювання. У грі дошкільнята моделюють взаємини в світі дорослих, в конструюванні - будова предметів. Оволодіння моделюванням стає основою розвитку розумових здібностей дітей. Але без спеціального навчання здатність до моделювання формується стихійно і не рівноцінно у різних дітей. Вихователю важливо стимулювати дитину, зацікавлювати не тільки в процесі щоденного спілкування, але і в процесі самого навчання та засвоєння дитиною матеріалу.

Використовуючи метод моделювання, ми вчимо дитину самостійно сприймати предмети, явища, дії, поняття, епізоди тексту за допомогою простих схем, символів та зображень. Як зазначали у своїх роботах Л. Венгер, Р. Говорова, Г. Глотова, нині моделювання розглядається з різних позицій. В одних роботах моделювання трактується як загальна інтелектуальна здатність, в інших - як вид знаково-символічної діяльності [39;325]. Під знаково-символічною діяльністю розуміється складне, системне, багаторівневе, ієрархічно організоване утворення, що дозволяє моделювати й перетворювати у внутрішньому плані свідомості суб'єкта об'єктивний світ та процесу конструювання ідеалізованої предметності та оперування в ній знаковими засобами, що грає значну роль у формуванні планувальної функції мислення, необхідної у дошкільному житті. З твердженням Л. Фрідман, використання моделювання в навчанні має два значення:

1) служить змістом, що має бути засвоєний старшими дошкільниками у ході навчання;

2) є навчальною дією і засобом, за допомогою яких досягається мета навчання і без чого неможливе повноцінне навчання.

У дошкільній педагогіці розроблені моделі для навчання дітей звукового аналізу слів (Л. Журова), конструювання (Л. Парамонова), формування природознавчих знань (Н. Ветрова, Е. Терентьева), уявлень про працю дорослих (В. Логінова, Н. Крилова) тощо. При цьому враховується основне призначення моделей - полегшити дитині пізнання, відкрити доступ до властивостей, якостей речей, їх зв'язків, що безпосередньо не сприймаються. У ЗДО використовуються моделі і схеми як засоби навчання відтворюють у наочній формі приховані властивості та якості. Моделі можуть бути матеріальними (рухомими чи нерухомими), тобто побудованими з речовини, а також ідеальними, вони поділяються на три види: образні тобто це малюнки, карти, схеми знакові (знаково-символічні), що передають особливості, закономірності за допомогою знаків штучної мови, і мисленнєві (уявні, розумові).

Мал.1



Одним із найважливіших завдань розвитку зв'язного мовлення є навчати дітей самостійно моделювати. Адже зі способів навчання дітей

зв'язного мовлення є наочне моделювання за допомогою малюнків, карток, схем. Під час розвитку навичок наочного моделювання вирішують такі дидактичні завдання як:

1. ознайомлення із графічним способом уявлення інформації;
2. розвиток уміння дешифрувати модель;
3. формування навички самостійного моделювання [17; 84].

Прийом наочного моделювання формує у дітей монологічне мовлення, вміння послідовно складати розповіді за серією малюнків, складання розповіді за схемами, таблицями і за допомогою цього діти розвивають увагу та образне мислення. Метод наочного моделювання використовується таким чином що, на початку визначаємо головних героїв сюжету, потім причинно-наслідкові зв'язки між ними, далі поєднуємо зображені події в один сюжет і програємо їх використовуючи опорні слова, і в кінці добираємо заголовок. У роботі з дітьми дошкільного віку необхідно звертати увагу на труднощі, які виникають при складання розповідей за схемами, таблицями. Для того, щоб діти могли самостійно моделювати, щоб їх казочка була послідовною, повною у ході гри ми задаємо додаткові запитання, наштовхуємо дитину на правильність складання розповіді. За допомогою цього дитина значно підвищує швидкість реакції, збагачує словниковий запас.

У старшій і підготовчій групі способи наочного моделювання включають: позначення предметів за допомогою різноманітних заступників; використання і створення різних видів умовно-схематичного зображення реальних предметів і об'єктів; вміння зчитувати і створювати графічне зображення ознак об'єктів, що відносяться до того чи іншого класу, виду, роду (транспорт, рослини, тварини і т.д.); вміння орієнтуватися в просторі за його схематичного зображення; вміння створювати план реального простору (план кімнати, ділянки дитячого саду, вулиці і пр.); вміння використовувати просторово-часову модель при переказі і складанні оповідань; самостійне створення моделей за власним задумом.

Схеми і моделі різних структур (склади, слова, пропозиції, тексти) поступово привчають дітей до спостереження за мовою. Схематизація та моделювання допомагають дитині побачити, скільки і яких звуків у слові, послідовність їх розташування, зв'язок слів у реченні та тексті. Це розвиває інтерес до слів, звуків мови, спілкуванню, удосконалює речемислительную діяльність дитини. Організуючи роботу по ознайомленню дітей з об'єктами і явищами природи приділяю увагу на те, щоб діти могли помічати і виділяти їх основні властивості, а також пояснювати ті чи інші закономірності природи. У цьому допомагають схеми, символи, моделі. Наочне моделювання в даному випадку є тим специфічним засобом, який вчить аналізувати, виділяти істотне, вчить спостережливості і допитливості.

За допомогою наочного моделювання активізуємо мовленнєву діяльність, спонукаємо дітей до творчої роботи під час складання описових розповідей, про певний об'єкт [12; 132]. Збагачуємо словниковий запас прикметниками, що означають різні властивості знайомих об'єктів природи, вчимо добирати порівняння на основі знаходження спільних ознак не схожих на перший погляд, об'єктів, знаходити властивості, які найбільш точно характеризують досліджуваний об'єкт за певних умов чи у певному стані. Така робота сприяє розвитку пам'яті, логічного мислення під час використання схем.

Наприклад, попередньо ознайомили дітей з тим «Що коли буває?» використовуємо картини (осінь, зима, весна, літо), беремо одну з картин на вибір, і до неї ще додаємо безліч картинок, за якими б діти могли описати дану нами пору року. Дітям задаємо запитання, «Чим тебе весна засмучує, а чим звеселяє?», і діти по черзі вибираючи картинки описують. Для ускладнення можна добавляти картинки не по темі. Пропоную пограти в гру «Вітер, вітерець, вітрище», в ході якої діти працюють зі схемами, за допомогою яких будують поширені речення з порівнянням. Так поступово ми переходимо до складання описових, а згодом і творчих розповідей про об'єкти та явища в природі. Можна запропонувати скласти речення,

використовуючи схеми, а потім і казочку. Наприклад як Дядько Петрусь урожай збирав. Навчання моделюванню доцільно починати в молодшому дошкільному віці, оскільки, за дослідженнями А. Богуш, Л. Виготського, О. Ушакової та інших, зазначений період є часом найініціативнішого становлення й розвитку особистості. За допомогою цього у дитини розвиваються інтелектуальні та мовленнєві здібності.

Практика засвідчує, що використання картинок-символів, схем, під час мовленнєвого розвитку дитини, формування її пізнавальної активності. Це допомагає дитині запам'ятовувати та зберігати багато інформації. Ми погоджуємося з твердженнями О. Білан та К. Крутій, що специфічний засіб розвитку мовлення дошкільників - наочні моделі, у яких малюк відтворює структуру об'єктів і зв'язків між ними. Дії наочного моделювання є основними пізнавальними здібностями дошкільника у сфері мислення. Наочне моделювання включає в себе не тільки використання заміників, але потребує встановлення між ними відношень, що відповідають відношенням тих предметів і явищ, котрі ці заміники зображають. Уміння будувати й застосовувати такі моделі дає змогу дитині в наочній формі визначити приховані відношення речей, урахувати їх у своїй діяльності [25; 121].

Сфера застосування наочного моделювання аж ніяк не обмежується вирішенням навчальних завдань - вона охоплює найрізноманітніші види дитячого мислення. Схеми-моделі можуть застосовуватися в різних видах діяльності: ігровій, зображальній, формуванні логіко-математичної компетенції, а також у художньо-мовленнєвій діяльності, а саме: під час роботи з казкою, читання оповідань, вивчення віршів, у переказуванні, складанні розповідей. Використання схем у складанні описових розповідей полегшує дітям оволодіння процесом мовленням. Крім того, наявність наочності робить такі розповіді чіткими, логічними, послідовними та поширеними.

Як зазначають Л. Зданевич та Н. Погрібняк [2; 26], розглядання картин, предметів допомагає дітям називати їх характерні ознаки, можливі дії з ними.

Труднощі виникають, коли необхідно самостійно визначити головні ознаки предмета під час його розглядання, установити послідовність називання ознак, утримати в пам'яті послідовність як план розповіді-опису. Важко для дітей описувати предмети, оскільки потрібно самостійно визначити головні ознаки, установити послідовність у своєму висловленні, утримувати в пам'яті зміст і структуру, що є планом розповіді-опису. У складанні оповідань за картиною використовуються картки-символи: знак питання (діти розповідають, як називається картина); символ, що означає місце дії; символ, що означає час дії; картки зі стрілками, які позначають композицію картини (передній план, центральна частина, задній план картини); дійові особи, зображені на картині; дії героїв картини; одяг персонажів; настрої і характер дійових осіб; кольорова палітра; символ "серце" (почуття, які викликає картина в дітей).

Досить часто за допомогою моделювання діти можуть подолати свої страхи перед складанням творчих розповідей, що передбачає вміння дитини створювати особливий задум і розгортати його в розповідь із різними деталями та подіями [21; 14]. Дитині пропонується модель розповіді, а вона має наповнити елементи моделі змістовими якостями і скласти розповідь. Послідовність роботи із формування навичок складання творчої розповіді є такою: дитині пропонують вигадати ситуацію, яка могла б статися із конкретними героями в певному місці. При цьому модель розповіді дає вихователь та пропонує конкретних персонажів розповіді, а просторове оформлення моделі дитина укладає самостійно.

Конкретні герої замінюються їх силуетними зображеннями, що дозволяє дитині проявити творчість у характерологічному оформленні героїв розповіді. Дошкільнику пропонують скласти розповідь за моделлю, елементами якої є невизначені замітники персонажів розповіді - геометричні фігури. Вихователь також може запропонувати тему розповіді або її самостійне обирання, як і персонажів своєї розповіді.

А. Ланникова в переказуванні казок пропонує використовувати три види моделювання: серіаційне, рухове, часово-просторове. У старшій групі в основному використовується часово-просторове моделювання казок. Проте перш, ніж застосувати такий складний для дітей вид діяльності, потрібно розпочати роботу з простого - серіаційного - моделювання казок. Робота починається з повторення вже знайомих дітям казок [35; 160]. Діти згадують і називають персонажів казки, уточнюють, скільки їх у цій казці, як вони одягнені, якого кольору одяг. Розглянувши картинки з цієї казки, можна викласти мозаїку окремих фрагментів казки, обіграти казку, використовуючи настільний театр. Невеликі за змістом казки діти можуть інсценізувати, намагаючись рухами й голосом наслідувати героїв, що потребує інтонаційної виразності.

Для закріплення подій, що відбуваються в казці чи оповіданні, у вільний час варто залучати дітей до малювання епізодів із них, ліплення героїв. Після проведення попередньої роботи дітям пропонуються умовні замітники персонажів казки: кружечки, смужки, квадратики тощо. Їх потрібно розглянути, визначити, у чому вони схожі між собою та чим відрізняються (кольором, розміром). Просторове моделювання казок - це більш складний вид, за допомогою якого часові події казки можуть бути наочно представлені у вигляді моделі. При цьому спочатку використовуються готові просторові моделі. Важливо, щоб діти спочатку запам'ятали зовнішню ознаку, яка виділяється як основна (колір, розмір), умову, яка була для них відправною точкою для спілкування, щоб будувати сюжет казки за допомогою заміників.

Далі дітям пропонується вже більш складна ознака - не наочна, а пов'язана з характером персонажа. Увага дітей звертається на характеристику персонажів: якщо це добрий, світлий образ, то він може замінюватися світлими кольорами: блакитним, рожевим, білим, а якщо злий - чорним тощо. Так поступово діти роблять перші кроки, знайомлячись із [5; 79], "символічною" культурою, що відображається в казках. Потім дошкільники

програють основні епізоди казки із заміниками, виділяючи її структурні елементи, переходячи до моделювання. Попередньо дитина проживає емоційно зміст казки, а потім вже опановує структуру казки, осягаючи закономірності її побудови. Під час вивчення напам'ять віршованих творів доцільно також використовувати мнемічні схеми-моделі. Ураховуючи дослідження педагогів, психологів щодо застосування методу моделювання в роботі з дошкільниками, можна зробити висновок, що застосування моделей є ефективним методом навчання, який забезпечує взаємозв'язок мовленнєвого й розумового розвитку дітей дошкільного віку.

Необхідність володіння методикою моделювання зумовлена практичною значущістю моделювання як загального методу наукового пізнання, так і психолого-педагогічними аспектами такої пізнавальної діяльності. Розвиток зв'язного мовлення є важливим завданням мовного виховання дітей. Це обумовлено її соціальною значимістю і роллю у формуванні особистості. У зв'язного мовлення реалізується основна, комунікативна функції мови й мови. Зв'язкова мова - вища форма мови розумової діяльності, яка визначає рівень мовного і розумового розвитку дитини. В даний час немає необхідності доводити, що розвиток мови дуже тісно пов'язане з розвитком свідомості, пізнанням навколишнього світу, розвитком особистості в цілому. Центральною ланкою, за допомогою якого педагог може вирішувати найрізноманітніші пізнавальні та творчі завдання, є образні засоби, точніше, модельні уявлення. Доказ цьому - багаторічні дослідження, проведені під керівництвом Л. А. Венгер, А. В. Запорожця, Д. Б. Ельконіна, Н.Н.Подд'якова. [10].

Тривалий час у педагогічній науці та практиці приділялася значна увага розвитку в дітей дошкільного віку вмінь і навичок переказування тексту. Сьогодні в дошкільній освіті все більш пріоритетним стає завдання розвитку в дітей зв'язного мовлення, критичного мислення та здатності будувати й висловлювати власні думки. Зв'язне мовлення у дітей старшого дошкільного віку можна розвивати різними способами. Традиційні методики базуються,

як правило, на ігрових елементах, коли під час гри дитина уявляє себе в ролі іншого персонажа та самостійно придумує репліки. Проте здебільшого в такій ситуації дитина відтворює мовлення, почуте за певних обставин від дорослих. А щоб навчити дитину свідомо організовувати діалог з доведенням своєї думки, із чітким аналізом ("Я думаю так, тому що...", "Це пояснює те, що..." і подібне), з встановленням взаємозв'язку чи взаємозалежності між предметами, виділенням значущої інформації, потрібно застосовувати інноваційні методики, серед яких підтвердила свою ефективність технологія моделювання.

Дослідженням особливостей зв'язного мовлення, яке є вищою формою мовленнєвої діяльності, займалися Т. Ахутіна, Л. Виготський, А. Леонт'єв, Н. Жинкін, Ф. Сохін, С. Рубінштейн та ін. Вони розкрили його психологічну природу, механізми та особливості розвитку. Всіма дослідниками відзначено складну організацію зв'язного мовлення й необхідність спеціального мовного виховання дітей. Метод моделювання, як засіб розвитку в дітей зв'язного мовлення, розроблявся ще класиками педагогіки: Л. Вегнер, Л. Виготським, С. Русовою, О. Ушаковою та іншими. Пізніше О. Аматыєва, А. Богуш, Л. Білоуско, М. Вашуленко, О. Дяченко, Н. Новотворцев, Є. Соботович, О. Шахнарович теоретично та практично удосконалили методику застосування наочного моделювання під час навчання дітей рідної мови. Зв'язне мовлення відіграє важливу роль у спілкуванні дитини старшого дошкільного віку не лише з однолітками, а й з дорослими, а також в осмислюванні сприйнятої інформації та правильному й творчому її відтворенні. Старший дошкільний вік – це період активної підготовки дитини до школи, в який розвиток зв'язного мовлення відіграє першочергове значення. Рівень розвитку зв'язного мовлення впливає на соціалізацію дитини, бажання вчитися, ініціативність і здатність до взаємодії в різних ситуаціях спілкування з однолітками й дорослими, успішність включення в нову систему соціальних і міжособистісних відносин. Як зазначає А. Богуш, комунікативна підготовка дітей до школи передбачає оволодіння ними практичними мовленнєвими

навичками, вдосконалення комунікативних форм і функцій мовленнєвої дійсності, формування її усвідомлення [3, с. 54].

Поняття "зв'язне мовлення" одне із ключових у різних наукових сферах: мовознавстві, педагогіці, психолінгвістиці. Вчені по-різному підходять до визначення його сутності: як процес мовленнєвої діяльності (Т. Ладжинська, А. Залізник), як уміння, яким повинні оволодіти діти (Н. Гавриш, В. Сухомлинський, Ф. Сохін), як результат комунікативного акту (А. Леушина, М. Львов, С. Рубінштейн, М. Пентиліук).

Проаналізувавши зміст представлених у літературі визначень, ми виокремили основні ознаки зв'язного мовлення: послідовність, логічність, зрозумілість, граматична правильність, структурність. Тому, навчаючи дітей зв'язному мовленню, потрібно орієнтуватись на розвиток у них умінь логічно будувати висловлювання, підбирати слова, які б зрозуміло виражали думку, слідкувати за нормативними варіантами використання слів і виразів тощо. Розвиток зв'язного мовлення реалізується чинними державними програмами дошкільної освіти. Зокрема, у Базовому компоненті дошкільної освіти акцентується увага на навчанні дітей вільно комунікувати, складати розгорнуте висловлювання, переказувати художній текст, розмірковувати вголос про предмети, явища тощо [1, с. 5]. Відповідні завдання та зміст розвитку зв'язного мовлення прописані також у програмах "Дитина", "Я у світі", "Впевнений старт".

Кожна з них забезпечує системне оволодіння дитиною особливостей зв'язного мовлення. Варто зазначити, що в програмі "Я у світі" рекомендується використовувати моделі як ефективний засіб навчання дітей зв'язному мовленню [7, с. 95]. Старший дошкільний вік є найбільш сприятливим для оволодіння зв'язним мовленням через метод моделювання. Цьому сприяють фізіологічні та психологічні особливості дітей цього віку. Мовлення старших дошкільнят стає все більш монологічним, інформативним.

Сформоване зв'язне мовлення передбачає здатність дитини до осмисленої генерації складних форм мовного висловлювання, формування моделей семантичних і граматичних конструкцій і можливостей спонтанного відтворення своїх думок. У результаті досвіду спілкування в звичайних мовних ситуаціях у дітей досить швидко розвивається діалогова мова. Однак відомо, що дитина, що володіє зовнішньою промовою в ситуації діалогу, виявляється ще не здатною до розгорнутого монологічного зв'язного мовлення в зв'язку з недостатньою сформованістю семантичних моделей внутрішнього мовлення і її предикативних функцій [4, с. 21]. Практика показує, що мовлення дітей старшого дошкільного віку є більш зв'язним у ситуаціях з опорою на наочність. Тому метод моделювання є ефективним у розвитку зв'язного мовлення у дітей старшого дошкільного віку, оскільки в якості плану висловлення своїх думок дітьми використовується наочні схеми-моделі.

Для методу моделювання важливим є те, що формування смислових зв'язків і відносин, що становлять змістовну структуру мовного повідомлення, яка формується у внутрішньому мовленні, забезпечується не словами й фразами, а одиницями універсального предметно-схематичного або предметно-образотворчого коду [5, с. 64]. Методика використання технології моделювання на заняттях з розвитку мовлення для вихованців старшої дошкільної групи має свої особливості. Потрібно підбирати схеми й моделі, які були б зрозумілими для дітей, викликали швидку асоціацію, стимулювали до розповіді. З цією метою використовуються схеми описових творів. Серед них описи іграшок, овочів і фруктів, пори року, посуду. Оптимальними для розвитку зв'язного мовлення є різні види моделей: предметні, предметно-схематичні, сюжетні. Вони сприяють посиленню символічних уявлень у мисленні дітей та наповненню узагальненими наочно-образними формами своїх власних висловлювань. Використання методу моделювання сприяє сталому збереженню в пам'яті дитини змісту тексту, схематизм зображення дозволяє витримати логічну послідовність розповіді,

міркування, умови виводу. У цьому випадку досягається більш повне й точне розуміння дитиною смислового навантаження змісту власної розповіді. В єдиній "злитій" формі представлені і символ-образ, і ставлення дитини до світу, і особистий досвід переживань [6, с. 4].

Розвивається навик слухового сприйняття допомагає контролювати власну вимову і чути помилки в мові оточуючих. У цей період формується мовне чуття, що забезпечує впевнене вживання в самостійних висловлюваннях всіх граматичних категорій. Якщо в цьому віці дитина допускає стійкий аграматизма (граю батиком - граю з братиком; мамою були магазині - з мамою були в магазині; м'яч впав і тоя - м'яч упав зі столу і т.д.), скорочення і перестановки складів і звуків, уподібнення складів, їх заміни та пропуск - це є важливим і переконливим симптомом, що свідчить про виражений недорозвиток мовної функції. Такі діти потребують систематичних логопедичних занять до вступу їх до школи. Таким чином, до кінця дошкільного періоду діти повинні володіти розгорнутої фразової промовою, фонетично, лексично і граматично правильно оформленою. [7]

На шостому році життя дитини різні лінії психічного розвитку, з'єднавшись, утворюють сприятливі умови для появи нового типу взаємин з однолітками. Це, по-перше, розвиток мови, яке у більшості дітей досягає, як правило, такого рівня, що вже не перешкоджає взаєморозумінню. По-друге, накопичення внутрішнього багажу у вигляді різних знань і відомостей про навколишній світ, які дитина прагне осмислити і впорядкувати і якими він жадає поділитися з оточуючими. Розвиток довільності, а також загальний інтелектуальний і особистісний розвиток дозволяють дітям самостійно, без допомоги дорослого налагоджувати і здійснювати спільну гру.

До моменту надходження в старшу групу більшість дітей на заняттях, у праці та інших видах діяльності, уважно слухаючи педагога, приймають з'ясовні їм мету і мотив діяльності. Це забезпечує інтерес і позитивне ставлення дитини до майбутньої роботи, дозволяє удосконалювати його пам'ять, увагу. Завдання діти виконують тим краще, чим більш значуща для

них мотив майбутньої діяльності. Так, дуже ефективна ігрова мотивація. Наприклад, більше число нових слів діти запам'ятовують не так на заняттях, а під час гри в «магазин», отримавши завдання зробити необхідні покупки.

В ряду проблем мовного розвитку дітей виділено дві основні: речетворчество і діалог як найважливіші складові комунікативної самодіяльності, найважливіші сфери саморозвитку особистості. Творчість в мовній діяльності проявляється на різних рівнях різною мірою. Людина не винаходить власну звукову систему і, як правило, не винаходить морфем (коренів, приставок, суфіксів, закінчень). Він вчиться правильно вимовляти звуки і слова відповідно до норм рідної мови, будувати пропозиції відповідно до правил граматики, оформляти висловлювання у вигляді текстів певної структури (з початком, серединою, кінцівкою) і певного типу (опис, розповідь, міркування). Але, освоюючи ці мовні засоби і форми мови, існуючі в культурі, дитина проявляє творчість, грає зі звуками, римами, смислами, експериментує і конструює, створює свої оригінальні слова, словосполучення, граматичні конструкції, тексти, яких він ніколи ні від кого не чув. У такій формі дитина пізнає мовні закономірності. Він приходить до вільного володіння мовою, мовною чуттю через елементарне усвідомлення мовної дійсності. Він приходить до норми через експеримент (через її порушення).

У грі у всіх дітей шостого року значна (до 40-70 хвилин) тривалість утримання мети в пам'яті. Самостійно ставлять мету в індивідуальній грі вже вихованці середньої групи, але в старшій з 80 до 92% збільшується число вміють ставити мету в загальній грі. Продовжує удосконалюватися мова, в тому числі її звукова сторона. Діти можуть правильно відтворювати шиплячі, свистячі і сонорні звуки. Розвиваються фонематичний слух, інтонаційна виразність мови при читанні віршів, в сюжетно-рольовій грі, в повсякденному житті. Удосконалюється граматичний лад мови. Діти використовують практично всі частини мови, активно займаються словотворчістю. Багатшою стає лексика: активно використовуються

синоніми і антоніми. Розвивається зв'язкова мова. Дошкільнята можуть переказувати, розповідати по картинці, передаючи не тільки головне, але і деталі. [11]

С.Л. Рубінштейн говорить про те, що мова - це діяльність спілкування - вирази, впливу, повідомлення - за допомогою мови, мова - це мова в дії. Мова, і єдина з мовою, і відмінна від нього, є єдністю певної діяльності - спілкування - і певного змісту, яке позначає і, позначаючи, відображає буття. Точніше, мова - це форма існування свідомості (думок, почуттів, переживань) для іншого, служить засобом спілкування з ним, і форма узагальненого відображення дійсності, або форма існування мислення. Розвиток мислення у людини істотно пов'язано з розвитком членороздільної звукової мови. Оскільки ставлення слова і позначуваного в звукової мови носить більш абстрактний характер, ніж ставлення жесту до того, що він зображує або на що він вказує, звукова мова передбачає більш високий розвиток мислення; з іншого боку, більш узагальнене і абстрактне мислення в свою чергу потребує звукової мови для свого вираження. Вони, таким чином, взаємопов'язані і в процесі історичного розвитку були взаємообумовлені.

Роботу з використанням карт-схем і символів краще починати з навчання складання описових розповідей про овочі, фрукти, одязі, посуді, часи року. На перших порах при складанні оповідань пропонується картку з описуваних предметом пересувати від пункту до пункту (віконця зі схематичним зображенням властивостей і ознак, відмінних особливостей предмета). Це робиться для полегшення виконання завдання, так як дітям легше описувати предмет, коли він безпосередньо бачить потрібний пункт карти-схеми поряд з описуваних предметом. Потім можна їх відокремити один від одного: тримати картку з описуваних предметом в руці і розповідати по порядку відповідно до пунктів карти-схеми.

Організовуючи роботу з дітьми з розвитку уяви і здатності до наочного моделювання в образотворчій діяльності, пропонувалися завдання, де дітям

треба було аналізувати зовнішній вигляд об'єктів, виділяти характерні ознаки, використовувати аналіз схем із зображенням характерних ознак. А потім пропонувалося самим створювати докладні, близькі з реальним зображенням образи [13].

Основна мета моделей – через перекодовану інформацію допомогти дітям у складанні розповіді. Перекодування інформації здійснюється шляхом використання геометричних фігур (сонце – коло, дерево – трикутник тощо), або шляхом використання предметних чи силуетних картинок. Моделі допомагають дітям у підготовці переказу та складанні власного висловлювання. За допомогою моделювання діти навчаються цілісно пізнавати й передавати найбільш вагомі властивості предметів та явищ, їх взаємозв'язки й відносин в об'єктивній реальності. Застосування моделювання дозволяє дітям самостійно наочно створювати послідовність розгортання подій і тим самим забезпечує логіку і зв'язність висловлення своїх думок. Також моделювання сприяє усвідомленню дітьми семантики слів, що визначає їх правильне розуміння і вживання, вибір і поєднання в зв'язному мовленні.

Схеми-моделі позитивно впливають на формування уявлень про структуру оповіді й умінь різними способами пов'язувати пропозиції у висловлюванні [2, с. 148]. Використання методу моделювання стимулює дітей до висловлювання власних думок, обговорення з іншими цікавих питань, порівняння, співставлення ознак предметів. Гарні результати дає участь дитини у розробці схем та моделей розповіді. Враховуючи потенціал моделювання у розвитку зв'язного мовлення старших дошкільників, доцільно більш широке його використання у різних сферах діяльності дитини (в ігровій, у повсякденно-побутовому житті). Розвиток дитячого мовлення цього віку залежить від загального оточення, в якому перебуває дитина. Тому важливо, щоб удосконалення зв'язного мовлення здійснювалося систематично як у закладі освіти, так і вдома через спілкування з рідними та іншими людьми. Отже, наочне моделювання являє собою сучасний, творчий

метод розвитку й вдосконалення зв'язного мовлення дошкільнят. Він учить дітей висловлювати думки послідовно, логічно, дотримуючись певного плану.

Для більш широкого застосування методу моделювання у розвитку зв'язного мовлення в дітей старшого дошкільного віку перспективним убачаємо обґрунтування організаційно-педагогічних умов його використання вихователями закладів дошкільної освіти. Особливе значення в мовному розвитку дошкільників має діалог однолітків. Саме тут діти по-справжньому відчують себе рівними, вільними, розкутими. Тут вони вчаться самоорганізації, самодіяльності, самоконтролю. У діалозі народжується зміст, яким не володіє окремо жоден з партнерів, воно народжується лише у взаємодії. У діалозі з однолітком найбільшою мірою доводиться орієнтуватися на особливості партнера, враховувати його можливості (часто обмежені) і тому доволіно будувати своє висловлювання, використовуючи контекстну мову. Діалог з однолітком - нова захоплююча область педагогіки співробітництва, педагогіки саморозвитку. Тут недоречні прямі вказівки, навчальна мотивація, жорстка регламентація. І все-таки діалогу з однолітком, як показують дослідження, потрібно вчити. Вчити діалогу, вчити мовним іграм, вчити словесній творчості. [8]

Ефективний спосіб вирішення проблеми розвитку інтелекту і мови дитини - моделювання, завдяки якому діти вчаться узагальнено представляти істотні ознаки предметів, зв'язки і відносини в реальній дійсності. Навчання моделюванню доцільно починати в дошкільному віці, так як, за даними Л.С. Виготського, Ф.А.Сохин, О.С.Ушакова, дошкільний вік - період найбільш інтенсивного становлення та розвитку особистості. Розвиваючись, дитина активно засвоює основи рідної мови і мови, зростає його мовна активність.

Важливу роль у розвитку зв'язного мовлення дітей грають дидактичні ігри на опис предметів: «Скажи, який», «Хто більше дізнається і назве», «Вгадай за описом», «Чудесний мішечок», «Магазин іграшок». Ці ігри допомагають навчити дітей називати характерні ознаки, якості, дії;

спонукають до активної участі дітей висловлювати свою думку; формують уміння зв'язно і послідовно описувати предмет. Дидактичні ігри на формування уявлень про послідовність дій персонажів шляхом розгадування відповідних картинок-схем: «Розкажи казку по картинках», «Скажи, що спочатку, що потім», «Я почну, а ти закінчиш», «Хто знає, той далі продовжує». Такі ігри сприяють зв'язко розповідання, послідовного опису сюжету твору.

Висновки до розділу I

Аналіз ефективності використання наочного моделювання в роботі з розвитку мовлення дошкільників, дає змогу зробити висновок, що розроблені навчально-методичні посібники, а також програми які спрямовані на поглиблення технології наочного моделювання до процесу розвитку мовлення дітей у ЗДО.

Ефективність формування технології наочного моделювання до процесу розвитку мовлення дітей:

- цілеспрямоване формування у старших дошкільників позитивної мотивації до процесу наочного моделювання та розвитку мовлення дітей;
- розкриття умови функціонування технології наочного моделювання під час розвитку мовлення старших дошкільників
- опанування старшими дошкільниками мовленням як засобом пізнання і способом людського спілкування;

Визначені педагогічні умови є сукупністю взаємопов'язаних компонентів, що сприяють ефективності упровадження технології наочного моделювання до процесу розвитку мовлення дітей старшого дошкільного віку. Використання методу наочного моделювання сприяє активізації пізнавально-мовленнєвої діяльності; уміння оперувати мовними одиницями

(слово та речення); розвитку пам'яті, уваги, творчих здібностей, уявлень, варіативності мислення. Запропоновані завдання та вправи мають інтегрований характер і впливають на розвиток психічних функцій дошкільників.

Під час розвитку навичок наочного моделювання вирішую такі дидактичні завдання:

- ознайомлення із графічним способом уявлення інформації;
- розвиток уміння дешифрувати модель;
- формування навичок самостійного моделювання.

Метод наочного моделювання полегшує процес вивчення дітьми віршів, загадок, скоромовок, так як вони самі можуть їх «читати». Поступово пам'ять дошкільників зміцнюється, образне мислення розвивається, вони набагато краще, легше та емоційніше запам'ятовують тексти, більші за обсягом.

Перспективним напрямом для підвищення мовленнєвої активності дітей є використання наочного моделювання. Використовуючи метод моделювання, я навчаю дитину сприймати предмети, явища, дії, поняття, епізоди тексту за допомогою спрощених схематичних зображень-символів, знаків. Схематичний образ відображає найбільш істотні зв'язки і властивості предметів.

Наочне моделювання успішно використовую для повідомлення дітям різноманітних знань, а також як засіб розвитку розумових і мовленнєвих їх здібностей. В основі методу лежить використання замітника (моделі), яким можуть слугувати схеми, креслення, плани, умовні позначення, стилізовані й силуетні зображення, піктограми й інші предмети. У працях К. Крутій розкрито використання моделей і схем для формування граматичної правильності мовлення, засвоєння дітьми службових частин мови, збагачення словника. О. Дьяченко презентовано методику моделювання змісту казок за допомогою піктограм. У процесі діяльності дитина активно оволодіває способами комунікативно-мовленнєвої взаємодії з дорослими й однолітками,

набуває досвіду вибору найбільш доцільних за певних обставин спілкування способів налагодження соціальної взаємодії, дружніх взаємин і власного самовираження у спілкуванні. Письмова та усна мова виконують звичайно різні функції. Мова усна здебільшого функціонує як розмовна мова в ситуації бесіди, письмова мова - як мова ділова, наукова, більш безособова, призначених не для безпосередньо присутнього співрозмовника. Письмова мова при цьому спрямована переважно на передачу більш відстороненого змісту, між тим як усна, розмовна мова здебільшого народжується з безпосереднього переживання. Звідси цілий ряд відмінностей в побудові писемного та усного мовлення і в засобах, якими кожна з них користується.

Ні усна, ні письмова мова не являють собою однорідного цілого. Існують різні види як усної, так і письмової мови. Усне мовлення може бути, з одного боку, розмовною мовою, промовою-бесідою, з іншого - промовою, ораторським виступом, доповіддю, лекцією. Існують також різні різновиди письмової мови: лист буде за своїм характером, за стилем істотно відрізнятися від мови наукового трактату; епістолярний стиль - особливий стиль; він значно наближається до стилю і загальному характеру усного мовлення. З іншого боку, мова, публічний виступ, лекція, доповідь за своїм характером в деяких відносинах значно наближаються до письмової мови.

У дошкільний період спостерігається досить активне становлення фонетичної сторони мови, вміння відтворювати слова різної складової структури і звуконаповнюваності. Якщо у когось з дітей і виникають при цьому помилки, то вони стосуються найбільш важких, мало вживаних і найчастіше незнайомих для них слів. При цьому досить виправити дитину, дати зразок відповіді і трохи «повчити» його правильно вимовляти це слово, і він швидко введе це нове слово в самостійну мову.

РОЗДІЛ II. ДОСЛІДНИЦЬКО-ЕКСПЕРИМЕНТАЛЬНА ПЕРЕВІРКА СФОРМОВАНOSTІ МОВЛЕННЯ СТАРШИХ ДОШКІЛЬНИКІВ ЗА ДОПОМОГОЮ МЕТОДУ НАОЧНОГО МОДЕЛЮВАННЯ

2.1. Моніторингове дослідження мовленнєвої компетентності дітей старшого дошкільного віку за допомогою методу наочного моделювання

Відповідно до плану роботи ЗДО було проведене обстеження рівня мовленнєвої компетентності дітей старшого дошкільного віку.

Мета вивчення: виявити активний словниковий запас дітей; вміння використовувати різні конструкції речень; складати описові розповіді, загадки, користуючись словами та схемами; визначити доцільність використання методу наочного моделювання під час вивчення віршів, загадок; сприяти розвитку навичок наочного моделювання, узагальненню розрізнених уявлень про оточуючий світ.

Методи вивчення: спостереження; педагогічний аналіз; бесіди з дітьми та вихователями; вивчення планування; дидактичні ігри.

Об'єкт вивчення: упровадження технології наочного моделювання до процесу розвитку мовлення дітей старшого дошкільного віку.

У листопаді місяці 2020 р. було проведено оцінювання ступеня сформованості знань, умінь і навичок дітей старшого дошкільного віку. Дані дослідження були занесені до таблиці (Т1)

Результати дослідження можна побачити на діаграмі.

Результати обстеження рівня мовлення дітей на констатувальному етапі

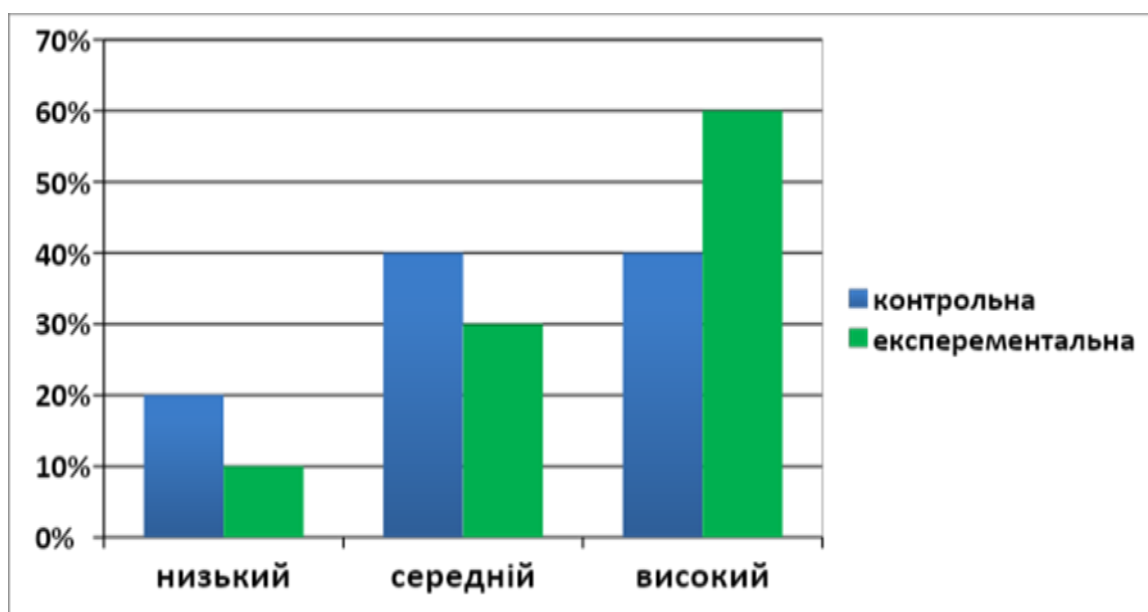
Контрольна група

| Критерії Рівень | Словни- ковий запас | | Оперу- вання приймен- никами | | Побудова речень | | Складанн я описов. розпов., загадок | | Вивчення віршів | |
|--------------------|---------------------------|----|---------------------------------------|----|--------------------|----|--|----|--------------------|----|
| | К-ть | % | К-ть | % | К-ть | % | К-ть | % | К-ть | % |
| Високий | 4 | 40 | 3 | 30 | 5 | 50 | 4 | 40 | 4 | 40 |
| Середній | 4 | 40 | 4 | 40 | 3 | 30 | 4 | 40 | 4 | 40 |
| Низький | 2 | 20 | 3 | 30 | 2 | 20 | 2 | 20 | 2 | 20 |

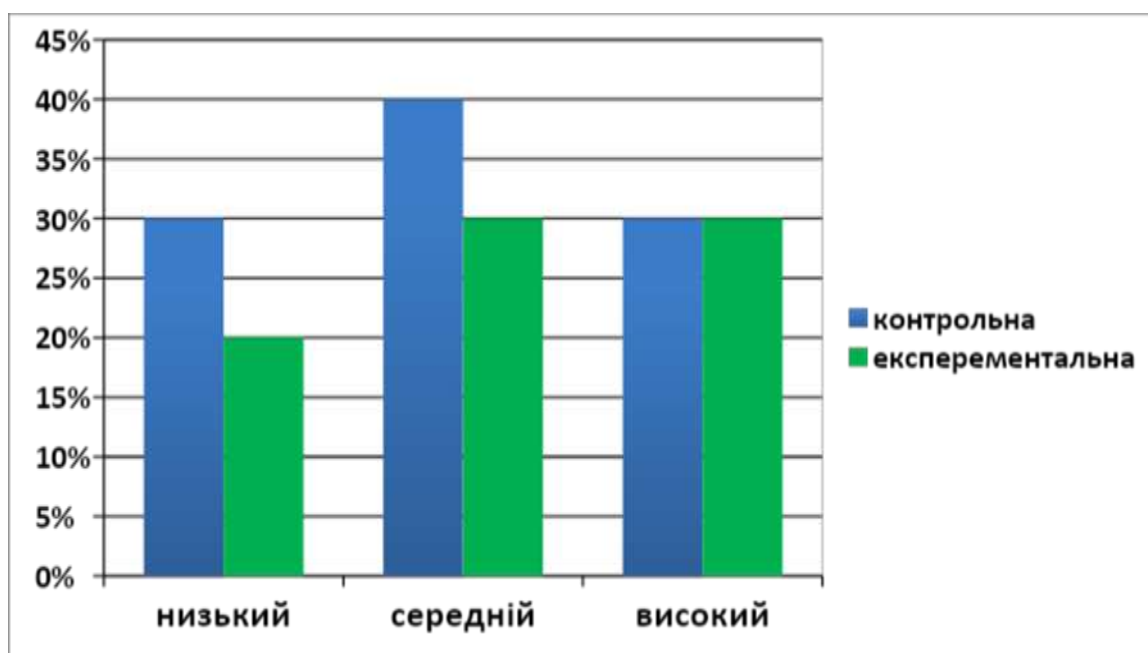
Експериментальна група

| Критерії Рівень | Словни- ковий запас | | Оперу- вання приймен- никами | | Побудова речень | | Складанн я описов. розпов., загадок | | Вивчення віршів | |
|--------------------|---------------------------|----|---------------------------------------|----|--------------------|----|--|----|--------------------|----|
| | К-ть | % | К-ть | % | К-ть | % | К-ть | % | К-ть | % |
| Високий | 6 | 60 | 5 | 50 | 5 | 50 | 4 | 40 | 5 | 50 |
| Середній | 3 | 30 | 3 | 30 | 3 | 30 | 3 | 30 | 3 | 30 |
| Низький | 1 | 10 | 2 | 20 | 2 | 20 | 3 | 30 | 2 | 20 |

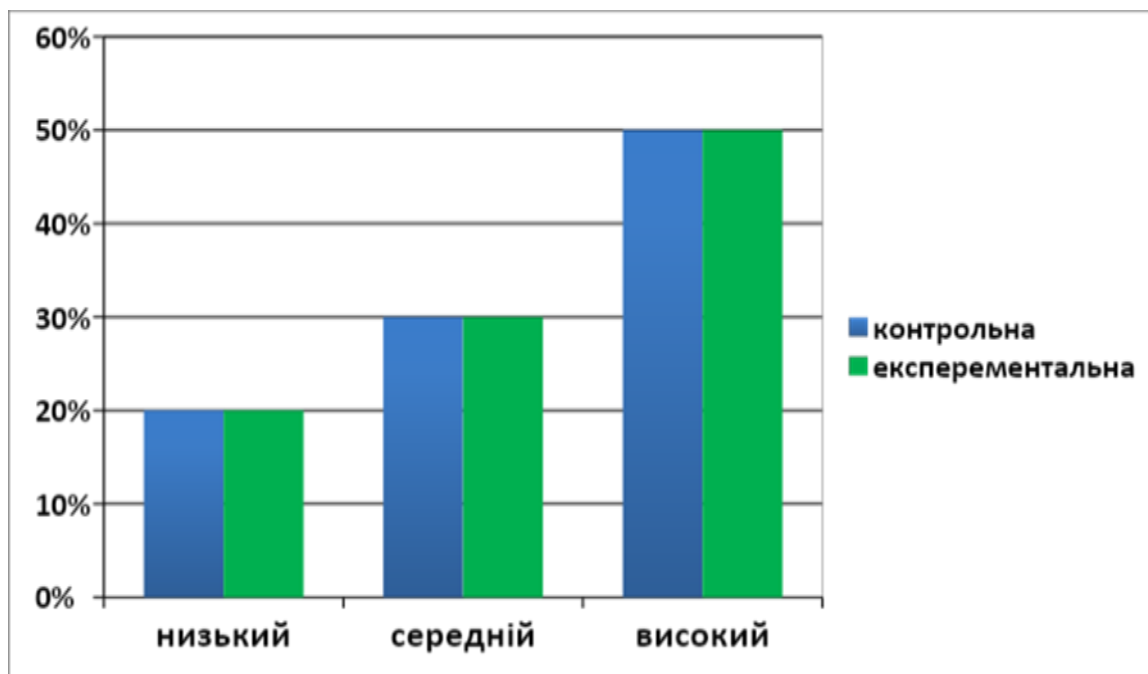
Діаграма 1 Словниковий запас



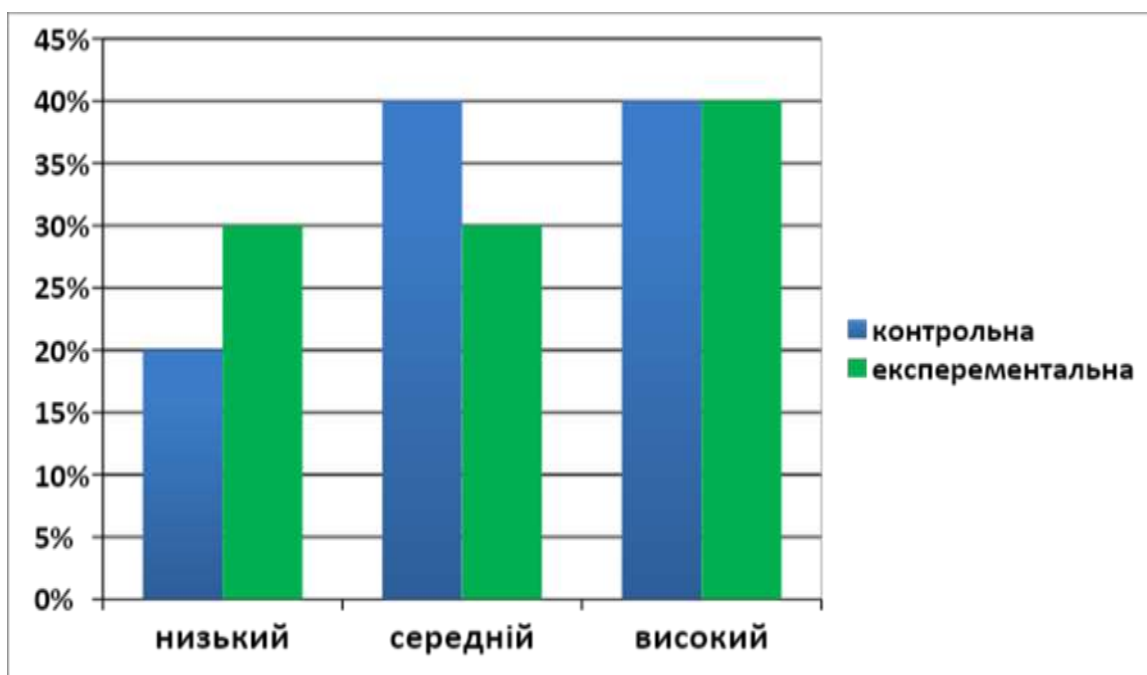
Діаграма 2 Оперування прийменниками



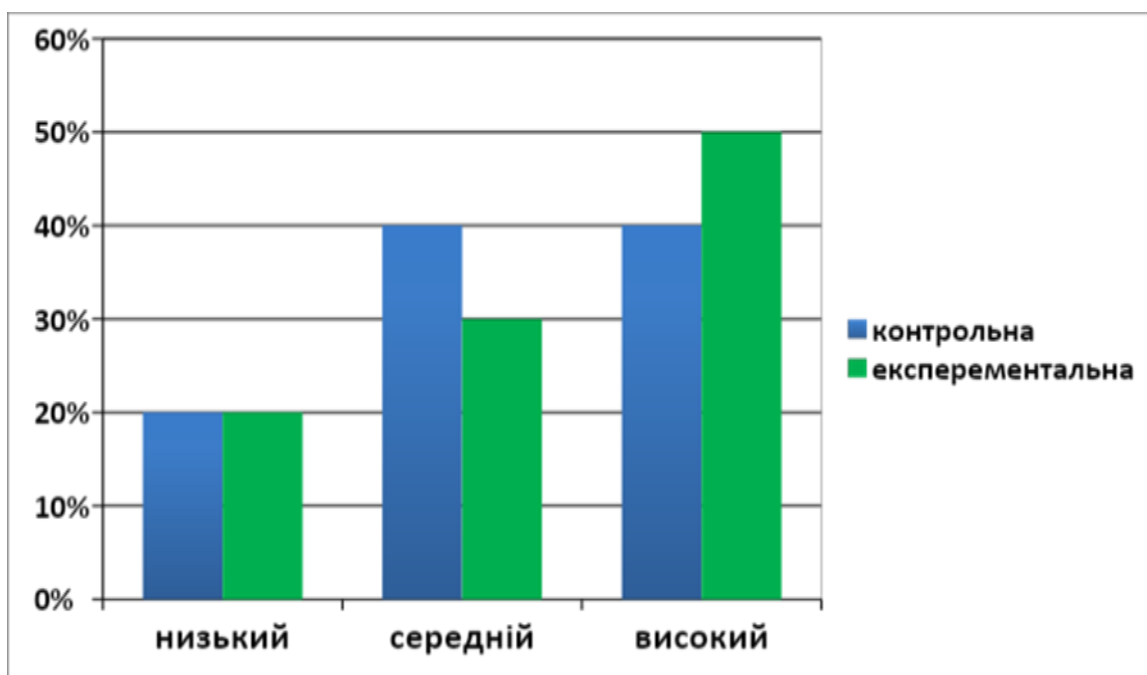
Діаграма 3. Побудова речень



Діаграма 4 Складання описових розповідей, загадок



Діаграма 5. Вивчення віршів



Мовлення дітей невиразне, у дітей обмежений активний запас слів. Відповіді односкладові, в мовленні є багато граматичних помилок. Речення не закінчуються, слова необхідно «витягувати» з дітей.





Отже, після проведеного нами дослідження зокрема складання описової розповіді (дидактичної гри «Дикі тварини»; (додаток №3) особливу увагу, складаючи описову розповідь було приділено збагаченню словникового запасу, так як, відповідаючи, діти використовують здебільшого однотипні речення, повторюючи відповіді один одного та, уникаючи поширених і складних речень частіш за все тому, що у них в активному та й у пасивному словнику не вистачає слів, щоб висловити свою думку, розповісти про свої почуття, про своє відношення до обраного об'єкту.

Метод наочного моделювання буде найбільш дієвим тоді, коли залучити дітей до створення нових моделей та використання їх у практиці як підказки, а точніше як маленьку «хитрість» чи «невеличкий секрет», відомий лише їм, адже діти люблять все таємниче. Крім того символи, «створені» самими дітьми, стають для них більш зрозумілими, а значить і більш доступними у використанні.

Удосконалення вміння оперувати геометричними фігурами (круг і квадрат) сприяв створенню моделей прийменників «на», «під», «біля», «перед», «за» та навчає дітей «читати» універсальний символ у поєднанні із символічною позначкою якогось предмета з оточення (наприклад: стіл, стілець...), пояснюючи при цьому свій варіант відповіді, а також вправляти у вмінні орієнтуватись у просторі відносно обраного предмета. Під час проведення дослідження на результативність використання методу наочного моделювання (дидактичної гри) «Фразовий конструктор», «Топорама» були використані вправи та завдання, подані в таких напрямках:

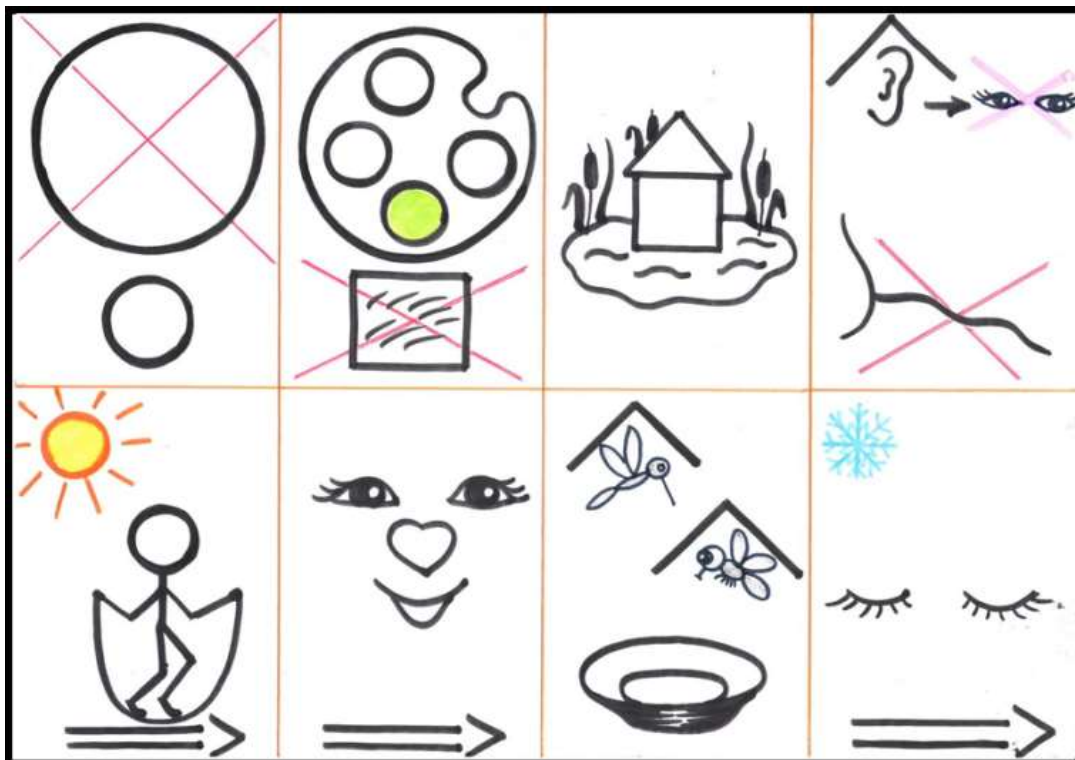
1. Удосконалення вміння використовувати різні конструкції речень;
2. Вміння описувати предмет і складати розповідь;
3. Сприяння узагальненню розрізнених уявлень про оточуючий світ;
4. Вміння аналізувати: виділяти істотне, знаходити спільне і відмінне, відшукувати протиріччя.

Отже використання методу наочного моделювання сприяє активізації пізнавально-мовленнєвої діяльності; уміння оперувати мовними одиницями (слово та речення); розвитку пам'яті, уваги, творчих здібностей, уявлень, варіативності мислення. Активізації вживання прийменників в експериментальній групі сприяло використання в роботі «З дітьми дидактичної гри» «Топорама» (додаток № 2)

Метод наочного моделювання полегшує процес побудови речень. У старшій групі коли словниковий запас дітей уже достатньо багатий кількість символів підказок поступово зменшується. Діти розрізняють слова-назви, слова-ознаки, слова-дії, врешті-решт ці слова позначаються єдиними символами ( ,  , ), універсальний символ для прийменників  . Будуючи речення, (дидактична гра «Фразовий конструктор») діти в моделі речення змінюють символи та будують різні речення, уникаючи повторів. Для цього потрібно найякісніші відповіді товаришів.

Розширення словникового запасу та вдосконалення вміння будувати речення стає базою для складання послідовної, повної, цілісної, самостійної, з елементами творчості описової розповіді. Метод наочного моделювання полегшує процес вивчення дітьми віршів, загадок, так як вони самі можуть їх «читати» і до процесу запам'ятовуванню залучається здоровий аналізатор + вірш (додаток) Трішечки замінивши схему складання описової розповіді, можна використати (Додаток 4) для побудови речень із запереченнями, а також для складання загадок на їх основі.

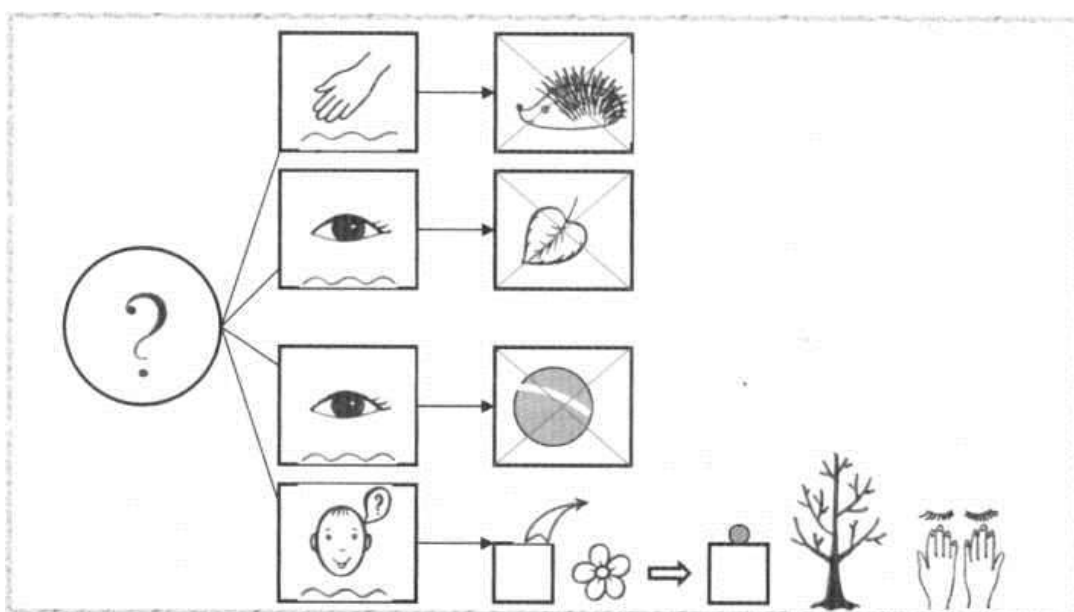
Мал. 12 Схема



Ця тваринка маленька, шерсті у неї нема, сама вона зелененька, живе у болоті, вушок не видно, хвостика не має, влітку стрибає, шукає (любить, їсть) комариків, мушок, а взимку спить. (Жабка.)

Наприклад «Колючий, а не їжачок; зелений, а не листочок; кругленький, а не м'ячик, він із квіточки з'являється і на дереві ховається.»

Мал. 13 Схема



Аналогічно діти самі, або за допомогою вихователя створюють ці символи для позначення тієї чи іншої дії, або ж вибирають потрібний серед запропонованих.

Результати обстеження рівня мовлення дітей на аналітико-узагальнюючому етапі.

Контрольна група

| Критерії | Словнико-вий запас | | Оперуванн-ня прийма-никами | | Побудова речень | | Складанн-ня описов.-розпов., загадок | | Вивчення віршів | |
|-----------------|--------------------|----|----------------------------|----|-----------------|----|--------------------------------------|----|-----------------|----|
| | К-ть | % | К-ть | % | К-ть | % | К-ть | % | К-ть | % |
| Рівень | | | | | | | | | | |
| Високий | 4 | 40 | 4 | 40 | 5 | 50 | 5 | 50 | 5 | 50 |
| Середній | 5 | 50 | 4 | 40 | 3 | 30 | 3 | 30 | 4 | 40 |
| Низький | 1 | 10 | 2 | 20 | 2 | 20 | 2 | 20 | 1 | 10 |

Експериментальна група

| Критерії | Словнико-вий запас | | Оперуванн-ня прийма-никами | | Побудова речень | | Складання описових розпов., загадок | | Вивчення віршів | |
|-----------------|--------------------|----|----------------------------|----|-----------------|----|-------------------------------------|----|-----------------|----|
| | К-ть | % | К-ть | % | К-ть | % | К-ть | % | К-ть | % |
| Рівень | | | | | | | | | | |
| Високий | 7 | 70 | 6 | 60 | 6 | 60 | 6 | 60 | 7 | 70 |
| Середній | 3 | 30 | 3 | 30 | 4 | 40 | 3 | 30 | 3 | 30 |
| Низький | - | - | 1 | 10 | - | - | 1 | 10 | - | - |

Результати обстеження рівня мовлення дітей показали, що 70 % дітей з Експериментальної групи мають високий рівень словникового запасу, добре запам'ятовують вірші, 60 % дітей з Експериментальної групи на високому

рівні оперують прикметниками, будують речення різного типу, складають описові розповіді та загадки.

Діти контрольної групи досягли менших успіхів: вище ніж достатній словниковий запас у 40% вихованців; 40% вміло застосовують прийменники; 50% не зазнають труднощів при побудові речень та складанні описових розповідей та загадок; 50% - добре запам'ятовують вірші.

2.2 Методика навчання старших дошкільників розповідання за схемами з використанням технології наочного моделювання у ЗДО.

Дії наочного моделювання є основними пізнавальними здібностями дошкільника у сфері мислення. Під моделюванням розуміється заміщення об'єкта, який вивчається, іншим, спеціально побудованим, що може відтворювати об'єкт в його суттєвих якостях і спрощувати несуттєві. Основний шлях розвитку пізнавальних здібностей – це постійний перехід від зовнішніх дій із умовними заміниками предметів (схемами-моделями) до дій подумки. Основна ідея пропонованої технології – формування діалогової компетенції дошкільників шляхом активного застосування методу моделювання [47]. Діалогову компетенцію науковці визначають як розуміння зв'язного тексту, вміння відповідати на запитання і звертатися з запитаннями, підтримувати та розпочинати розмову, вести діалог, складати різні види розповідей.

Всі моделі умовно поділені на групи:

- 1) описові;
- 2) узагальнювальні (класифікаційні);
- 3) для складання творчих розповідей;
- 4) мнемічні (для заучування віршів).

Розглядання картин, предметів допомагає дітям називати предмети, їх характерні ознаки, дії з ними. Труднощі виникають, коли необхідно:

- самостійно визначити головні ознаки предмета при його розгляданні;
- встановити послідовність висловлювання ознак;
- утримати в пам'яті послідовність, яка являється планом розповіді-опису.

Пропонується використовувати такі схеми – моделі:

Мал. 3 Опис іграшок:

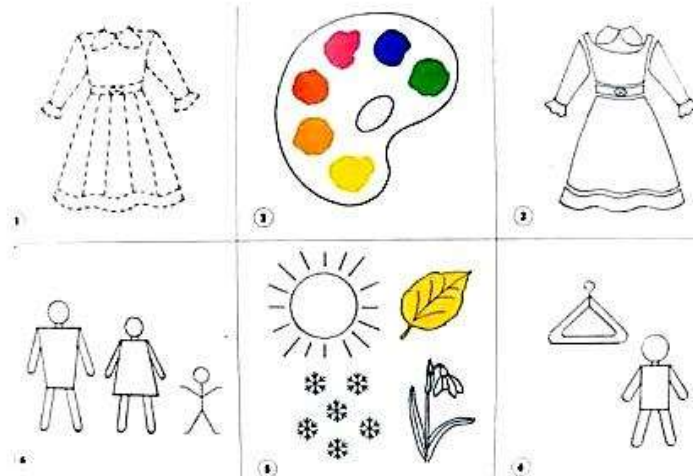


1. колір (жовте, синє, зелене). Кольорові плями без чіткого контуру;
2. форма (геометричні фігури);
3. величина-розмір (2 іграшки контрастного розміру);
4. використовуються поняття “високий-низький”, “широкий-вузький” тощо;
5. матеріал (фольга, дерево, пластмаса). З якого матеріалу зроблена іграшка;
6. частини іграшки (декілька кілець від пірамідки).

Спочатку добираються іграшки, при описанні яких використовуються всі пункти схеми (пірамідка, коляска, коробочки...). Потім іграшки, при

описанні яких використовується не вся схема (м'яч, кубики, лялька, ведмедик тощо).

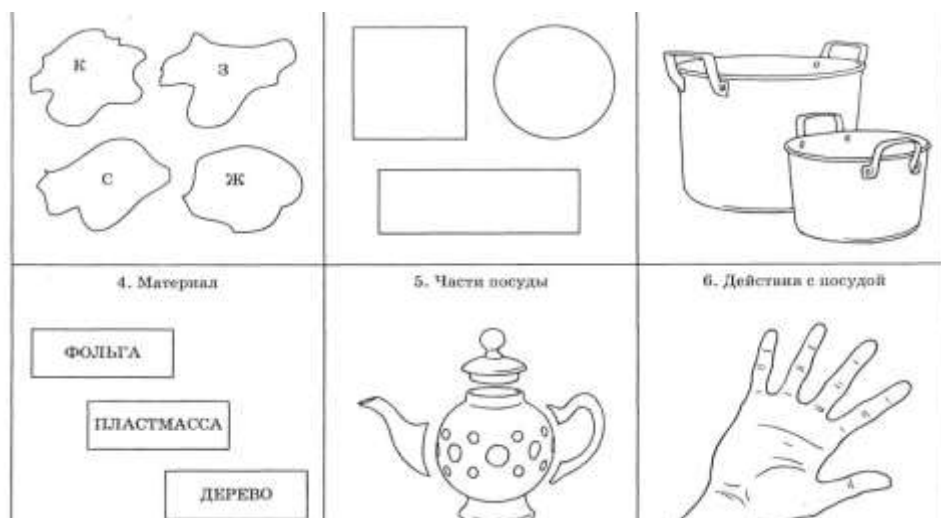
Мал. 4 Опис предметів одягу:



1. колір;
2. матеріал (шовк, оксамит, сатин);
3. частини одягу (комір, рукава, волан...);
4. сезонність одягу (сонце, підсніжники, листочок жовтий...).

1. Для кого? (символи дорослих та дитини)

Мал. 5 Опис посуду:



1. Колір;
2. Форма (геометричні фігури). Якщо діти знайомі з об'ємними фігурами – циліндр;
3. Розмір (велика та маленька мисочка);

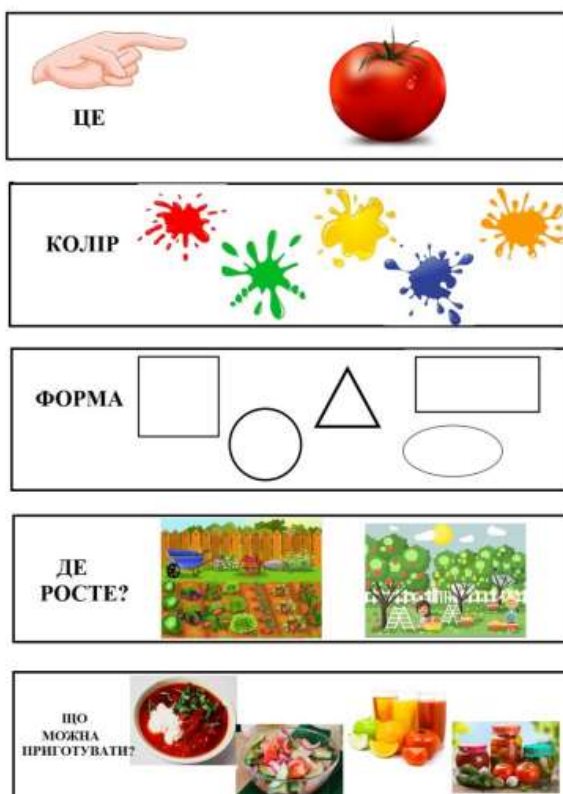
4. Матеріал (фольга, пластмаса, дерево...);

5. Частини посуду (чайник в розібраному вигляді: кришечка, носик, ручка...).

Дії з посудом (рука)

Мал. 6 Описання овочів та фруктів.

Навчати дітей дошкільного віку складенню описових розповідей є дуже важливим для їх розвитку. Вміння дитини точно, лаконічно й образно описувати предмет сприяє вдосконаленню її мови, мислення, полегшує процес обміну інформацією. Навчаючи наших дошкільнят складанню описових розповідей, ми використовуємо наочно опорні схеми. Вони помітно спрощують завдання, роблять висловлювання чіткими, зв'язними та послідовними.



1. Колір (кольорові плями без чіткого контуру)
2. Форма (геометричні фігури – овал, коло, трикутник...)
3. Розмір (2 контрастних по розміру фрукта, наприклад, яблуко)

4. Смак (цукерка та лимон). Контрастні за смаком продукти.

5. Де росте. (дерево, грядка)

6. Як уживати? (тарілка, виделка, ложка). Які овочі та фрукти використовують сирими у їжу, які вареними.

Що можна приготувати з них? Корисні чи ні?

Мал. 7-8 Опис пір року:



1. Сонце (розповідають про сонце у різні пори року)
2. Небо (на голубому небі хмаринки)
3. Земля (як виглядає земля у різні пори року: покрита снігом, листячком, зеленою травою...)
4. Рослини (дерево, кущ, квітка)
5. Людини (контури людей, вішалка). Треба розповідати про одяг в різні пори року.
6. Звірі (дики тварини - заєць, білка)
7. Птахи (контури знайомих птахів - ластівка, горобець...)

Чим займаються люди в різні пори року (сніговик, кораблик, сачок...)

Використання схем при складанні описових розповідей полегшують дітям оволодіти зв'язним мовленням. Крім того, наявність наочного плану робить такі розповіді чіткими, зв'язними, послідовними та поширеними. Схеми можна використовувати і для порівняльних описових розповідей.

Схеми-моделі можливо широко використовувати у повсякденному житті. Крім того умовні позначення в календарі природи, графічне зображення фізкультхвилинок, дидактичні ігри ускладненого змісту. Доцільним виявляється використання схем для складання творчих розповідей.

Схема складання розповіді з власного досвіду на тему “Експерсія в сад”

Годинник, в кутах ознаки пір року: сніжинка, квіти, ягода, листячко.

1. Час події.
2. Місце події? (знак питання)
3. Дерева
4. Птахи (зображення пташки)
5. Комахи? (метелик)
6. Тварини (кішка або песик)

7. Квіти (схематично квітка)

8. Враження від побаченого (салют)

Мал. 9 Мнемічні моделі (для заучування віршів)



Як підвищити якість засвоєння та скоротити час, який витрачається для заучування віршів напам'ять? Треба умовними схематичними позначеннями зашифрувати кожен рядок вірша (або пару) і вивісити таку модель на видному місці. Не примушуючи, а спираючись на дитячі інтереси та на достатній розвиток наочно-образного мислення в цьому віці. Мнемічні моделі відіграють значну роль у диференційованому навчанні. Діти з середнім і низьким рівнем розвитку пам'яті мимоволі вчать вірш у повсякденному житті, звертаючи увагу на "підказку". Для дітей з достатнім і високим рівнем розвитку модель виявляється засобом самоконтролю та самооцінки [59; 135]. Використовуючи творчий потенціал та рівень сформованості психічних процесів у дітей високого рівня розвитку, можна проводити роботу, спрямовану на зворотний зв'язок, тобто створення моделей самими дітьми.

Спочатку пропонується вправа “Познач відповідним символом”, потім простенька загадка, далі - вірш, потім - оповідання. Для дітей старшого віку моделі створювала в одному кольорі, щоб не відволікати увагу на яскравість символічних зображень. Ще використовують такі ігри: «Яка зима?», «Впізнай тварину за описом» та інші). У старшій групі любляють діти грати в гру яка погода, за картинами, де зображена пора року, описуючи свої дії, потім створюючи самостійно казку:

Мал. 10



У старшій групі діти залюбки придумують розповідь або казку, але щоб розповіді були не одноманітні, логічно побудовані, істотну допомогу нададуть мнемотаблиці. Перш, ніж дати дітям завдання скласти розповідь по серії картин, необхідно провести підготовчу роботу: розглянути уважно всі картинки, відзначити, що головне на кожній з них, визначити сюжетну лінію і т.д. Часто при складанні розповіді діти втрачають діалоги героїв, слова-ознаки, що характеризують і описують персонажів. Щоб передати настрій героя, використовують піктограми. Щоб створити розповідь необхідний

план, по якому далі дитина буде складати розповідь. Дитині важко описати ситуацію, зображену на картині, придумати розвиток подій і грамотно закінчити свою розповідь, тобто оформити мовним матеріалом схему побудови висловлювання: зачин - розвиток подій - підсумок. Схеми-моделі застосовую не лише на мовленнєвих заняттях, а й широко використовую в різних видах діяльності: ігровій, пізнавальній, зображувальній тощо. Існує кілька видів занять з картинним матеріалом.

Особливим видом зв'язного висловлювання є розповіді-опису по пейзажній картині [64; 73]. Цей вид розповіді особливо складний для дітей. Якщо при переказі і складанні розповіді за сюжетною картиною основними елементами наочної моделі є персонажі - живі об'єкти, то на пейзажних картинах вони відсутні або несуть другорядну смислове навантаження.

Наприклад, картинка: «Зимовий ліс»

Мал. 11 Сюжетна картина



В якості підготовчого стану вправи при формуванні навичок складання розповіді за пейзажній картині можна порекомендувати роботу з посібником "Оживи картину". Ця робота є як би перехідним етапом від складання розповіді за сюжетною картиною розповідаємо по пейзажній картині. Діти

описують пейзажні об'єкти, а мальовничість і динамічність їхніх розповідей досягається включенням описів і дій живих предметів. Дитина без попередньої підготовки рідко придумає щось цікавеньке, але перш ніж дати дітям завдання ми програвали з дітьми розвиваючі ігри. Ще можна запропонувати дітям таку гру як «Фантазери» діти самостійно в ході гри придумують казку, цим діти розвивають уяву, мислення, мовлення, фантазію.

Діти активніше стали працювати на заняттях завдяки цікавості, посидючості, підвищилась їх мовленнєва активність, гарно почали формувати власну думку, адже діти в дошкільному віці дуже пластичні, легко вчаться. Діти в старшій групі описують предмети і складають розповідь, казку, знаходять спільне і відмінне. Ще за схемами можна використати такі казки: (наприклад, «Петушок і бобове насіння», «Лисичка сестричка і сірий вовк»).



Мал.12Схеми казок



Після того, як діти освоють розповідання за схемами, схему знайомої казки можна дещо змінити: переставити символи, внести новий символ (а значить і новий персонаж казки); запропонувати дітям уявити як змінилися події в казці, наділити нового персонажа казки певними рисами. Доцільно використовувати і такі завдання, як написання листа своєму улюбленому герою за допомогою піктограм, висловлення в ньому свої побажання; записати знайомої казки за допомогою символів або створення власної казки і записати її схематично. Під час розповідання дітям казки ми пропонуємо дітям залучитись до створення продовження казки, уявити себе кимось із персонажів казки. І діти охоче граються, перетворившись на маленьких сценаристів та акторів. Таким чином, словесно-емоційна наука казки цілком невимушено підводить дитину до висновків: чому слід поводитись добре, чому лише гарні вчинки дають справжню втіху. З батьками слід проводити батьківські збори на тему «Казка вчить, як на світі жити», консультації «Виховні та розвивальні можливості казки», «Як заохочувати дітей до творчості», «Що читати дітям?» та як залучати їх до творчого процесу.

Робота з казкою допомагає виховати у дитини чуйність і доброзичливість, милосердя і співчуття, вчить виявляти невластиві ознаки предметів та явищ, приймати нестандартні рішення, розвиває творчість. Ефективною є використовувати партнерську роботу. Діти з високим рівнем розвитку схематично зображують назву знайомої пісні, загадки, а діти з низьким і середнім рівнем відгадують. Це сприяє налагодженню товариських стосунків, формуванню адекватної самооцінки у дітей, а головне - підготовці малюків до оволодіння програмними завданнями в школі.

Результати впровадження технології доводять, що застосування схем-моделей є одним з ефективних способів сприяння розвитку мовлення, словесно-логічного мислення, пам'яті у дітей дошкільного віку. Цей вид роботи повністю відповідає особистісно орієнтованій моделі навчання, за якої враховуються індивідуальні особливості дитини, допомагає педагогові встановити з вихованцями атмосферу емоційної довіри та розкнутості. Схеми-моделі можуть застосовуватися не лише на мовленнєвих заняттях. Вони можуть бути широко використані в різних видах діяльності: ігровій, зображувальній, формуванні логіко-математичної компетенції тощо.

На етапі дошкільного дитинства про креативність дитини свідчать: уміння дитини ставити незначні запитання, самостійно на них відповідати, приклавши до цього свій життєвий досвід, намагатися зробити щось по іншому, сміливо використовувати нові можливості. В основі креативності лежить уміння нестандартно і широко мислити, без стереотипів і обмежень. Бо якщо людина мислить стандартно, то принципово нового і цікавого вона не створить. Щоразу, коли ми приймаємо якесь рішення в житті, ми спочатку подумаємо кілька разів. Щоб дитині не було складно, щоб не втомити потоком запитань, дорослий може сформулювати окремі з них у вигляді завдань:

- серед кількох предметів знайти зайвий;
- продовжити речення, що починається з певного слова в таблиці;
- назвати одним словом низку предметів, зображених у таблиці;

- визначити «сусідів» вказаної картинки;
- встановити закономірну послідовність за певною ознакою (скажімо, вказати найважчий предмет з трьох названих);
- скласти історію за названими картинками тощо.

Як ми вже зазначали, коректурні таблиці можуть бути ефективним засобом «включення» дітей у заняття, тобто педагоги можуть використовувати їх на початку заняття як демонстраційний засіб. Це дає змогу не лише активізувати пізнавальні процеси, а й наблизити дітей до тематичного кола питань, над яким працює група. Так, у процесі проживання теми «Мандрівники» доречно використати коректурну таблицю «Транспорт», яка може стати опорою при закріпленні й уточненні знань дітей, при моделюванні проблемної ситуації або виконанні мовленнєво-творчого завдання. Під час проведення основної частини заняття, об'єднавши дітей у невеличкі підгрупи, можна запропонувати їм менші за розміром таблиці. До того ж завдання, якщо воно єдине для всіх, діти можуть розв'язувати командно. У цьому випадку команди змагатимуться, хто краще виконає завдання. Можна також, щоб кожна команда одержала різні за змістом завдання.

Наведемо приклад із заняття. План заняття на тему «На День народження до ляльки Оленки»

- Розмова про День народження - про традиції, подарунки, привітання тощо.
- Сюрпризний момент - лист від Оленки із запрошенням на День народження.

Робота за коректурною таблицею «День народження».

Завдання:

- назвати, що необхідно для святкування Дня народження (святковий одяг, подарунки, квіти, смачне частування);
- назвати, кого ще запросила на свято господиня (вихователь називає «адресу», діти - гостя);

- назвати, хто що подарував іменинниці, орієнтуючись на вказівки вихователя - «над», «під», «між», «третя з» тощо. Складання розповіді за опорними словами - діти об'єднуються в команди і за заданими цифрами, які вказують на номер картинки, складають історію про День народження.

Робота в парах - викладання посуду за допомогою паличок Кюізенера.

- Конструювання з паперу - складання квітки в подарунок іменинниці з кольорового паперу.
- Підсумок заняття.

Коректурна таблиця - це інформаційно-ігрове поле, що розділене на клітинки, заповнені предметними картинками, символами, буквами тощо. Під час роботи з таблицею діти мають встановити максимальну кількість різнопланових зв'язків (колір, форма, величина, розміщення, призначення) між її елементами. Отже, на етапі дошкільного дитинства про креативність дитини свідчать: уміння дитини ставити незначні запитання, самостійно на них відповідати, приклавши до цього свій життєвий досвід, намагатися зробити щось по іншому, сміливо використовувати нові можливості.

2.3. Методичні рекомендації щодо підвищення мовленнєвої активності старших дошкільників у процесі з використання технології наочного моделювання у ЗДО

У роботі з дітьми старшого дошкільного віку ми звертали увагу на труднощі, які виникають при складанні описових розповідей. Для того, щоб розповідь дітей була послідовною і повною, вихователеві доводиться задавати додаткові запитання, в результаті чого втрачається цілісність сприйняття (іншими дітьми) створюваного образу. Мова дітей також дуже пов'язана з розвитком дрібної моторики. Ми можемо прослідкувати це на прикладі дидактичної гри «Чарівна ниточка» для складання розповідей про тварин і птахів на основі, використання схематичних зображень характерних ознак досліджуваних об'єктів. Граючи в цю гру, ми виконуємо такі дії,

переходячи від одного символу до іншого, протягуємо ниточку і протягуємо її в петлю, з'єднуючи відповідні символи [63].

Особливу увагу у роботі з дітьми приділяємо збагаченню словникового запасу, щоб дитина при складанні розповіді при відповідях на запитання не відповідала однотипно, щоб не повторювались, тому що часто у дитини в її активному та пасивному словниках не вистачає слів, щоб висловити свою думку. Метод наочного моделювання буде найбільш дієвим лише тоді коли вихователь зможе залучати дітей до створення нових моделей та використання їх у практиці як підказки, адже діти люблять якісь загадки, щось таємне. Тим паче символи які створює сама дитина будуть більш дієвими, доступними у використанні.

Наочне моделювання можна використовувати вже у 1-й молодшій групі. Діти відтворюють сюжет найпростіших казок за допомогою геометричних фігур, різного розміру, та кольору. З великим захопленням діти сприймають предмети-замінники які потім використовують у своїй грі. Вже в 2-й молодшій групі діткам можна запропонувати з поданих декількох фігур, саме ту що потрібна, яка буде характеризувати певний об'єкт, саме те про що йде мова у казці, вірші, оповіданні, після вибору фігури дитина пояснює чому саме цю фігуру взяла, якого вона кольору, форми. Дітям середньої групи варто звертати увагу на саме форму геометричних фігур і характер різних персонажів, запропонувавши їм підібрати пари не лише за розміром і кольором, а і за іншими ознаками.

Наприклад лисиця і вовк – хижі звірі, у них гострі зуби, а у трикутника – гострі кути [39]. Отже, трикутники відповідного розміру і кольору найбільш точно будуть характеризувати цих тварин. З іншого боку, колір геометричної фігури, яка виступатиме в ролі замітника, можна підбирати спираючись не лише на колір шерсті тварини, а і на її вчинки тощо [36; 64] Так у зайчика довгі вушка, вони схожі на овал, а, значить, у якості замітника можна використати овал сірого кольору, а можна вибрати і круг, тому, що він

нагадує м'ячик, а м'ячик – стрибучий і зайчик теж, а колір підібрати відповідно до його настрою.






Прочитавши казку «Котик та півник» ми можемо сказати, що лисичка злий персонаж, таїть небезпеку, то її ми можемо позначити червоним кольором ніби попередження про небезпеку. А у казочці «Вовк і семеро козенят» вовк спочатку був злим, хотів перехитрити і з'їсти козенят, а після того, як навчився співати – характер його змінився на веселий і доброзичливий, а отже і колір трикутника може змінитись з чорного на якийсь світлий тут вже за вибором дитини. Ніколи не треба нав'язувати власну думку потрібно дати дітям обирати, і погоджувати з будь яким вибором дитини, після свого вибору дитина обґрунтовує його. Думки дітей можуть розходитись, треба до них дослухатись, вислухати дитину, а вже після всього подякувати дитині за її оригінальність. Чим більше інформації здатна дитина сприйняти, тим більше вводиться символів.

Таким чином, наочне моделювання сприяє розвитку довготривалої пам'яті, так як до одних і тих самих символів доводиться повертатись не один раз, формує у дітей цілісність сприйняття, сприяє розвитку пам'яті, логічного мислення [23; 86]. Вправляє у вмінні вести діалог, виховує самостійність та впевненість у собі. Наочне моделювання цікаве ще й тим, що воно допомагає підтримувати зв'язок між навчальним процесом у дитячому садку і пізнавальною діяльністю вдома, або навіть під час спілкування дитини з батьками в роздягальні. Так модель опису тварини, про яку йшла мова на занятті, або вірш, який діти вивчили за допомогою цього методу (чи загадку), вихователь може помістити в роздягальні і батьки, спілкуючись з дітьми за допомогою цієї моделі, зможуть дізнатись чому навчилась їхня дитина в дитячому садочку. А дитині буде легше пригадати зміст заняття [48; 34]. Моделі ж опису зовнішності можна використати і на батьківських зборах у формі гри «Відгадай свою дитину» або «Впізнай себе», чи «Чия це мама?» Як ми вже говорили під час роботи за методом наочного

моделювання, приділяється велика увага збагаченню словникового запасу і, насамперед, вмінню добирати епітети та порівняння.

Саме за допомогою символів ми можемо звернути на це увагу:

Таблиця 2. Таблиця моделі опису казок.

| | |
|---|---|
| <p>1.</p>  | <p>- Що ми дізнаємось про об'єкт, коли доторкнемося до нього? Який він?</p> |
| <p>2.</p>  | <p>- А коли подивимось...?</p> |
| <p>3.</p>  | <p>- Що відчуємо за допомогою нюху?</p> |
| <p>4.</p>  | <p>- А за допомогою слуху про що дізнаємось?</p> |
| <p>5.</p>  | <p>- А який він на смак?</p> |

Тепер уже дитина, коли розповідає про якийсь об'єкт, то звертає увагу не лише на ті ознаки, які одразу впадають в око, а й аналізує його за допомогою інших органів чуття. Символи допомагають активізувати словниковий запас дитини, доповнюють новими словами, та стимулюють мовленнєву активність. Так наприклад коли діти описують зайченя, за допомогою цих символів спочатку звертають увагу на те, що вони можуть побачити: зайченя маленьке, сіреньке. (Про це розповість другий символ у таблиці.) Після того як доторкнемося до нього, з'являються інші ознаки:

шерсть у нього м'якенька, пухнаста, воно тепленьке (Про все це нагадає перший символ) [37]. Можливо, зайченя чогось боїться воно ховається, тремтить, а чому? Кого воно боїться?.. У дитини з'являється бажання захистити його, заспокоїти. Так словник поповнюється новими словами: беззахисне, боязке, а можливо навпаки: сміливе. Коли діти спостерігають за тим, як зайченятко грається, стрибає, то роблять висновок, що воно грайливе, непосидюче.

Наступний етап є пошуковим, діти в своєму оточенні шукають об'єкти, які володіють такими ж властивостями як і досліджуваний об'єкт. Цю роботу можна проводити під час прогулянок, спостережень, також можна давати завдання додому, адже на вихідних можна підібрати більше об'єктів що володіють певною властивістю, а потім все побачене порівняти на занятті [57].

Всі разом вибираємо найбільш доречні найбільш поетичні або ті що найбільш точно характеризують даний об'єкт або явище. Так, спостерігаючи за сонечком на протязі всього року, ми відмічали багато різних ознак. Навесні, або влітку рано-вранці ми можемо відчутти лагідний дотик сонячних промінців на щічці. А що ще може бути таким приємним на дотик, таким лагідним? (Мамині руки, дотик пір'їнки...) Рано-вранці, коли сонечко тільки іще прокидається, воно ніжно-рожеве, таке, як рум'янець на щічках. Тут можна навіть згадати Снігуроньку чи Білосніжку. Коли настає вечір то наше сонечко ховається за небосхил воно яскраво-червоне, а інколи навіть палаюче (такою червоною буває полуничка, вишенька). Так з'являються порівняння: червоне, як ягідка, палаюче, як мак, тощо.

За допомогою методу наочного моделювання діти також швидше усвідомлюють поняття «частини доби», «тиждень», назви місяців, вчать орієнтуватись у просторі і навіть моделювати прилади (наприклад компас). Так, щоб пояснити дітям поняття «доба», я використовую звичайний кубик, на якому наклеєні спеціальні символічні позначки, які ми добирали разом з дітьми. Спершу ми уточнили чим відрізняється день і ніч? (- Вдень все

видно, а вночі – темно) [45; 142]. А чому? (- Тому, що вдень світить сонечко, а вночі його немає. Зате з'являється місяць.) Звідси робимо висновок: якщо намалювати на одній із сторін куба сонечко, то символ сонечко буде означати «день», а символ місяць «ніч». Потім разом із дітьми у ході заняття уточнюємо, що сонечко не відразу з'являється на небі, а воно піднімається із-за горизонту. Так само відбувається і ввечері, тільки тоді воно опускається.

Отже, можливості методу наочного моделювання необмежені, цей метод цікавий тим, що його можна застосовувати в будь якій сфері пізнавальної діяльності і він завжди буде виховувати у дітей самостійність, впевненість в собі, сприяти розвитку уваги, зв'язного мовлення та логічного мислення. Дошкільна освіта - це перша сходинка в системі освіти, тому основне завдання педагогів, які працюють з дошкільнятами - формування інтересу до процесу навчання і його мотивації, розвиток і корекція мовлення. Сьогодні зовсім виразно можна виявити назрілі протиріччя між загальним для всіх вихованців нормативним змістом освіти та індивідуальними можливостями дітей.

Основна мета мовного розвитку - доведення його до норми, визначеної для кожного вікового етапу, хоча індивідуальні відмінності мовного рівня дітей можуть бути виключно великі. Кожна дитина повинна навчитися в дитячому саду змістовно, граматично правильно, докладно і послідовно викладати свої думки. Проблема мовної недостатності дошкільнят полягає в тому, що в даний час дитина мало часу проводить у товаристві дорослих (все більше за комп'ютером, біля телевізора або зі своїми іграшками), рідко слухає оповідання і казки з вуст мами з татом. Актуальність даної теми бачиться в тому, що наочне моделювання полегшує дітям середнього віку, оволодіння зв'язного промовою, таким чином, використання символів, піктограм, заступників, схем полегшує запам'ятовування і збільшує обсяг пам'яті і в цілому розвиває мовну діяльність дітей. У дошкільнят середнього віку розвиток уяви та образного мислення є головними напрямками розумового розвитку, і доцільно було зупинитися на розвитку уяви і

формуванні здатності до наочного моделювання в різних видах діяльності: при ознайомленні з художньою літературою; при ознайомленні дітей з природою. Ці види діяльності залучають дітей, відповідають їхньому віку.

Важливо вибрати оптимальну форму занять, яка може забезпечити результативність роботи, головна мета якої - розвиток інтелектуальних здібностей дітей, їх розумовий розвиток. І основним при цьому буде оволодіння різними засобами вирішення пізнавальних завдань. Розвиток відбуватиметься тільки в тих випадках, коли дитина опиняється в ситуації наявності - саме для нього - пізнавальної задачі і вирішує її. Дуже важливо, щоб емоційне ставлення було пов'язано з пізнавальної завданням за допомогою уявної ситуації, що виникає в результаті ігрового або символічного позначення. Для цього доцільно проводити пізнавальні ігри-заняття з включенням проблемних ситуацій, задач-загадок, якого казкового або пізнавального матеріалу, пов'язаного одним сюжетом, куди вплітаються завдання на розвиток уяви, пам'яті, мислення.

Схеми і моделі служать дидактичним матеріалом у роботі педагога з розвитку зв'язного мовлення дітей. Використовувати їх слід для: збагачення словникового запасу; при навчанні складання оповідань; при переказах художнього твору; при відгадуванні і складанні загадок; при заучуванні віршів. Спираючись на досвід провідних педагогів, при організації занять по наочному моделюванню використовуються схеми, таблиці для складання описових розповідей про іграшки, посуд, одяг, овочі і фрукти, птахи, тварини дикі і свійські, комахи. Дані схеми допомагають дітям самостійно визначити головні властивості і ознаки розглянутого предмета, встановити послідовність викладу виявлених ознак; збагачують словниковий запас дітей.

В результаті роботи з розвитку зв'язного мовлення, можна прийти до висновку, що використання наочного моделювання на заняттях з розвитку мовлення є важливою ланкою у розвитку зв'язного мовлення дітей. На кожному віковому етапі у дітей формуються:

- вміння граматично правильно, докладно і послідовно викладати свої думки;
- вміння переказувати невеликі твори;
- вдосконалення діалогічного мовлення;
- вміння активно брати участь у бесіді, зрозуміло для слухачів відповідати на питання і задавати їх;
- вміння описувати предмет, картину;
- вміння драматизувати невеликі казки;
- виховувати бажання говорити як дорослий.

В ході використання методу наочного моделювання діти знайомляться з графічним способом надання інформації - моделлю. Як умовні заступників (елементів моделі) можуть виступати символи різноманітного характеру: геометричні фігури; символічні зображення предметів (умовні позначення, силуети, контури, піктограми); плани та умовні позначення, що використовуються в них; контрастна рамка - прийом фрагментарного розповідання та багато інших.

Розповідь за сюжетною картиною вимагає від дитини вміння виділити основні діючі особи або об'єкти картини, простежити їх взаємозв'язок і взаємодія, відзначити особливості композиційного фону картини, а також вміння додумати причини виникнення даної ситуації, тобто скласти початок оповідання, і наслідки її - тобто кінець розповіді. На практиці оповідання, самостійно складені дітьми - це, в основному, просте перерахування дійових осіб або об'єктів картини. Робота з подолання цих недоліків і формуванню навички розповідання за картиною складається з 3-х етапів: виділення значущих для розвитку сюжету фрагментів картини; визначення взаємозв'язку між ними; об'єднання фрагментів в єдиний сюжет. В якості елементів моделі виступають, відповідно, картинки - фрагменти, силуетні зображення значущих об'єктів картини і схематичні зображення фрагментів картини. Схематичні зображення є також елементами наочних моделей, що є

планом оповідань по серії картин. Коли діти оволодіють навиком побудови зв'язного висловлювання, в моделі переказів та оповідань включаються творчі елементи - дитині пропонується придумати початок або кінець розповіді, в казку або сюжет картини включаються незвичайні герої, персонажам присвоюються невластиві їм якості тощо, а потім скласти розповідь з урахуванням цих змін.

Таким чином, використання заступників, символів, моделей в різних видах діяльності - джерело розвитку розумових здібностей і творчості в дошкільному дитинстві. Так як в даному віці розвиток уяви та образного мислення є головними напрямками розумового розвитку, то доцільно було зупинитися на розвитку уяви і формуванні здатності до наочного моделювання в різних видах діяльності: при ознайомленні з художньою літературою; при ознайомленні дітей з природою, на заняттях з малювання. Ці види діяльності залучають дітей, належному їхньому віку. Так само в даних умовах важливо було вибрати оптимальну форму занять, яка могла б забезпечити результативність роботи, головна мета якої - розвиток інтелектуальних здібностей дітей, їх розумовий розвиток. І основним при цьому буде оволодіння різними засобами вирішення пізнавальних завдань.



2.4. Організація педагогічного експерименту

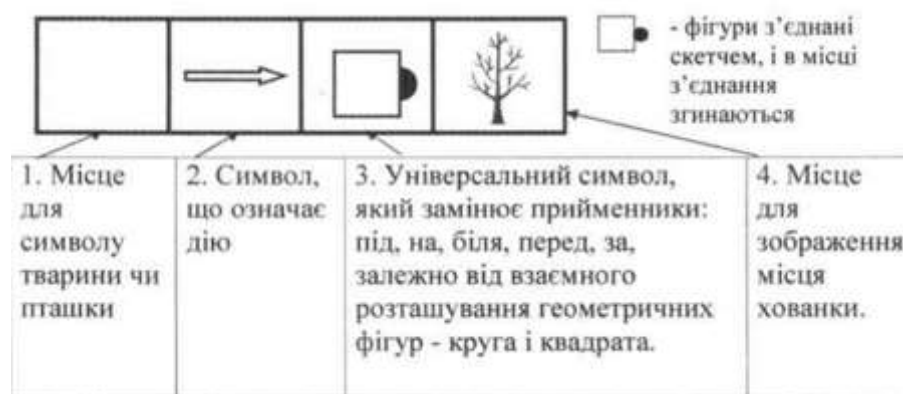
Педагогічний експеримент – метод педагогічних досліджень, під час якого відбувається активний вплив на педагогічні явища шляхом створення нових умов, які впливають з мети дослідження.

Завданням педагогічного експерименту є: розкриття умови функціонування технології наочного моделювання під час розвитку мовлення старших дошкільників, розробка методичних рекомендацій щодо підвищення мовленнєвої активності у старших дошкільників шляхом використання методу наочного моделювання та ефективності упровадження

технології наочного моделювання до процесу розвитку мовлення дітей старшого дошкільного віку у ЗДО.

Метою педагогічного експерименту було:

- визначити здатність зіставляти розвиток мовлення дітей, комунікативних навичок розвиток мовлення дошкільників;
- визначити здатність методу наочного моделювання стимулювати мовленнєву діяльність дітей та активізувати весь словниковий запас, відомий дітям раніше та доповнювати його новими словами;
- виявити вміння дітей будувати речення уникати повторів під час відповідей і водночас активно використовувати нові дієслова;
- виявити здатність дітей складати описові розповіді, загадки, користуючись символами та схемами;
- навчити дітей оперувати прийменниками, використовуючи універсальний символ, що позначає прийменники. (Дуже цікаво проходить гра, коли роль ведучого бере на себе хтось із дітей і між ними ведеться діалог. У старшій групі, коли словниковий запас дітей уже достатньо багатий, кількість символів-підказок поступово зменшується і врешті-решт всі дієслова позначають одним-єдиним словом: «  », як і на самому початку, а потім і взагалі можна замінити його на «  ». Так під час гри «Жмурки», діти ховають іграшкових звірят і змінюють символи «3» та «4» у моделі речення. (



) та «Топораму»;

- визначити доцільність використання під час вивчення дітьми віршів, загадок;
- розвиток навичок наочного моделювання
- ознайомлення із графічним способом уявлення інформації;
- розвиток уміння дешифрувати модель;
- формування навичок самостійного моделювання.

Щоб дані педагогічного експерименту давали матеріал, на підставі якого можна було б зробити самостійні висновки про властивість педагогічного експерименту який повинен задовольняти певні статистичні вимоги, а саме:

- чітко визначені одиниці спостереження;
- виділення ознак, які вивчаються;
- кількість спостережень повинна бути достатньою;
- мають бути вибрані об'єкти, які підлягають спостереженню.

Одиницею спостереження виступав суб'єкт – дошкільник. Визначення основних ознак, які вивчаються, дослідження яких є метою спостережень, також зумовлюється завданнями педагогічного дослідження. Метою є визначення ефективності впровадження технології наочного моделювання.

Основні завдання експериментального дослідження полягають у тому, щоб проаналізувати ефективності технології наочного моделювання до процесу розвитку мовлення дітей старшого дошкільного віку у ЗДО; дослідити впровадження та використання даних умов у структурі обробити, інтерпретувати й проаналізувати отримані дані.

Суть експерименту як методу дослідження полягає в спеціальній організації всієї структури та змісту технології наочного моделювання до процесу розвитку мовлення дітей старшого дошкільного віку у ЗДО. Педагогічний експеримент з упровадження технології наочного моделювання здійснювався впродовж 2020-2021 рр. й охоплював чотири етапи – пошуковий, констатувальний, формувальний, аналітико- узагальнюючий.

Пошуковий етап передбачав: детальний теоретичний аналіз психолого-педагогічної і методичної літератури для визначення ступеня розробленості досліджуваної проблеми; вибір теми дослідження; формулювання мети та завдань дослідження; вивчення практичного досвіду з досліджуваної проблеми.

Констатувальний етап експерименту проводиться для виявлення загального стану навчально-виховного процесу, структурних елементів, які були визначені до експерименту і не змінювалися. Тому метою констатувального етапу педагогічного експерименту (осінь 2020 р.) було:

- встановити рівень мовлення дітей старшого дошкільного віку з використанням технології наочного моделювання.
- визначити найбільш раціональні умови, методи, форми й засоби наочного моделювання.

Під час констатувального етапу педагогічного експерименту застосовувалися пасивні методи дослідження, обґрунтовано теоретичні й методичні основи дослідження; визначено його вихідні положення; розроблено програму дослідження; визначено мету, завдання й методи дослідження. Звертали увагу на труднощі, які виникали при складанні розповідей за таблицями, схемами. Активізували мовленнєву діяльність, спонукали дітей до творчої роботи під час складання описових розповідей, про певний об'єкт.

Ефективність методу наочного моделювання старших дошкільників перевірялася під час формувального експерименту, який виступав складовою експериментально-дослідної роботи. У педагогіці виділяють різні форми формувального експерименту: паралельний, який передбачає наявність експериментальних і контрольних груп; лінійний, для якого достатньо лише експериментальної групи; природний, який проводиться в природних умовах; лабораторний, для проведення якого необхідна наявність спеціально обладнаної лабораторії. У нашому випадку проводився паралельний експеримент.

Під час **формульовального етапу** педагогічного експерименту (зима-весна 2020-2021 н.р.), який здійснювався на базі Чернігівського ЗДО № 59 «Білочка» досліджувалась ефективність використання технології наочного моделювання до процесу розвитку мовлення дітей старшого дошкільного віку у ЗДО.

До контрольної групи (КГ) увійшло 10 дітей; до експериментальної (ЕГ) – 10 старших дошкільників. Діти, які брали участь в експерименті, не обиралися спеціально, тому дітей для експерименту брали з різним рівнем. Зауважимо, що всі вони навчалися за однією програмою.

Аналітико-узагальнюючий етап – це підведення підсумків педагогічного експерименту: на основі кількісних і якісних показників було зіставлення з метою дослідження, а також проведено аналіз результатів педагогічного дослідження та формулювання висновків. Проведено порівняльний аналіз одержаних проміжних і кінцевих результатів експерименту.

Висновки до розділу II

У результаті експериментального дослідження було виявлено ефективність упровадження технології наочного моделювання до процесу розвитку мовлення дітей старшого дошкільного віку у ЗДО.

Аналіз результатів дослідження засвідчив, що організація і проведення навчально-виховної роботи з формування дослідження перебуває на належному рівні. Метод наочного моделювання в різних сферах пізнавальної діяльності активно впливає на розвиток логічного мислення, підвищення інтересу до краси власної мови та виникнення захвату від більш повноцінного сприйняття оточуючого світу. Крім того символи які створювались дітьми, стають для них більш зрозумілими.

Метод наочного моделювання полегшує процес вивчення дітьми віршів, загадок, так як вони самі їх можуть «читати». Наочне моделювання

цікаве іще й тим, що воно допомагає підтримувати зв'язок між навчальним процесом у дитячому садку і пізнавальною діяльністю вдома, або навіть під час спілкування дитини з батьками в роздягальні. Основна увага під час роботи за методом наочного моделювання, приділяється збагаченню словникового запасу і, насамперед, вмінню добирати епітети та порівняння.

Для реалізації завдань другого етапу дослідження, а саме: діагностика упровадження технології наочного моделювання до процесу розвитку мовлення дітей старшого дошкільного віку визначено такі критерії: мотиваційний, когнітивно-діяльнісний, рефлексивний, схарактеризовано показники зазначених критеріїв, виявлено рівні їх сформованості. Виявили стан дослідження проблеми та експериментально перевірили упровадження технології наочного моделювання.

ЗАГАЛЬНІ ВИСНОВКИ

Проаналізувавши теоретичні аспекти проблеми розвитку мовлення у дітей старшого дошкільного віку можна стверджувати, що порушена проблема є актуальною в умовах сучасного розвитку системи освіти. Аналіз ефективності використання наочного моделювання в роботі з розвитку мовлення дошкільників дає змогу зробити висновок, що розроблені навчально-методичні посібники, а також чинні програми навчання для ЗДО спрямовані на поглиблення знань та розвиток старших дошкільників.

У процесі проведеного нами дослідження та вивчення стану проблеми в психолого-педагогічній літературі, нами розкрито умови функціонування технології наочного моделювання під час розвитку мовлення старших дошкільників, ефективність використання наочного моделювання в роботі з розвитку мовлення дошкільників, розроблено методичні рекомендації підвищення мовленнєвої активності старших дошкільників шляхом наочного моделювання та експериментально перевірено ефективність упровадження технології наочного моделювання до процесу розвитку мовлення дітей старшого дошкільного віку у ЗДО.

Метод наочного моделювання є наочно - практичним методом, що активно впливає на розвиток мовлення дитини. В основі методу наочного моделювання закладено принцип заміщення: тобто реальний предмет дитина заміщає іншим предметом, його зображенням, або яких-небудь умовним знаком. Старшим дошкільникам доступні предметно-схематичні моделі, в основі яких істотні ознаки та зв'язку виражені за допомогою графічних знаків. Послідовність роботи над лексико-граматичною будовою мови за допомогою наочних моделей, визначено завданнями розвитку зв'язного мовлення в тій чи іншій віковій групі, їх можна використовувати при проведенні фронтальних, підгрупових та індивідуальних занять. У роботі з дітьми дошкільного віку ми звернули увагу на труднощі, які виникають при складанні описових розповідей з використанням методу наочного моделювання. Для того, щоб розповідь була послідовною і повною,

вихователеві доводиться задавати додаткові запитання, в результаті чого втрачається цілісність сприйняття (іншими дітьми) створюваного образу. До того ж мова дітей тісно пов'язана з розвитком дрібної моторики. У дітей старшого дошкільного віку мовлення досягає досить високого рівня. Під час спілкування вони можуть давати точну, коротку або розгорнуту відповідь. У процесі навчання мови у дитини з'являються потреби в нових мовленнєвих засобах та нових формах побудови мовленнєвого висловлювання.

Метод наочного моделювання суттєво полегшує процес вивчення дітьми віршів, загадок, оскільки вони самі можуть їх складати і «читати». У роботі з дітьми старшого дошкільного віку ми завжди звертаємо увагу на труднощі, які виникають при складанні описових розповідей. Таким чином, виходячи з усього вищезазначеного, можна зробити висновок, що використання технологій наочного моделювання у розвитку мовлення дошкільників дає відчутні позитивні результати а саме:

- дозволяє виявити приховані зв'язки між явищами і зробити їх доступними розумінню дитини;
- покращує розуміння дитиною структури і взаємозв'язку складових частин об'єкта або явища;
- підвищує спостережливість дитини, надає їй можливість помітити особливості навколишнього світу.

Усе вищезазначене стає можливим насамперед тому, що метод моделювання якнайкраще відповідає особливостям розумового розвитку дошкільника, і перш за все наочно-образним характером його мислення. Всі форми використання моделювання, а саме: предметне моделювання, предметно-схематичне моделювання, новий, перспективний метод моделювання дають позитивні результати в практичному застосуванні, активізуючи пізнавальну діяльність дітей.

Моделювання є одним з найбільш перспективних методів реалізації розумового виховання, оскільки мислення дошкільника відрізняється предметною образністю і наочною конкретністю. Метод моделювання

відкриває ряд додаткових можливостей у розумовому вихованні, у тому числі і в розвитку математичних уявлень дошкільників.

Виходячи з результатів сформованості педагогічних умов впровадження технології наочного моделювання до процесу розвитку мовлення дітей старшого дошкільного віку у ЗДО підкреслюємо, що зміст та методика реалізації педагогічних умов, які були визначені і обґрунтовані в результаті теоретичного етапу дослідження, забезпечують позитивну мотивацію до оволодіння знань та умінь щодо розвитку мовлення старших дошкільників.

Отже, вищезазначене підтверджує мету, що її визначено нами, науково обґрунтовано, експериментально перевірено ефективність впровадження технології наочного моделювання до процесу розвитку мовлення дітей старшого дошкільного віку у ЗДО. В результаті наших досліджень ми встановили:

- вивчено стан дослідження проблеми в психолого-педагогічній літературі;
- розкрито умови функціонування технології наочного моделювання під час розвитку мовлення старших дошкільників;
- проаналізовано ефективність використання наочного моделювання в роботі з розвитку мовлення дошкільників;
- розроблено методичні рекомендації підвищення мовленнєвої активності у старших дошкільників шляхом наочного моделювання;

На нашу думку, використання наочного моделювання в ЗДО необхідно використовувати на заняттях постійно, це сприяє розвитку мовлення дошкільників, і починати потрібно з раннього віку.

Виконана робота не висвітлює усіх аспектів досліджуваної проблеми. Залишається актуальною і потребує подальшого розвитку впровадження технологій наочного моделювання для старших дошкільників як у теоретичному плані так і для підвищення мовленнєвої активності дітей.

СПИСОК ВИКОРИСТАНИХ ДЖЕРЕЛ

1. Авер'янов О.М. Системне пізнання світу: методологічні проблеми. М.: Наука, 1998. - 204 с.
2. Базова програма розвитку дитини дошкільного віку "Я у Світі " / М-во освіти і науки України, Акад. пед. наук України; наук. ред. та упоряд. О.Л.Кононко. – К. : Світич, 2008. – 430 с.
3. Базовий компонент дошкільної освіти (нова редакція) / Науковий керівник: А. М. Богуш, дійсний член НАПН України, проф, д-р пед. наук; Авт. кол-в: Богуш А. М., Беленька Г. В., Богініч О. Л., Гавриш Н. В., Долинна О. П., Ільченко Т. С., Коваленко О. В., Лисенко Г. М., Машовець М. А., Низковська О. В., Панасюк Т. В., Піроженко Т. О., Поніманська Т. І., Сідельнікова О.Д., Шевчук А.С., Якименко Л.Ю. — К.: Видавництво, 2012. – 26 с.
4. Богуш А.М., Орланова Н.П., Зеленко Н.І., Лихолетова В.К. Методика розвитку рідної мови і ознайомлення з навколишнім у дошкільному закладі. Київ, «Вища школа», 1992. – 67 с.
5. Белкіна Е. В. і др. Дитина Програма виховання і навчання дітей від 2 до 7 років. Третє видання, доопрацьоване та доповнене. - Видавництво «Університет», 2010. – 286 с.
6. Богуш А. М. Мовленнєве спілкування як діяльність // А. М. Богуш, І. О. Луценко // Дошкільна лінгводидактика: Теорія і методика навчання дітей рідної мови: Підручник / За ред. А. М. Богуш. – К.: Вища шк., 2007. – С. 78-101.
7. Богуш А.М. Мовленнєво-ігрова діяльність дошкільників: мовленнєві ігри, ситуації, вправи. Навчально-метод. посібник / А.М. Богуш, Н.І. Луцан. – К. : Видавничий Дім "Слово", 2008. – 256 с.
8. Бугрименко Е.А. Готовность детей к школе. Диагностика психического развития и коррекция его неблагоприятных вариантов: Методические

- розробки для шкільного психолога / Е.А. Бугрименко, А.Л. Венгер, К.Н. Поливанова, Е.Ю. Сушкова. – М. : ВНИИК “Школа”, 1989. – 137 с.
9. Богініч О.Л., Борисова О.Л., Загарницька І.І. Підготовка вихователя до розвитку особистості дитини в дошкільному віці: монографія / О.Л. Богініч, З.Н. Борисова, І.І. Загарницька та ін.; за заг. ред. І.І. Загарницької. – К.: Вид-во НПУ імені М.П. Драгоманова, 2009. – 310 с.
10. Витоки мовленнєвого розвитку дітей дошкільного віку: Програма та методичні рекомендації / Укл. А.М. Богуш. – Одеса: Маяк, 1999. – 88 с.
11. Венгер Л. А. За допомогою наочних моделей // Дошкільне виховання. – 1986. - № 6. - С. 6.
12. Волковська, Т.ЗВ., Юсупова Г.Х. Психологічна допомога дошкільнятам з загальним недорозвитком мовлення. М., 2004
13. Єрмоленко С. Вивчення простих ускладнених речень у вищих навчальних закладах / С. Єрмоленко // Дивослово. – 2003. – № 11. – С. 54-56.
14. Єрмоленко С., Мацько Л. Навчально-виховна концепція вивчення української (державної) мови / С. Єрмоленко, Л. Мацько // Дивослово. – 1994. – № 7. – С. 28-33.
15. Гавриш Н.В. Розвиток мовленнєвої творчості в дошкільному віці. – Донецьк: ТОВ «Лебідь», 2001. – 218 с.
16. Горєлова А. Формуємо зв'язне мовлення. // Дошкільне виховання. – 2004. № 4 – с. 15-17
17. Гончаренко А.М. Розвиток мовленнєвої компетентності старших дошкільників: Навч.-метод. посібник до Базової програми розвитку «Я у Світі» / А.М. Гончаренко. – К.: Світич, 2009. – 160 с.
18. Гончаренко А. Сучасні підходи до розвитку мовлення дітей // Дошкільне виховання. – 2004. – № 7.
19. Гаркуша Ю.Ф. Корекційно-педагогічна робота в дошкільних закладах для дітей з порушеннями мовлення. – М., 2011.- с.
20. Гавриш Н. Розвиток мовлення та навчання дошкільнят рідної мови: мета і завдання. Дошкільне виховання 2003, № 7

21. Горєлова А. Формуємо зв'язне мовлення.// Дошкільне виховання. – 2004. № 4 – с.15-17.
22. Давидович П. /Чи правильно говорить ваш вихованник/ «Дошкільне виховання» 1998 г. №8 Дитина: Програма виховання і навчання дітей дошкільного віку. Журнал дошкільне виховання №11, 2008 рік., с. 12–16;
23. Загородня Л.П. Педагогічна майстерність вихователя дошкільного закладу: навч. посібник / Л.П. Загородня, С.А. Тітаренко. – Суми: Університетська книга, 2010.– 319 с.
24. Закон України „Про дошкільну освіту” – К.: Ред. журн. „Дошкільне виховання”, 2001
25. Зданевич Л. В. Розвиток зв'язного мовлення дітей дошкільного віку засобами творів живопису / Л. В. Зданевич, Н. В. Погрібняк. - Запоріжжя, 2009. - 120с.
26. Зданевич Л. В. Розвиток зв'язного мовлення дітей дошкільного віку засобами творів живопису / Л. В. Зданевич, Н. В. Погрібняк. - Запоріжжя, 2009. - 120с.
27. Карпова С.Н. Осознание словесного состава речи дошкольниками. – М., 1967.
28. Крутій К. Л. Конспекти занять із художньо-мовленнєвої діяльності дітей старшого дошкільного віку / Крутій К. Л. , Кулинич О. П. , Погрібняк Н. В. - Запоріжжя : ТОВ "ЛПС" ЛТД, 2009. - 200 с.
29. Когут М.В. Принципи розвитку мовлення та навчання дітей дошкільного віку рідної мови.// БВДС «Мовленнєва веселка». – 2006. № 1-2.- с.1-5
30. Ланникова А.Б. Метод моделирования сказок как средство развития речи детей старшего дошкольного возраста [Электронный ресурс] / А. Б. Ланникова - Режим доступа : <http://bibliofond.ru>.
31. Малятко: Програма виховання дітей дошкільного віку / Відповідальний редактор З. П. Плохій. – К., 1999. – 286 с.

32. Маслоу А. Мотивация и личность / А. Маслоу. – Спб.: Питер, 2008. – 352 с.: (Серия «Мастера психологии»).
33. Логинова В. А. Развитие речи детей дошкольного возраста / под. ред. Ф. А. Сохина. - 3-е изд., испр. и доп. - М. : Просвещение, 1984. - 223 с.
34. Лопатинська Н.А., Маковецька Н.В. Вчимося мови та розмови, або Українська разом з матусею.- Запоріжжя: Просвіта, 1999.- 336с.
35. Луценко І.О. Теоретичні та методичні засади розвитку комунікативно-мовленнєвої сфери дитини. Від народження до 6 років : [монографія] / І. О. Луценко. – К. : Вид-во НПУ імені М. П. Драгоманова, 2009. – 291-с.
36. Луценко І. О. Теоретико-методологічні засади підготовки майбутніх вихователів до формування комунікативно-мовленнєвої діяльності дітей дошкільного віку // Наукова школа академіка Алли Богуш : [колективна монографія] / І. О. Луценко / Упорядник і загальна ред. А. М. Богуш. – К. : Ви- давничий Дім «Слово», 2009.– С. 160-166.
37. Леонтьев А.Н. Психология речи (неизданная лекция 1935 года) // Мир психологии. – 2003. - №2.
38. Мовленнєвий розвиток дітей дошкільників до Базової програми «Я у світі» / укладач Шик Л. А – 2010. – «Видавнича група» «Основа» - 2011. (Серія «ДНЗ. Вихователю»)
39. Малятко: Програма виховання дітей дошкільного віку / Відповідальний редактор З. П. Плохій. – К., 1999. – 286 с.
40. Маслоу А. Мотивация и личность / А. Маслоу. – Спб.: Питер, 2008. – 352 с.: (Серия «Мастера психологии»).
41. Малетина Н.С., Пономарьова Л.В. Моделювання в описової мовлення дітей із ЗНМ. Дошкільний виховання.2004.№6. С.64-68.
42. Методика навчання української мови в середніх освітніх закладах / кол. авторів за ред. М. І.Пентилюк. – К.: Ленвіт, 2004. – 400 с.
43. Методика навчання української мови в середніх освітніх закладах / кол. авторів за ред. М. І.Пентилюк. – К.: Ленвіт, 2004. – 400 с.
44. Мухіна В. С. Дитяча психологія. - М. : ЕКСМО-Прес, 1999. - 352 с.

45. Науменко В. Моделювання на уроках читання / В. Науменко // Початкова освіта. Методичний порадник. - 2010. - № 48. - С. 4-5.
46. Новик И. Б. Философские вопросы моделирования психики / И. Б. Новик - М. : Наука, 1969. - 176 с.
47. Омельчук С. Формування мовленнєво-комунікативних умінь у процесі вивчення синтаксису / С. Омельчук // Дивослово. – 2006. – № 9. – С. 2-5.
48. Петрук О. М. Розвиток мовленнєвих умінь молодших школярів під час вивчення граматичного матеріалу на засадах функціонально-комунікативного підходу: автореф. дис. на здобуття наук. ступеня канд. пед. наук / О. М. Петрук. – К., 2006. – 21 с.
49. Письменна Л. Розвиток мовлення та формування здібностей до наочного моделювання засобами художньої літератури / Л. Письменна // Вихователь-методист дошкільного закладу, 2009. – № 10. – С.48.
50. Піроженко Т.О. Мовлення дитини: Психологія мовленнєвих досягнень дитини. - К.: Главник, 2005 р. - 529 с.
51. Програма розвитку дітей старшого дошкільного віку (6-й рік життя) «Впевнений старт» / Міністерство освіти і науки України, м. Київ 2010
52. Програма розвитку дитини дошкільного віку «Українське дошкілля» / О.І.Білан, Л.М. Возна, О.Л. Максименко та ін. – Тернопіль: Мандрівець, 2013. – 264 с.
53. Програма розвитку дітей старшого дошкільного віку «Впевнений старт» / О.О. Андрієтті, О.П. Голубович, Т.В. Дяченко, Т.С. Ільченко та ін. – Тернопіль: Мандрівець, 2013. – 104 с.
54. Развитие речи детей дошкольного возраста: пособие для воспитателя детского сада./ Под. ред. Сохина Ф. – 2-е изд., испр. – М., 1979.
55. Рубан О. Розвиток зв'язного мовлення. Індивідуальна робота в підготовчій до школи групі // Дошкільне виховання. – 1983. - №4.
56. Соботович Є.Ф. Критерії оцінювання мовленнєвого розвитку дитини (у його лексичній ланці) на різних вікових етапах. Нормативні показники

- мовленнєвого розвитку (у його граматичній ланці) дитини дошкільного віку // Дефектологія. – 2003. – №2. – С. 2 – 11.
57. Стецюк І.І. Метод наочного моделювання в роботі з дітьми із ЗНМ. Логопед // І.І. Стецюк. – Харків: Вид. група «Основа», 2012. – № 3. – С. 13.
58. Програма розвитку дітей старшого дошкільного віку (6-й рік життя) «Впевнений старт» / Міністерство освіти і науки України, м. Київ 2010
59. Рубан О. Розвиток зв'язного мовлення. Індивідуальна робота в підготовчій до школи групі // Дошкільне виховання. – 1983. - №4.
60. Ткаченко Т.А. Формирование лексико-грамматических представлений: приложение к сборнику упражнений и методических рекомендаций для индивидуальных занятий с дошкольниками // Ткаченко Т.А. – М.: Издательство ГНОМ и Д., 2003. – 32 с.
61. Українське дошкілля: Програма виховання дітей у дитячому садку. – Львів, 1991
62. Ушакова О.С. /методика виявлення рівня мовного розвитку старшого дошкільного віку/ «Дошкільне виховання» 1989 г. №9
63. Українське дошкілля: Програма виховання дітей у дитячому садку. – Львів, 1991.
64. 745 ігор для дошкільників / Укладач Шевцова О.А. - «Видавнича група» «Основа», 2010. - (Серія «ДНЗ. Вихователю»)
65. Ушакова О.С. /методика виявлення рівня мовного розвитку старшого дошкільного віку/ «Дошкільне виховання» 1989 г. №9
66. Ушакова О.С. Программа развития речи детей дошкольного возраста в детском саду. – М., 1994.
67. Урунтаева Г. А. Дитяча психологія: Навчальний посібник. - М .: Академія, 2006. - 368 с.
68. Чернишова, Л. Розвиваємо мовлення малюків : взаємодія з спеціалістами / Л. Чернишова // Вихователь-методист дошкільного заходу. – 2011. – №8(33), серпень. – С.50-55.

- 69.Фетісова, С. Кульки-ігрульки : Дидактичні мовленнєві ігри-вправи / С. Фетісова // Дошкільне виховання. – 2011. – №3(836), березень. – С.24-26.
- 70.Франко І.Я. Двоязичність і дволичність // Літ.наук. вісн. – Львів, 1905.
- 71.Царенко, О. Мовленнєвий розвиток дитини і його вікові особливості [Текст] / О. Царенко // Дитячий садок. – 2012. – №19(643), травень. – С.5.
- 72.Чернишова, Л. Розвиваємо мовлення малюків : взаємодія з спеціалістами / Л. Чернишова // Вихователь-методист дошкільного заходу. – 2011. – №8(33), серпень. – С.50-55.
- 73.Фетісова, С. Кульки-ігрульки : Дидактичні мовленнєві ігри-вправи / С. Фетісова // Дошкільне виховання. – 2011. – №3(836), березень. – С.24-26.
- 74.Шкльода В.М. Розвиваємо мовлення дошкільників.// БВДС «Мовленнєва веселка». – 2003. № 17-18.- с.1-12

ДОДАТКИ

Додаток № 1 Гра «Фразовий конструктор»

Фразовий конструктор має декілька варіантів, відлучаючись по ступені складності, тому її використовують розвиваючий і коректуючий в роботі з дітьми від трьох років до семи років.

В грі може приймати участь як одна дитина, так і група дітей.

У ході захоплюючого ігрового процесу діти навчаться складати речення різного типу.

- Із двох слів, в яких підлягають являються іменником єдиного або множини називного відмінка, а присудок дієслово однини чи множини минулого, теперішнього або майбутнього часу;
- Із трьох слів, де доповненням являється іменником іменник однини знахідного відмінка без прийменника;
- Із чотирьох слів, де визначенням являються прикметник,
- Із чотирьох слів, де визначенням є прикметник, узгоджене з доповненням.

При складанні пропозицій діти використовують іменники, що відносяться до різних лексичним темам. Деякі з картинок підібрані таким чином, щоб одне і те ж зображення могло бути названо по-різному.

Приклади:



– жінка, мама, тьотя



– дівчинка, дочка, сестра



– заєць, кролик



– сік, компот, кисіль

Особливу увагу слід приділити символічним зображенням дієслів.

Перед тим як приступити до ігор, необхідно познайомити дітей з символами:



– бачити, дивитися, розглядати і т.д.



– їсти, пити, пробувати і т.д.



– готувати, варити, жарити, і т.д.



– чіпати, брати, тримати, дарити і т.д.



– малювати, розфарбовувати і т.д.



– різати, вирізати і т.д.



– шити, вишивати, штопати і т.д.



– мити, прати, полоскати, поливати і т.д.



– купити, продати



– в'язати



– гладити



– чистити

При складанні пропозицій з чотирьох слів діти вчаться узгоджувати приплив-готельних з іменниками в роді і числі. Для цієї мети призначені карточки основних і відтінків кольорів і предметні картинки із зображенням фруктів, ягід, овочів, якими можна скористатися для позначення відносних прикметників (яблучний, полуничний, морквяний та ін.).

Крім того, в ігровому матеріалі містяться картки, що дозволяють ввести в мову дітей такі прикметники, як смугастий, картатий, різнокольоровий (строкатий), плямистий.

Провідним ігор є дорослий: вихователь. Ведучий готує (розрізає по пунктирних лініях) ігровий матеріал, а потім, спостерігаючи за ходом гри, вносить необхідні корективи і поправки в мова дітей, підтримує позитивний емоційний настрій, заохочує дитячу ініціативу.

Речення з двох слів

Матеріал: ігрові поля та картки з символічним зображенням дій.

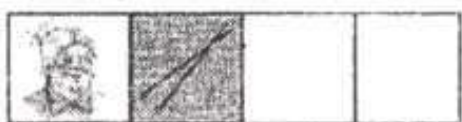
Хід гри.

Ведучий по черзі показує ігрові поля та просить дітей назвати зображених на них людей. Увага дітей звертається на те, що одну і туж картинку можна назвати по-різному.

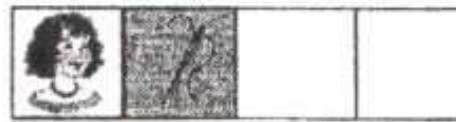


– *дівчата, подруги, сестри, дочки, діти*

Вихователь перемішує ігрові поля та роздає їх гравцям порівну. Потім викладає перед дітьми картки із зображенням символів. Гравцям пропонується вибрати відповідний символ, розташувати його на ігровому полі і скласти речення з двох слів.



Бабуся в'яже



Мама вишиває

У ході гри рекомендується обмінюватися ігровим матеріалом. Гра закінчується, коли всі діти складуть необхідне, на думку дорослого, кількість речень.

Речення із трьох слів

Матеріал: ігрові поля, картки з символічним зображенням дій, картки із зображенням предметів (дані в чорно-білому зображенні, щоб не обмежувати дітей у виборі кольору).

Хід гри. Вихователь роздає дітям ігрові поля та розкладає всі картки із зображеннями вгору. Гравцям пропонує вибрати відповідні символи і предметні картинки, розташувати їх на ігровому полі і скласти речення з

трьох слів.



– Дівчинка малює зайця

Після того як кожна дитина складе речення, дорослий просить замінити дію або предмет.



Дівчинка роздивляється зайця



Дівчинка малює цуцика

У ході гри рекомендується обмінюватися ігровим матеріалом. Гра закінчується, коли всі діти складуть необхідне, на думку дорослого, кількість речень.

Речення з чотирьох слів

Матеріал: ігрові поля та все картки.

Хід гри. Вихователь пропонує гравцям згадати назви основних і відтіночних квітів і співвіднести їх з відповідними картками. Потім увагу дітей залучається до чотирьох картках:



полосатий



клітчастий



різнокольоровий



п'ятнистий

Ведучий роздає ігрові поля та розкладає картки з зображенням вгору. Гравцям пропонується вибрати картки, щоб скласти пропозиції щодо заданої моделі.

Приклад:



Мама шиє клітчасте плаття

Після того як кожна дитина складе речення, вихователь просить замінити дію, ознаки або предмета.



Приклад:

Мама шие клітчасту юбку

У ході гри рекомендується обмінюватися ігровим матеріалом. Гра закінчується, коли всі діти складуть необхідне, на думку вихователя, кількість речень.





Додаток № 2

Дидактична гра за орієнтуванням в просторі «топорама».

Старша група

Мета: 1. Формувати вміння бачити розташування предметів на зображенні: дізнаватися, називати і показувати, пояснювати просторове розташування за ознакою віддаленості в просторі.

2. Показувати напрямки найближчого простору з точкою відліку від себе: направо - наліво, вгору - вниз, вперед - назад.

3. Ознайомити дітей з поняттями «далеко-близько». Вчити визначати розташування предметів (далеко і близько по відношенню від себе). Вживати в мові слова «далеко», «близько».

4. Розвивати швидкість і повноту зорового обстеження предметів, розвивати простежують функції очей.

5. Виховувати інтерес і бажання пізнавати навколишній світ.

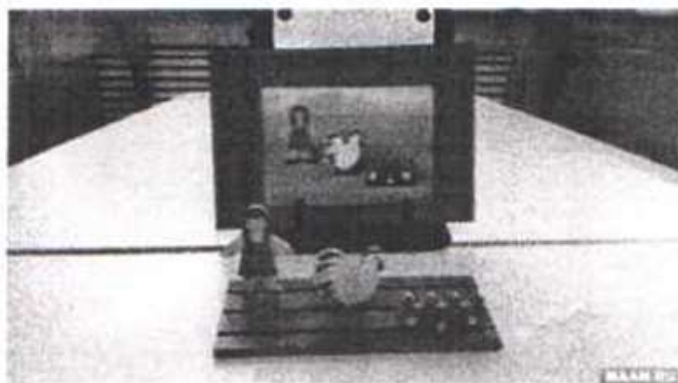
Знайомимося з грою в три етапи:

Перший етап: ознайомлення з першою картинкою - «Скажи, які предмети ти бачиш перед собою (будинок і дерево). Подивися уважно з якого боку від тебе знаходиться будинок? (Зліва) а дерево? (Праворуч). Що ближче до тебе будинок або дерево? (Будинок ближче, а дерево? (Воно далі). Якщо ми придивимося, то зауважимо, що будинок, який до нас ближче на зображенні розташований нижче, а дерево, яке від нас далі вище ». Потім

Даємо дитині можливість зібрати макет по картинці. «Що вище будинок або дерево?» (дерево, воно більше).



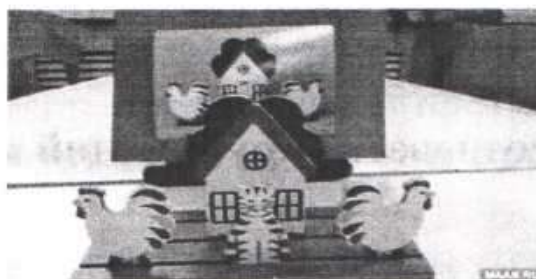
Наступний етап гри-зображення з трьох предметів - триплановістю перспектива.



«Назви всі предмети, які ти бачиш перед собою (дівчинка, курка, маленький парканчик). Що можна сказати про розмір цих предметів, хто найвищий? (Дівчинка найбільша, курка трохи менше і найменший паркан). Що знаходиться зліва від курки? (Дівчинка, а паркан з якого боку розташований? (Праворуч). Кого ти бачиш в центрі? (Курка). Хто стоїть найдалі? (Дівчинка, а найближче до вас? (Парканчик)».

При складанні інших зображень звернути увагу на заслонених одних предметів іншими.

«Хто сховався за будиночком? (Кіт). Чому ми не бачимо kota повністю? (Його закриває будинок, він сховався за будинком). А чому ми бачимо хлопчика? (Він стоїть далеко від будинку). З якого боку від будинку він знаходиться? (ліворуч).







Третій етап гри-зображення з безлічі предметів.

Більш складне багатопланове зображення: На передньому плані три предмети, назвати їх і визначити місце розташування відносно один одного. Звернути увагу на заслоненного зображення.

«Кого ти бачиш в центрі? (Кота, його добре видно? (Так добре). Як ти думаєш чому ми не можемо побачити повністю будинок? (Його закриває кіт). Що ближче до тебе, а що далі - кіт або будинок? (Кіт ближче, будинок далі) Чому ж тоді кіт менше будинку?

(Тому що кіт маленький, а будинок великий). Придивись уважніше, що сховалося за будинком? (Дерево). Правильно, дерево, його майже не видно, але воно високе і ми можемо розгледіти за дахом будинку його зелені гілки ».



Додаток № 3

Дидактична гра «дикі тварини» Складання описових речень

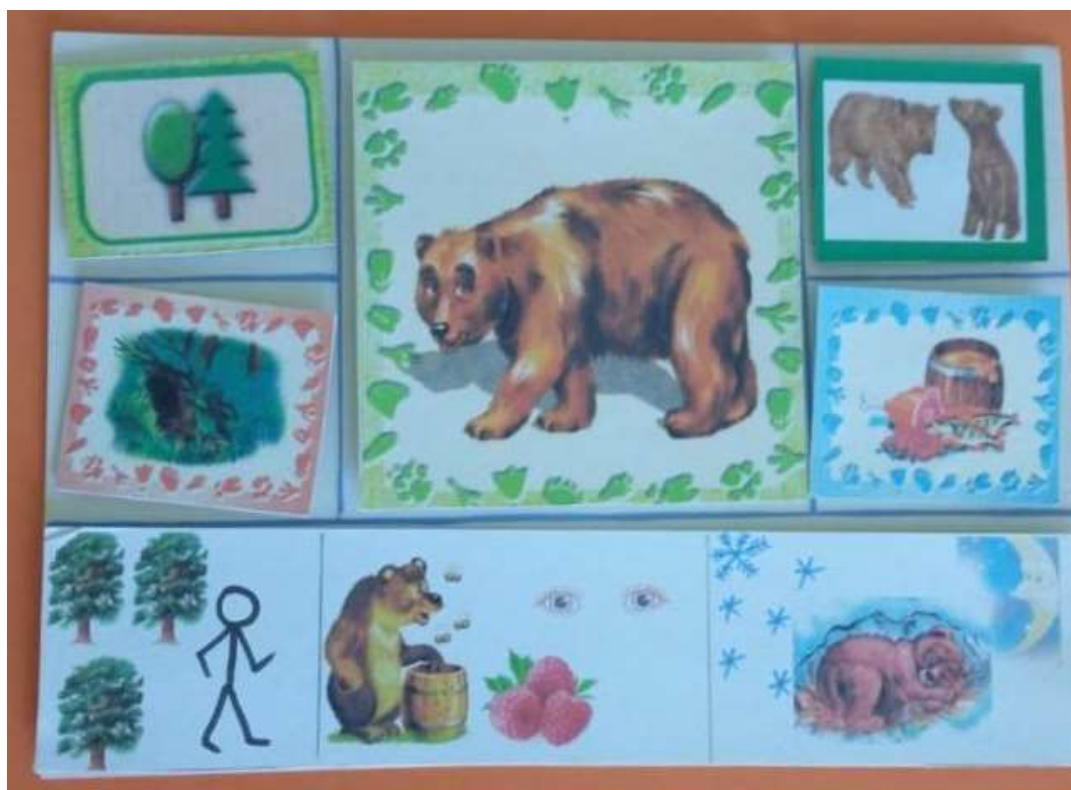
Загадування відгадування загадок

Перед дітками лежать картинки з зображенням дикої тварини: де живе, що любить, якого кольору тваринка, хто її дитинчата. Яка це тварина? (Це вовк); Де живе ? (Він живе у лісі). Якого він кольору? (Вовк сірого кольору). Які в нього зуби? (В нього гострі зуби). Що він любить їсти? (Він любить їсти м'ясо). Хто в нього дитинчата? (Дитинчата в нього вовченята).





Перед дітками лежать картинки з зображенням дикої тварини: де живе, що любить, якого кольору тваринка, хто її дитинчата. Яка це тварина? (Це ведмідь); Де живе? (Він живе у лісі). Якого він кольору? (Ведмідь коричневого кольору). Що він любить їсти? (Він любить ласувати ягодами, медом). Хто в нього дитинчата? (Дитинчата в нього ведмежата).



Перед дітками лежать картинки з зображенням дикої тварини: де живе, що любить, якого кольору тваринка, хто її дитинчата. Яка це тварина? (Це лисичка); Де живе? (Вона живе у лісі). Якого вона кольору? (Лисичка оранжевого кольору). Що вона любить їсти? (Вона любить їсти м'ясо). Хто в неї дитинчата? (Дитинчата в неї лисенята).

Жила - була лисиця з лисенятами. Мама лисиця велика, руда, пухнаста. У неї довгий, гарний, пухнастий хвіст. Своїх дитинчат вона годує молочком і ловить для них зайців, мишей. Лиса вивела лисенят пограти на галявину. Лисенята грають, пустують. Мама лисиця зловила миш і принесла

її своїм дітям. Вона хоче навчити лисенят полювати. Лиса спокійно лежить і спостерігає за ними. Добре лисенятам на галявині. У них турботлива мама.

Діти а які тварини живуть в лісі? (*Лисиця, ведмідь, заєць, вовк*)

Молодці! А зараз я вам загадаю загадку.

Хитра шахрайка, руда головка,

Хвіст пухнастий - краса!

А звать її (*Лисиця*)

Чому ви вважаєте, що це лисиця? (Тому що лисиця руда, хитра, її називають шахрайка, у неї пухнастий і красивий хвіст)

Давайте розглянемо картину. Скажіть, хто намальований на цій картинці? (*Лисиця, лисенята*)

Що робить мама лисиця? (*Доглядає за лисенятами*) А чим харчуються лисенята? (*Дрібними тваринами, яких добуває для них мама*)

Що можна сказати про лисицю? Яка вона? (*Дбайлива, хитра, шахрайка*)

Які у лисиці очі, носик, вушка, хвостик? (Очки хитренькі, розумні, вушка трикутником, хвіст пухнастий, гарний)

Що вона робить? (*Лисиця охороняє лисенят*)

Що можна сказати про лисенят? (*Лисенята спритні, грайливі, пустотливі, пустотливі*)

Що вони роблять? (Лисенята грають, перекидаються, пустують, стрибають, граються, возяться)



Перед дітками лежать картинки з зображенням дикої тварини: де живе, що любить, якого кольору тваринка, хто її дитинчата. Яка це тварина? (Це дикий кабан); Де живе? (Тваринка живе у лісі). Якого вона кольору? (Він коричневого кольору). Що він любить їсти? (Він любить їсти траву). Хто в нього дитинчата? (Дитинчата в нього поросятка).





Додаток № 4

Дидактична гра з мнемодоріжкою складання речення за схемою
опираючись на дію використання прийменників

під, у, на, над,

Мета: Мнемодоріжки допоможуть дітям скласти прості речення, опираючись на картинки, таким чином активізуючи словниковий запас. Ці доріжки можна розрізати для зручності. Завдання прості у використанні та цікаві дітям, їх можна ускладнювати, добираючи до певних слів ознаки. Діти із задоволенням складають речення користуючись мнемодоріжками. Черепашка пливе під човном. Акула плаває у морі. Щука плаває у річці. Жаба сидить на листочку. Риба пливе над водоростями. Рак сидить на піску.





Вивчення віршів за допомогою мнемотаблиці.

Сонце по діброві
 Ходить, як лисичка
 Котики вербові
 Жмурять жовті вічка
 Вже не хочуть спати,
 Хоч і трішки сонні,
 Гріють цапенята
 На яснім осонні.

