

ВПЛИВ ФІНАНСОВО-ЕКОНОМІЧНОЇ КРИЗИ НА СОЦІАЛЬНО-ЕКОНОМІЧНИЙ РОЗВИТОК ЧЕРНІГІВСЬКОЇ ОБЛАСТІ

Криза, яка розгорталась у світі у 2008–2009 рр., продемонструвала значні дисбаланси розвитку світогосподарської системи та структурну відсталість української економіки, її неготовність до різких коливань попиту та загострення конкуренції на сировинних ринках. Україна відчула негативні наслідки світової фінансово-економічної кризи з квітня 2008 р., через різке скорочення зовнішнього попиту. Чернігівська область, як і вся Україна, відчула на собі негативний вплив фінансово-економічної кризи. У результаті були знівельовані суттєві позитивні напрацювання попередніх років.

Фінансово-економічна криза суттєво погіршила фінансові результати українських підприємств, що є показовим індикатором масштабу економічної рецесії в країні. Основними чинниками, які протягом кризових років негативно впливали на розвиток реального сектору економіки, були: зниження оптових цін в умовах фінансово-економічної кризи; • зменшення обсягів продаж та затоварювання складів, що обумовлено звуженням всіх складових сукупного попиту – інвестицій, поточного споживання, державних закупівель та чистого експорту; збільшення дебіторської заборгованості та кількості безнадійних платежів, що стало наслідком погіршення фінансового стану та банкрутств контрагентів; різка і непрогнозована девальвація національної валюти, яка відбилася на здатності обслуговувати зобов'язання в іноземній валюті, а також підвищила ціну на сировину та комплектуючі іноземного виробництва. Різке погіршення фінансового стану підприємств не лише відбилася на їхній здатності виконувати власні зобов'язання, а й стало причиною згорання інвестиційної діяльності, скорочення зайнятості та зниження бюджетних надходжень. Фінансово-економічна криза внесла певне розбалансування в бюджетну сферу України, що виявилось в зменшенні податкових та неподаткових надходжень, а також ускладненні фінансування дефіциту бюджету.

Світова економічна криза впливає на країну в цілому, та вдаряє по різним галузям економіки по-різному. Те ж саме стосується і регіонів країни. Для кожного регіону своя специфіка протікання кризи.

Фінансово-економічна криза призвела до зниження практично усіх макроекономічних показників. У результаті валовий регіональний продукт Чернігівської області у 2010 році порівняно з 2007 роком склав 84,7% (по Україні індекс валового внутрішнього продукту – 90,7%).

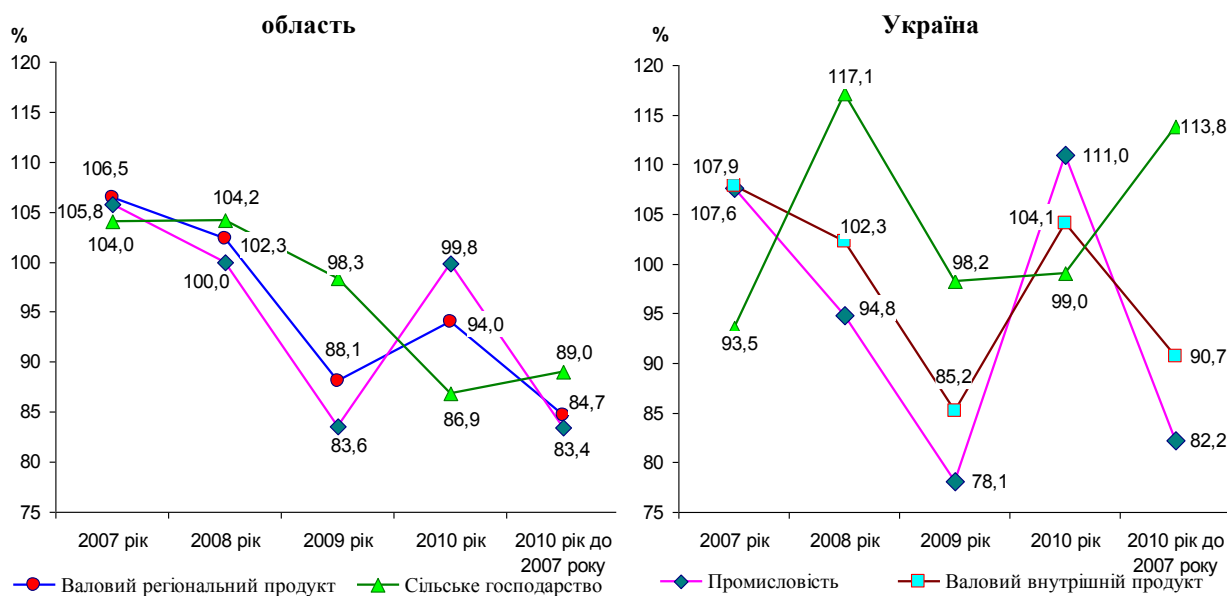


Рис. 1. Динаміка основних макроекономічних показників

У кризові 2008-2009 роки масштаби падіння у промисловості області були суттєво меншими, ніж в цілому по Україні. І хоча за 2010 рік промисловими підприємствами вироблено продукції майже на рівні 2009 року (99,8 %), а по Україні – на 11,0% більше, втрати промисловості області, якщо порівнювати з докризовим 2007 роком, були менші (83,4%), ніж в цілому по Україні (82,2%). У той же час, виробництво валової продукції сільського господарства в області зменшилося порівняно з 2007 роком на 11%, в той час як в цілому по Україні зросло на 13,8%, що пов'язане зі стриманими темпами росту цього показника в області у 2007-2008 роках. Зокрема, у 2010 році через аномальні погодні умови сільгоспвиробництво скоротилось на 13,1 %.

Через зменшення обсягів кредитування та реальних доходів населення обсяги обороту роздрібної торгівлі у 2010 році (незважаючи на зростання у 2008 та 2010 роках) порівняно із 2007 зросли всього лише на 4,4%, а реалізованих послуг зменшились на 5,1 %.

У 2009 році спостерігалось суттєве зниження інвестиційної активності – залучено всього 1,6 млрд. грн. інвестицій в основний капітал проти 3,1 млрд. грн. у 2008 році. Незважаючи на відновлення позитивної динаміки інвестиційної діяльності у 2010 році проти 2007 року цей показник становить лише 47,1%.

Будівельна галузь області поки що перебуває у стані рецесії. Обсяг виконаних будівельних робіт у 2010 році склав 340,9 млн. грн., що становить 61,9 % до рівня 2009 року, а порівняно з 2007 роком – лише 24,4%.

Протягом 2005-2008 рр. поступово нарощувались обсяги зовнішньої торгівлі підприємств області з позитивним сальдо зовнішньоторговельного балансу, яке у 2007 році було найбільшим і склало 80,9 млн. дол. США. Однак у 2009 році під впливом світової фінансово-економічної кризи зовнішньоторговельний оборот товарами зменшився проти 2008 року на 21,7%, а негативне сальдо склало 29,7 млн. дол. США. У 2010 році, незважаючи на зростання зовнішньоторговельної активності, поки щодо зберігається тенденція перевищення імпорту над експортом.

З кінця 2008 року погіршилась ситуація на ринку праці області - рівень безробіття на кінець 2008 року становив 4,7% проти 3,2% на кінець 2007 року, а кількість зареєстрованих безробітних досягла 30,6 тис осіб.

Однак вже протягом 2010 року відзначалось поліпшення ситуації в цій сфері. За 2010 рік створено 18,0 тис нових робочих місць, що на 26,7 % більше рівня, передбаченого програмою зайнятості населення і на 16,3 % більше 2009 року. Рівень зареєстрованого безробіття на 1 січня 2011 року становив 2,9 %.

Незважаючи на складну ситуацію у виробничій сфері, вдалося зберегти тенденцію до зростання доходів населення. Середньомісячна заробітна плата штатного працівника (без урахування малих підприємств) у 2010 році порівняно з 2007 роком зросла у номінальному вимірі на 73,8 % і досягла 1711 гривень. Разом з тим, у реальному вимірі заробітна плата зросла лише на 8,4%. Разом з тим залишається заборгованість із заробітної плати. І хоча у 2010 році заборгованість зменшилась, її розмір ще залишається значним - станом на 01.01.2011 склав 21,4 млн. грн.

Криза оголила існуючі системні проблеми, що стримують розвиток області. Це, перш за все, складна демографічна ситуація, низький рівень доходів населення на фоні досить високого рівня безробіття, зменшення впливу області на формування ВВП України.

Серйозними обмеженнями на шляху поступального розвитку області є застарілість технологій у більшості промислових виробництв, значний рівень зношеності основних фондів, як наслідок цього – недостатній рівень конкурентоспроможності продукції місцевих підприємств на зовнішніх ринках, незадовільний стан транспортної інфраструктури, низька інвестиційна привабливість. Недостатній рівень орієнтованої на розвиток бізнесу інформації, незбалансованість ринку праці в окремих районах області та відтік освіченої робочої сили за її межі, нескоординовані дії органів місцевої виконавчої влади посилюють негативний вплив цих факторів. Нераціональне, виснажливе землеробство та диспропорції у структурі сільгоспвиробництва суттєво впливають на конкурентоспроможність аграрного сектору.

Література

1. Економіка України на шляху від депресії до зростання: джерела, важелі, інструменти. / Я. А. Жаліло, Д. С. Покришка, Я. В. Белінська [та ін.] – К. : НІСД, 2010. – 96 с.
2. Економічна криза в Україні: виміри, ризики, перспективи. – Жаліло Я.А., Бабанін О.С., Белінська Я.В. та ін. / за заг. ред. Я.А. Жаліла. – К.: НІСД, 2009. – 142.
3. Розвиток промислового потенціалу України в процесі післякризового відновлення: аналітична доповідь / Собкевич О. В., Сухоруков А. І., Савенко В. Г., Белашов Є. В., Шевченко А. В., / За редакцією Я.А. Жаліла. – К.:НІСД, 2010. – 30 с.
4. Розгортання фінансово-економічної кризи в Україні у 2009 році: негативні наслідки та засоби їх пом'якшення: науково-аналітична доповідь / НАН України; Інститут економіки та прогнозування / Валерій Михайлович Геєць (ред.). – К.: 2009. – 159 с.