

ІСТОРІЯ МІСТ І СІЛ

УДК 930 (477)

Олександр Бондар, Микола Волков,

Ігор Кондратьєв

●

НЕВІДОМИЙ МАЛЮНОК ЛЮБЕЧА 1651 р.

Важливим джерелом з історії урбаністики залишаються зображальні джерела, у тому числі рисунки придворних художників, архітекторів та військових спеціалістів. Для історії Лівобережної України XVII ст. такі джерела є поодинокими, тому запровадження нового або ж переосмислення відомого джерела стає важливою науковою подією. Одним із міст, якому не пощастило із зображальними джерелами, донедавна був Любеч. У 1651 р., коли місто було захоплено армією Великого князівства Литовського, придворним художником Януша Радзивіла Абрагамом ван Вестерфельдом був зроблений малюнок Любеча. Однак це зображення увійшло в історіографію як вигляд Лоева. Атрибуція малюнка шляхом співставлення усіх наявних в нашому розпорядженні матеріалів дозволяє з упевненістю стверджувати, що на «Łojow orridum» 1651 р. зображено не Лоев, а саме Любеч.

Ключові слова: Любеч, художник, малюнок, Абрагам ван Вестерфельд, зображальні джерела, атрибуція, фортифікація, укріплення, забудова, топографія.

В останній час дослідники європейських урбаністичних процесів все більше зосереджують увагу на вивченні не лише загальних питань еволюції міської структури, але й опрацьовані кола проблем реконструкції топографічно-просторової структури окремих міст із залученням історичної топографії, демографії та вивченні історичних суспільних комунікацій. На сьогодні це один із пріоритетних напрямків вивчення історичної урбаністики.

Якщо джерельна база з історії міст раннього середньовіччя представлена здебільшого документальними свідченнями та матеріалами археологічних досліджень, то набагато краща ситуація складається із джерелами епохи пізнього середньовіччя та раннього модерного часу. Окрім традиційних писемних свідчень та археологічних матеріалів, в розпорядженні дослідників з'являється цілий пласт зображальних джерел. Серед них особливе місце займають окомірні та інструментальні плани міст, а також зображення їх зовнішнього вигляду – як системи міської забудови, так і оборонних споруд.

Рисунки придворних художників, архітекторів чи військових спеціалістів з фортифікації широко використовуються дослідниками для вивчення історії європейських міст. На жаль, але пласт зображальних джерел з історії Лівобережної України XVII ст. не є значним і у більшості своїй або невідомий або втрачений. Саме тому запро-

© Бондар Олександр Миколайович – науковий співробітник Чернігівського історичного музею імені В. В.Тарновського.

© Волков Микола Олександрович – молодший науковий співробітник Інституту історії Національної академії наук Білорусі (Мінськ).

© Кондратьєв Ігор Вікторович – кандидат історичних наук, доцент кафедри всесвітньої історії Чернігівського національного педагогічного університету імені Т. Г. Шевченка.

вадження нового або ж переосмислення вже відомого джерела стає важливою подією вітчизняної науки.

Одним із міст Північного Лівобережжя, якому не пощастило із зображальними джерелами першої половини – середини XVII ст., до сьогодні залишається Любеч. Значною мірою цьому сприяла складна ситуація в регіоні у цей період. З 1500 по 1609 р. Любеч, як прикордонний замок Київського воєводства, був центром староства та форпостом на кордоні з московською Чернігово-Сіверщиною. Із початком війни 1609-1618 рр. за повернення чернігівських земель у Любечі була розміщена база литовсько-польського війська¹. Коли у березні 1610 р. загін київського підкоморія Самуеля Горностає вдерся до Чернігова, урядник планував зняти дзвони з Єлецького монастиря та вивезти їх до Любеча². У 1612-1613 рр. Любецький замок та його околиця постраждали від нападів московського війська: «добра наші (королівські)... Любеч... від Москви попалене та спустошене». Королівська влада направила до Любеча «комісарів», що мали з'ясувати втрати та масштаби руйнувань³.

У 1616 р. Любеч був оточений новим острогом⁴. Побудована (реконструйована?) фортеця вочевидь була достатньо могутньою, бо вже в квітні наступного року московсько-татарська армія, яка здійснила вилазку на Чернігівщину, спромоглася випалити лише любецьку округу – «от Любеча за семь верст села и деревни многие повоевали», а у травні лише сплюндрувати посад («пришод под город под Любеч посады пожгли и вылозных многих литовских людей побили, и уезд Любетцкой, села и деревни, повоевали и пожгли»)⁵.

У 1648 р. Любеч стає одним із ключових військових форпостів уже Гетьманської держави на кордоні з Великим князівством Литовським. У 1649 р. населений пункт був захоплений військом польного гетьмана армії Великого князівства Литовського Я. Радзивіла, але незабаром козаки відновили контроль над містом⁶. Після так званої Другої Лоевської битви (чи «Битви під Ріпками») 26 червня (6 липня) 1651 р., Любеч знову стає базою армії Великого князівства Литовського – до зими 1652/53 рр.⁷. Незабаром місто було відвойоване козаками та, вірогідно, саме тоді було спалене. Коли у січні 1654 р. Гетьманщина була приєднана до Московської держави, а мешканці Чернігівського полку склали присягу московському цареві, Любеч виявився знищеним та без населення («впусте»)⁸.

В оточенні польного гетьмана Великого князівства Литовського Януша Радзивіла був голландський живописець Абрагам ван Вестерфельд. У якості придворного художника він намалював серію малюнків, чимало з них уже у XVIII ст. стали основами для гобеленів радзивілівської мануфактури в Кореличах⁹. Однак, якщо замальовки художника часів Першої Лоевської битви 1649 р. достатньо широко відомі історикам, то атрибуція його рисунків 1651 р. беззаперечно потребує подальшого студіювання¹⁰.

Досліджуючи копію малюнка (Рис.1) Абрагама ван Вестерфельда «Łojow orpidum» (зберігається в Музеї Війська Польського у Варшаві), одному із авторів цієї статті – білоруському історикові М. Волкову вдалося повна невідповідність малюнка як відомій структурі Лоева, так і його наявним малюнкам та описам. По-перше, це невідповідність розташування замку та міста існуючій топографічній структурі (особливо це проявляється в укріпленнях, зокрема, на малюнку видно, що шанець розміщується перед замком); по-друге – відсутність на малюнку річки (Дніпра); по-третє, Лоев чомусь зображений великим та неушкодженим містом, хоча був спалений козаками ще у 1648-1649 рр. (Рис.2).

* Автори публікації висловлюють подяку директорові Музею Війська Польського у Варшаві пану професору Збігневу Ваверу, за наданий дозвіл опублікувати цей малюнок.



Рис.1. Малюнок Любеча А. ван Вестерфельда¹¹, на якому, як вважалося, був зображений Л'ов.

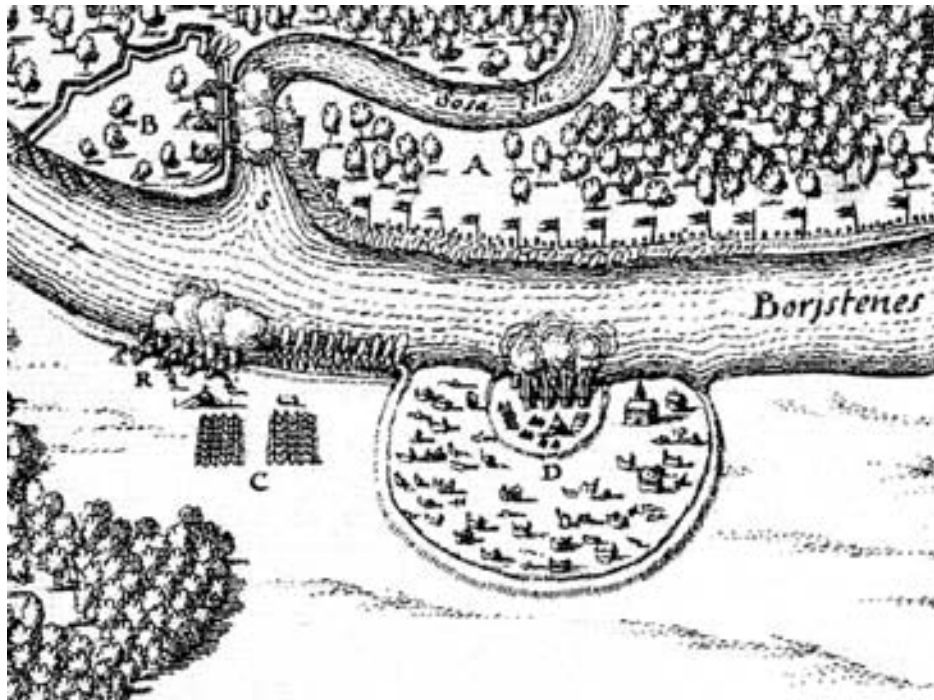


Рис. 2. На фрагменті гравюри «Битва під Лосвим 1649 р.» можна побачити спалене місто.

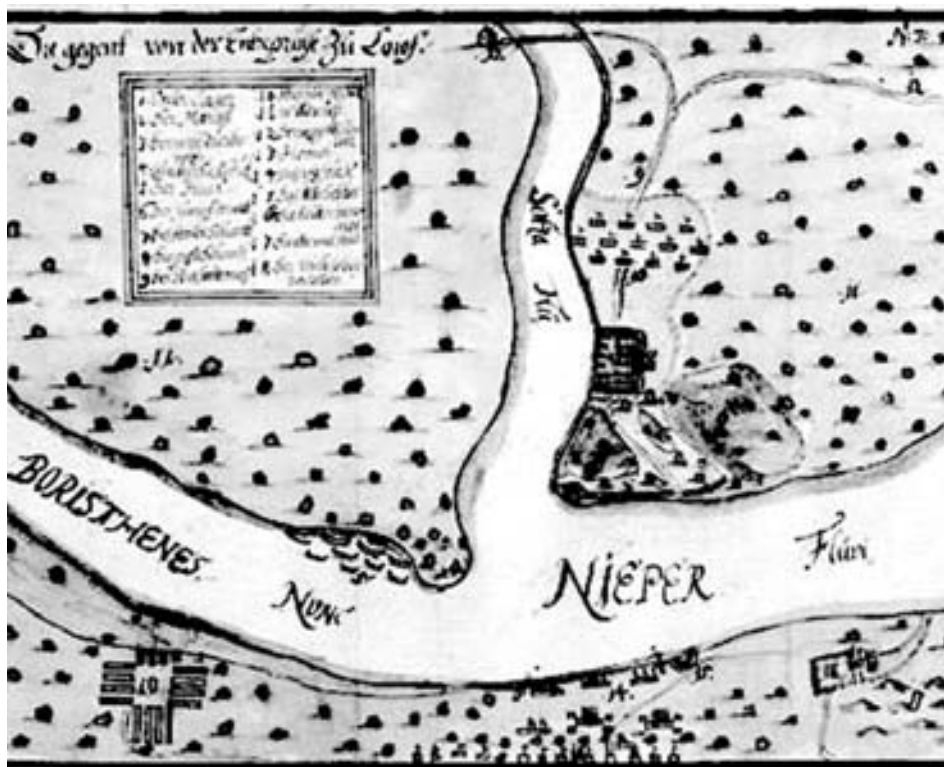


Рис.3. Лосв напередодні битви 1651 р.¹².

М. Волковим було зроблене припущення, що на рисунку Вестерфельда зображений не Лоев, а сусідній Любеч після його захоплення Радзивілом у 1651 р.¹³. До того ж, і на це вже неодноразово звертали увагу дослідники¹⁴, підписи під малюнками Вестерфельда більш пізні й, відповідно, можуть бути помилковими.

Подальша співпраця дозволила українським дослідникам підтвердити це твердження та здійснити реконструкцію історичної топографії Любеча першої половини XVII ст. (щонайменше від побудови нових укріплень у 1616 р. – до руйнації міста у середині століття). Остаточна атрибуція малюнка стала можливою завдяки використанню цілого ряду критеріїв співставлення. Серед іншого було здійснене співставлення рельєфу, міської структури, наявної сітки доріг та ін., використані матеріали здійсненого у 2012 р. О. Бондарем топографічного дослідження міста (Рис.4) – замку та залишків міських укріплень, церковна топографія, топоніміка городища на горі Лисиця тощо. Звісно, були широко залучені письмові та археологічні джерела: описи оборонних споруд та відомості про забудову Любеча (Інвентар 1606 р., дані про будівництво фортеці у 1616 р. та ін.)¹⁵, а також матеріали археологічних та археологічно-топографічних досліджень Любеча у 1957 – 1960-х рр., 1989–1990 рр. та 2009–2014 рр.¹⁶. Комплекс наявних у нашому розпорядженні джерел дозволив відтворити з великою достовірністю просторово-топографічну структуру Любеча першої половини – середини XVII ст.

Розглянемо основні «репери» атрибуції малюнка А. ван Вестерфельда, як такого, на якому зображено саме Любеч. Насамперед, це **рельєф та топографічна структура**.

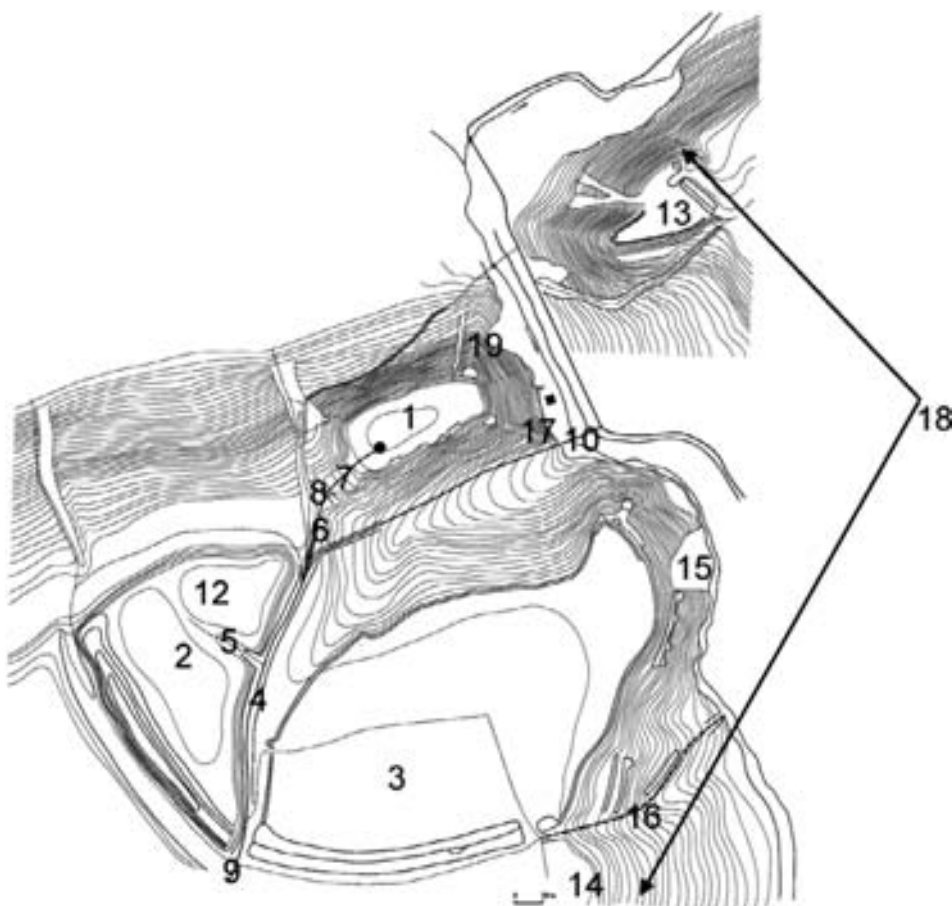


Рис.4. Топозйомка Любеча (О.Бондар, 2012 рік).

Історичне ядро Любеча розмістилося в місцевості з досить специфічним рельєфом. Плато лівобережної тераси Дніпра, на якому виникло місто, знаходиться на висоті 35–40 м над рівнем заплави річки, на відміну від більш низинних ділянок північніше і південніше населеного пункту. Любеч розташований на ландшафтах піднятих хвилясто-балкових похилих міжрічкових рівнин, складених лесовидними суглинками, а місцями – шаруватими супісчано-суглинковими відкладеннями, що залягають на морені.

Плато тераси на території Любеча сильно прорізано ярами і різноманітними ви-моїнами, що утворюють досить велику кількість мисів і останців. Це, в свою чергу, робило цю ділянку найпристосованішими для спорудження оборонних укріплень з мінімальною затратою трудових ресурсів. Із західного боку плато відрізано від основної частини глибоким і широким яром в ур. Духовщина (Духовідіна), який представляв собою русло р. Гончарівки. Таким чином, оборонні укріплення поселення логічно було споруджувати тільки з південної сторони плато.

На малюнку видно також невелику річку, яку можна інтерпретувати як Гончарівку, намальовані її береги, а також місток, що вів до Подільської брами. Як бачимо, порівняння топографії на малюнку та рельєфу місцевості в Любечі чітко вказує на їх відповідність.

Цікаво, що вивчення топографії дозволяє навіть локалізувати місце, де стояв умовний «мольберт» Абрагама ван Вестерфельда. Зараз ця частина любецького передмістя називається ур. «Попове поле». Урочище згадане у матеріалах допиту полоненого у 1649 р. під Загаллям козака Бугая. На питання: «Звідки краще атакувати Любеч», той відповів: «Від Дніпра не можна, тому що замок, але з Попова фільварка краще і до стріляння з гармат і до нападу»¹⁷.

Саме з «Попова фільварка», що знаходиться якраз за горою Лисицею, й відкривався чи не найкращий огляд на Любеч не лише для стрілянина, але й для художника. Як бачимо, топонім дійшов до нашого часу майже неушкодженим, народна пам'ять змінила лише назву «фільварок» на «поле».

Замок. Домінуючою частиною всіх пізньосередньовічних укріплень Любеча був замок (ур. Замкова або Мазепина Гора), який знаходиться в центральній частині сучасного селища, на останці лівого високого берега Дніпра. Останець розмірами 110 x 42-30 м орієнтований довгою віссю в напрямку північний схід – південний захід. Висота майданчика городища над рівнем заплави становить 35–36 м. Північно-східна ділянка городища має пониження від рівня центральної частини на 1,2 м. В'їзд на городище шириною близько 20 м і довжиною 40 м розташований на південно-західному, пологому схилі останця¹⁸. За даними усіх джерел замок в Любечі був найбільш укріпленою частиною міста. Через галерею з гострокула до вежі вів підйомний міст. Опис замку добре відомий за матеріалами Інвентарю 1606 р., у якому описані й замкові укріплення. За цими відомостями, замок був невеликий – «на постріл з лука». Замкову Гору від міста відділяв рівчак, через який до воріт був перекинутий підйомний міст («взвод з двома ланцюгами») ¹⁹. Вхідні замкові ворота увінчувала двоповерхова вежа. Археологічні залишки цієї галереї були зафіксовані під час досліджень у 2012 р. на в'їзді до городища. На малюнку Вестерфельда 1651 р. якраз зображена ця галерея, вежа та підйомний міст (Табл.1; Рис.8: №№ 6, 7, 8).

Ці елементи наявні на плані укріплень Любеча 1651 р. (Рис.5). Саме порівняння малюнка з планом любецьких укріплень й дозволило повністю впевнитися в новій атрибуції зображення. План Любеча 1651 р. був віднайдений чеськими архівістами в матеріалах королівського архіву «Kralovska kaponie premonstratu na Strachove». Серед іншого там зберігається розгорнута реляція про похід Радзивіла з Бобруйська на Київ і Білу Церкву 1651 р. ймовірно з малюнками того ж таки А. ван Вестерфельда («Relation vom litauischen Feldzug im Jahre 1651») ²⁰. При нагоді відзначимо, що питання приналежності малюнків з цього альбому саме А. ван Вестерфельду потребує подальшого вивчення як на рівні історичних досліджень, так і мистецтвознавчої експертизи.

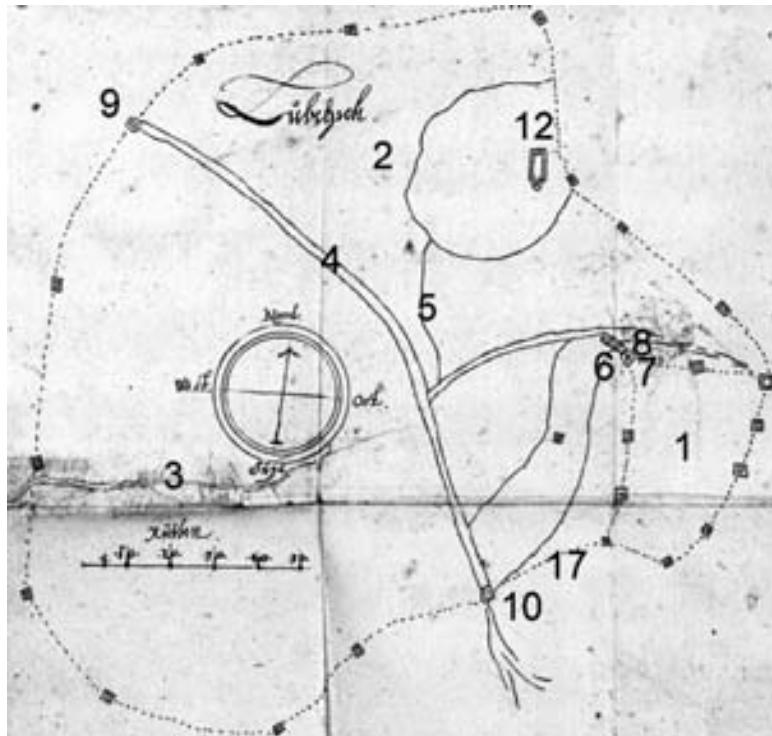


Рис.5. План м. Любеча 1651 р.²¹

Міські укріплення Любеча склалися з двох частин – південної та північної, розділених природним ярмом. Південні укріплення (за Б. Рибаківим – «Посад-2») були зведені на південний схід від дороги і представляли собою полігональну фортецю неправильної форми площею близько 4,2 га (350 x 200 м), відрізану від плато з південного боку напільним ровом (ширина 18–20 м та глибиною, що збереглася, до 1,5 м) і валом (ширина 16–20 м та вистою, що збереглася – до 2 м). При спорудженні фортеці вдало використані особливості рельєфу місцевості, а найбільш вразливі місця було посилено оборонними спорудами. Схили з північної та східної сторін (з боку р. Гончарівки) ескарповані до 4 м. Терасування знаходиться на 5 м нижче рівня майданчика фортеці²².

Точний час спорудження «південних» міських укріплень на сьогодні залишається нез'ясованим і вимагає стаціонарних археологічних досліджень, існуюча сьогодні щільна приватна забудова цієї ділянки Любеча не дозволяє їх провести. Цілком можливо, що якась частина фортечних укріплень існувала ще за давньоруського часу і була згодом реконструйована чи перебудована.

«Північні» укріплення (за Б. Рибаківим, це «Посад-1»), як уже зазначалося, були відокремлені від «Посаду-2» ярмом, по якому йшла дорога з плато на Поділ. Ця фортеця мала значні земляні вали, споруджені, вірогідно, ще наприкінці X – початку XI ст.²³. Їх висота з напільного боку від дна рову становить до 7–8 м, а ширина рову близько 25 м при глибині до 4 м від рівня плато. Ця укріплена частина використовувалася і у XVI – XVII ст.

Таким чином, загальна довжина міської фортеці із заходу на схід («Посад-1» і «Посад-2») становить приблизно 400 м, що дорівнює чотирьом-п'яти «пострілам з лука», про які йдеться в Інвентарі 1606 р. Із замком з північно-східної сторони, укріплення міста сполучалися також невеликим валом, що проходив від Подільської брами (вихід на Поділ) по схилу Замкової гори аж до однієї з наріжних веж Замку. Цей вал зберігся і у наш час.

На плані 1651 р. (Рис.5) укріплення фортеці позначені у вигляді гостроколу, що йшов по гребеню валу, посиленого вежами, аналогічними замковим. Загальна кількість веж фортеці становить за цим планом – 14 штук, дві з яких є проїзними.

Проїзні башти, на відміну від тих, що знаходяться по периметру стін, – багатогранні, а не квадратні. За матеріалами Інвентарю 1606 р. до міської фортеці вели двоє воріт – Київські, з боку тераси, і Брагінські (Подільські) – з нижнього міста²⁴. Не викликає сумнівів, що Київські ворота на вищезгаданому плані Любеча слід ідентифікувати з південно-західними воротами, а Брагінські – з південно-східними.

Відповідну ситуацію бачимо і на малюнку Вестерфельда. Фортеця на малюнку складається з двох частин, що розділені ярмом, по якому проходить дорога. Дорога веде від брами до брами. Також співпадають й дороги, які ведуть до церкви та замку.

На плані 1651 р. (Рис.5) нараховуємо 12 міських веж квадратної форми та дві проїзні вежі. Схожа на вежу дзвіниці П'ятницької церкви (під №12 на Рис.8), звісно, могла виконувати спостережні функції, але була, насамперед, культовою спорудою.

Одна з проїзних веж – Подільська була багатогранною, друга – дальня, Київська (№9 на Рис.8), на малюнку виглядає квадратною, а на плані (Рис.5) намальована круглою (очевидно, була багатогранною (?), зважаючи, що будівельним матеріалом слугувала деревина).

На малюнку Вестерфельда нараховуємо сім квадратних міських веж (одна, що знаходиться на самому краю тераси, промальована погано), а також дві проїзні – Подільську та Київську (остання знаходиться здалека, та тому її зображення достатньо умовне). Інші міські вежі (їх п'ять) на малюнку відсутні, художник не міг зобразити їх через рельєф місцевості, оскільки ці споруди знаходилися нижче рівня тераси (згадаємо про місце, де стояв художник, – №18 на Рис.4). Загалом локалізація веж на малюнку 1651 р. та плані 1651 р. (Рис.5 та 8) повністю підтверджує тотожність місця їхнього розташування.

Церква на території фортеці. Документальні джерела свідчать, що щонайменше з XVI ст. на території фортеці існувала дерев'яна церква Параскеви П'ятниці. На думку археологів, можливо, що цей храм знаходився на місці більш ранньої мурованої давньоруської церкви. На початку XVIII ст. на місці згорілої П'ятницької церкви було збудовано Миколаївську церкву²⁵. Храм знаходився на території фортеці, якраз навпроти в'їзду на Замкову гору. Бачимо повний збіг місця розташування П'ятницької церкви Любеча із розташуванням церкви на малюнку 1651 р.

Гора Лисиця. На передньому плані малюнка показане укріплення у вигляді шанцю навпроти Замкової гори. Тотожний за формою шанець також наявний і в альбомі т. зв. «Литовського походу» і підписаний як «Die Schantze zue Lubetz» («Шанець в Любечі») (Рис.6).

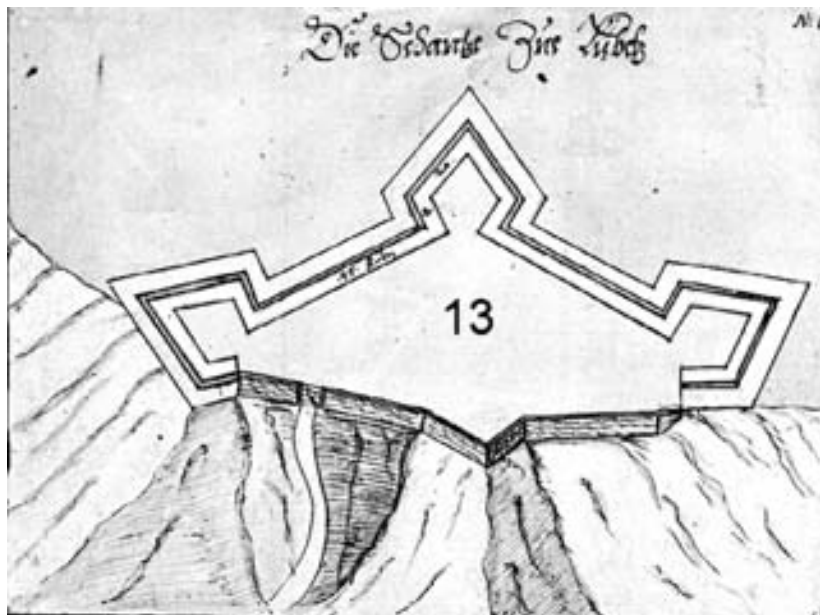


Рис.6. Шанець в Любечі (1651 р.)²⁶.

Найбільш вірогідне їхнє місце розташування в Любечі – на горі Лисиця навпроти Замкової гори. Гора Лисиця знаходиться на північ від Замку, через русло р. Гончарівка. Укріплення на Лисиці захищали Замкову гору зі сторони Попоного поля. За висотою вона усього на 0,5 м нижче майданчика Замкової Гори (приблизно 1,5 м висоти Замкова Гора втратила в результаті розкопок експедиції Б. Рібакова). Лисиця являє собою останець підтрикутної форми, гострим кутом спрямований в південну сторону (у бік Замкової Гори). Гора має доволі круті схили. З напільного боку городище (площа всього 0,15 га) відрізано від плато ровом, за яким знаходиться вал. Рів городища Лисиці (ширина 12 м і до 4 м глибина) має трикутний профіль та зі східного боку переростає в яр²⁷. Очевидно, що за останні 300 років форма городища була частково змінена, особливо під час Другої світової війни, коли на Лисиці було створено окремий оборонний вузол. Таким чином, сучасники усвідомлювали стратегічну важливість Лисої гори для безпеки замку і фортеці, саме тому і обрали це місце для спорудження шанцю.

Шанець у Любечі, що бачимо на малюнку 1651 р., повністю відповідає шанцю на малюнку А. ван Вестерфельда – це польова споруда з трьома правильними бастіонами. Лоєвський шанець, який можна побачити у тому ж рукопису 1651 р. на малюнку «Шанець в Лоєві» («Die Schantz zue Loiof»), має зовсім іншу форму. Основна функція лоєвського шанцю – захист Лоєвського (чи «Татарського») броду через Дніпро. Відповідно, навпроти Лоєвського замку на іншому березі Дніпра була зведена широка прямокутна споруда з реданами та двома півбастіонами. Лінія укріплення з двома реданами явно була сполучена з квадратним за формою редутом, що був розміщений біля впадіння Сожу в Дніпро (Рис.7).

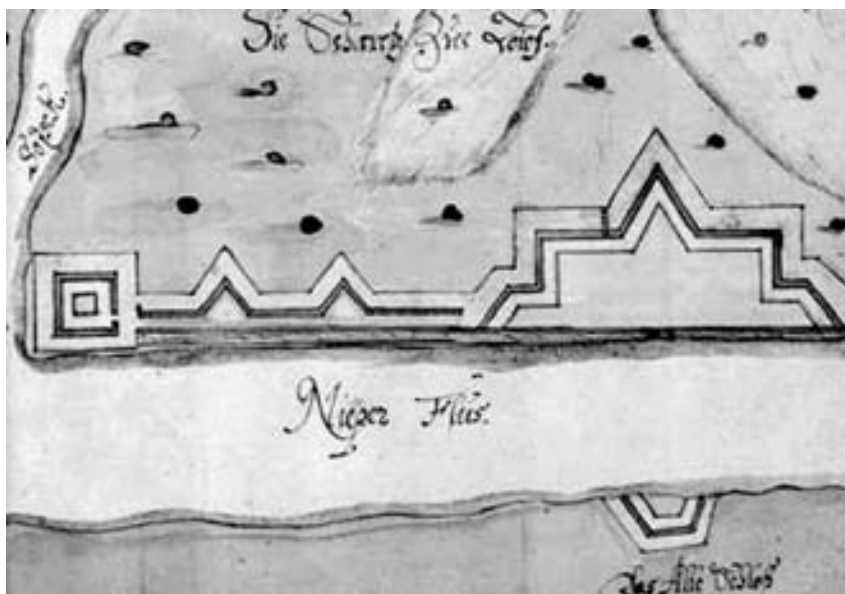


Рис.7. Лоєвські укріплення середини XVII ст.²⁸

Інші райони міста. На малюнку частково показана забудова міста за межами фортеці та замку. По-перше, в лівому куті малюнка зображено частину міста, обнесену парканом за територією фортеці. У цій частині Любеча у XVII – XVIII ст. знаходився район міста під назвою Гончарі або Гончарівка.

Однорядна забудова показана художником на березі річки (р. Гончарівка), біля підніжжя фортеці. Цікаво, що й сьогодні тут також існує лише однорядна забудова, оскільки розширити її не дає рельєф місцевості. Досить показовою є ще одна деталь – від цієї набережної забудови до фортеці по схилу плато веде дорога. Ця дорога не відображена на плані 1651 р., однак вона є на малюнку 1651 р., а її залишки

вдалося зафіксувати під час досліджень топографії фортеці у 2010–2012 рр.²⁹. Ця дорога виводила прямо до рову південної частини фортеці. Під час досліджень було виявлено низку різноманітних земляних укріплень, у тому числі залишки рavelіну (їх ще можна побачити візуально) та підрізок схилу, що прикривали цю дорогу. На малюнку вони не відображені, можливо, й тому, що були споруджені пізніше за часів Гетьманщини.

Таким чином, співставлення усіх наявних у нашому розпорядженні матеріалів, що включають в себе дані письмових, зображально-картографічних та археологічно-топографічних джерел, дозволяють з повною упевненістю стверджувати, що на малюнку «Łojow orpidum» 1651 р. зображено не Лоев, а саме Любеч у середині XVII ст. На це вказують біля двох десятків лише прямих відповідностей, які підтверджуються й багатьма іншими джерелами (Рис.8 та Табл.1).

Таблиця 1

	Номерами на Рис. 4, 5, 6 та 8 позначені відповідності:
1.	Замкова гора.
2.	Південно-західна частина фортеці (за Б.Рибаковим це «Посад-1»).
3.	Південно-східна частина фортеці (за Б. Рибаковим – «Посад-2»).
4.	Яр між частинами фортеці та дорога що їх розділяла.
5.	Дорога до церкви (невеликий яр) на «Посаді-1».
6.	Міст через рів до Замкової гори.
7.	Галерея з частоколу до Замкових воріт.
8.	Вежа замкових воріт.
9.	Київська брама фортеці.
10.	Лоевська (Подільська) брама фортеці.
11.	Вежі фортеці.
12.	Церква Параскеви П'ятниці (у XVIII ст. тут була побудована Миколаївська церква).
13.	Городище на горі Лисиця.
14.	Північна частина району Гончарівка.
15.	Забудова вздовж р. Гончарівка під фортецею.
16.	Дорога від р. Гончарівки до фортеці.
17.	Вал від Замкової гори до Лоевської брами.
18.	Вірогідне місце на Поповому полі («Попів фільварок»), з якого художник малював панораму міста.



Рис.8. Відповідності на малюнку А. ван Вестерфельда.

Отже, малюнок Абрагама ван Вестерфельда 1651 р. можна на сьогодні вважати найстарішим унікальним зображенням Любеча, що дає змогу вивчати його просторово-топографічну структуру, оборонні та культові споруди. Також цей малюнок дає змогу допомогти у реконструкції зовнішнього вигляду й інших міст Чернігово-Сіверщини середини XVII ст., оскільки для них таких малюнків або не існує, або вони ще не виявлені. Детальне дослідження цього джерела дасть змогу історикам краще уявити міську інфраструктуру регіону Північного Лівобережжя у ранньомодерну добу, а археологам – більш точно інтерпретувати результати своїх досліджень в шарах Любеча означеного періоду – першої половини – середини XVII ст.

1. Кондратьев І.В. Любецьке староство (XVI – середина XVII ст.) / І.В. Кондратьев. – Чернігів : Видавець Лозовий В.М., 2014. – 384 с. – С.140-143.
2. Кулаковський П. Чернігово-Сіверщина у складі Речі Посполитої. 1618-1648 / П.Кулаковський. – К. : «Темпора», 2006. – 496 с. – С.249.
3. Volumina Legum. Przedruk zbioru praw staraniem XX. Pyarow w Warszawie, od roku 1732 do roku 1782 wydanego. T.III. – Petersburg : nakładem i drukiem Jozatata Onruzki, 1859. – 472 s.+ XV s. – S.92; Bobiński W. Województwo kijowskie w czasach Zygmunta III Wazy : studium osadnictwa i stosunków własności ziemskiej / W. Bobiński. – Warszawa : Uniwersytet Warszawski, 2000. – 599 s. – S. 230.
4. Мальченко О. Є. Укріплені поселення Брацлавського, Київського і Подільського воєводств XV – середина XVII століть / О.Є. Мальченко. – К. : Національна академія наук України, Інститут української археографії та джерелознавства ім. М. С. Грушевського, 2001. – 378 с. – С.194.
5. Кондратьев І.В. Любецьке староство (XVI – середина XVII ст.)... – С.146.
6. Кондратьев І.В. Любецька сотня Чернігівського полку: до питання формування / І.В. Кондратьев // Розумовські зустрічі: збірник наукових праць. – Чернігів: Сіверський центр післядипломної освіти, 2014. – С. 234-243. – С.235-238.
7. Кондратьев І. Битва «під Ріпками» / І.В. Кондратьев // Сіверянський літопис. – 2014. – №5 – С.3-12. – С.9.
8. Кондратьев І.В. Любецьке староство (XVI – середина XVII ст.)... – С.270.
9. Анисавец М.І. Лоеўская бітва / М.І. Анисавец // Беларускі гістарычны часопіс. – 2006. – №7. – С.3-11. – С.10-11
10. Згадаємо одну з таких спроб, де й побачив світ малюнок Любеча 1651 р. під назвою «Łojow oppidum». Див. : Dreścik J.J. Kampanie wojsk Wielkiego Księstwa Litewskiego przeciw powstaniu Chmelnickiego w rysunkach Abrahama van Westervelt / J.J. Dreścik // Muzealnictwo wojskowe. – 2000. – №7. – S.397 – 427. – S. 415.
11. Muzeum Wojska Polskiego w Warszawie. – Nr. inw. MWP 16607 A*.
12. Кондратьев І.В. Любецьке староство (XVI – середина XVII ст.)... – С.295.
13. Попередні результати були опубліковані в Інтернет-блозі дослідника. Див.: Волков М. Были два Лоевы, а стали Киеў і Любеч [Електронний ресурс] / Режим доступу. – <http://wouk.livejournal.com/29613.html> – Назва з екрана. – Дата звернення: 22.08.2015.
14. Dreścik J.J. Kampanie wojsk Wielkiego Księstwa Litewskiego przeciw powstaniu Chmelnickiego w rysunkach Abrahama van Westervelt... – S.401; Смирнов Я.И. Рисунки Киева 1651 года по копиям их конца XVIII в. / Я.И. Смирнов. – Москва: Тов-во типографи А.И.Мамонтова, 1908. – 512 с. – С.283.
15. Мальченко О. Є. Укріплені поселення Брацлавського, Київського і Подільського воєводств... – С. 192-194; Кондратьев І. Любецьке староство... – С. 130-131, 146.
16. Рыбаков Б.А. Отчет о работах Черниговской экспедиции в городах Любече и Чернигове в 1959 году / Б.А. Рыбаков // Науковий архів Інституту археології НАН України. – № 1959/20 б; Рыбаков Б.А. Отчет о работе «Южно-Русской» экспедиции за 1958 г. в г. Любече / Б.А. Рыбаков // Науковий архів Інституту археології НАН України. – № 1958/25; Рыбаков Б.А. Отчет о раскопках в Любече в 1957 г. / Б.А. Рыбаков // Науковий архів Інституту археології НАН України. – № 1957/17 а; Рыбаков Б.А.

Отчет Черниговской экспедиции ИА СССР за 1960 год (Раскопки в г. Любече) / Б.А. Рыбаков // Науковий архів Інституту археології НАН України. – №1960/37; Коваленко В.П., Казаков А.Л. Літописний Любеч: наслідки та перспективи досліджень / В.П. Коваленко, А.Л. Казаков // Чернігівська земля у давнину і середньовіччя: Тези доповідей Міжнародної наукової конференції у м. Славутичі 5-6 жовтня 1994 р. – К.: Поліграфічна дільниця Інституту історії НАНУ, 1994. – С. 32-34.

17. Джерела з історії Національно-визвольної війни українського народу 1648–1658 рр. Т.1 (1648–1649 рр.) / Упоряд. о. Юрій Мицик. – К.: Інститут української археографії та джерелознавства ім. М.С.Грушевського, 2012. – 680 с. – С. 263-266.

18. Рыбаков Б. А. Отчет о раскопках в Любече в 1957 г... – С. 10; Рыбаков Б. А. Отчет о работе Южно-Русской экспедиции за 1958 г. в г. Любече... – С. 17; Веремейчик О. М., Бондар О. М. та ін. Науковий звіт про археологічні дослідження на городищі в ур. Замкова Гора на території комунального підприємства «Історико-археологічний комплекс «Древній Любеч» у смт Любеч Ріпкинського р-ну Чернігівської області у 2011 р. – Т. 1. – Розкоп 3 / О.М. Веремейчик, О.М. Бондар / НА ІА НАНУ. – С.13–15.

19. Ситий Ю., Кондратьєв І. Етапи існування Любецького замку в XIV – XVII ст. (за матеріалами археологічних досліджень Б. О. Рыбакова) / Ю. Ситий, І.Кондратьєв // Сіверянський літопис. – 2012. – №5-6. – С.12-21. – С.17-18.

20. Мицик Ю., Березенко Б. Унікальний портрет полковника Мартина Небаби / Ю.Мицик, Б.Березенко // Сіверянський літопис. – 2013. – № 4-6. – С.3-4.

21. Мицик Ю., Березенко Б. Унікальний портрет полковника Мартина Небаби... – С.4.

22. Бондар О. Замки та фортеці Чернігово-Сіверщини в XV-XVIII ст.: Ілюстрований довідник. – К.: «Видавець Олег Філюк», 2015. – 178 с. – С. 88.

23. Рыбаков Б. А. Отчет о раскопках в Любече в 1957 г... – С. 24–34.

24. Мальченко О. Є. Укріплені поселення Брацлавського, Київського і Подільського воеводств... – С. 194; Кондратьєв І. Любецьке староство... – С.130-131.

25. Кондратьєв І.В. З історії П'ятницької церкви Любеча у XVI–XVIII ст. / І.В. Кондратьєв // Хрещення Київської Русі: визначна подія в історії українського народу (матеріали науково-практичної конференції). – Чернігів: Сіверський центр післядипломної освіти, 2013. – С.30-33.

26. За матеріалами фондів: Bibliotheca Regiae Canoniae Strahoviensis in. Monte Sion Pragaе (Česka republika). Strahov. – D.V.V.68.; Кондратьєв І. Любецьке староство... – С.294.

27. Бондар О. Замки та фортеці... – С. 88.

28. Кондратьєв І.В. Любецьке староство (XVI – середина XVII ст.)... – С.295.

29. Веремейчик О. М., Бондар О. М. Науковий звіт про археологічні дослідження на городищі Монастирище, печері прп. Антонія та посаді літописного Любеча на території обласного комунального підприємства «Історико-археологічний комплекс «Древній Любеч у смт Любеч Ріпкинського району Чернігівської області у 2012 р.» Т.2. / О.М. Веремейчик, О.М. Бондар. – С. 14–15.

Александр Бондарь, Николай Волков, Игорь Кондратьев. Неизвестный рисунок Любеча 1651 г.

Важным историческим источником по истории урбанистики являются изобразительные источники, в том числе рисунки придворных художников, архитекторов и военных специалистов. Для истории Левобережной Украины XVII в. такие источники являются достаточно редкими, поэтому введение в исторический оборот нового источника или переосмысление уже известного стало значимым научным событием. Одним из городов, которому не повезло с изобразительными источниками, еще недавно был Любеч. В 1651 г., когда город был захвачен армией Великого княжества Литовского, придворным художником Януша Радзивилла Абрахамом ван Вестерфельдом был сделан рисунок Любеча. Но рисунок вошел в историографию как

рисунок Лоева. Атрибуция рисунка путем сопоставления всех имеющихся в нашем распоряжении материалов позволила с уверенностью утверждать, что на рисунке «Łojow oppidum» 1651 г. изображен именно Любеч, а не Лоев.

Ключевые слова: Любеч, художник, рисунок, Абрахам ван Вестерфельд, изобразительный источник, атрибуция, фортификация, укрепления, застройка, топография.

Olexandr Bondar, Mykola Volkav, Ihor Kondratyev. Unknown sketch of Lyubech dated 1651.

The attention of the researchers of European urban processes is being increasingly focused on the study of not only general issues of town structure evolution. They also examine the issues of reconstruction of topographic and space structure of several towns involving the data of historical topography, demography and historical public communications. During the late Middle Ages and the early Modern Period, except for the traditional written evidence and archeological materials, the researchers got access to a big number of pictorial sources, including pictures of court painters, architects, and military specialists. There are practically no such sources for the history of the Left-bank Ukraine that is exactly why the implementation of new source or re-thinking of the known ones becomes an important event for the national science.

Till nowadays Lyubech was remaining one of the towns of the Northern Left-bank Area of Ukraine, which did not have luck with pictorial sources of the first half – middle of XVII century. Difficult situation in the region significantly influenced that fact, because the town was the near-border outpost on the border with Tsardom of Muscovy. During 1609-1618 war Polish-Lithuanian troops' base was located in Lyubech. In 1612-1613 Lyubech was burnt away by the army of Muscovy, in 1616 was surrounded by the new fortress. Next year the Muscovy-Tatar army occupied and burnt away only the outskirts of the town. In 1648 Lyubech became one of the key outposts of Hetmanate on the border with the Grand Duchy of Lithuania, but it was twice occupied by the Lithuanian army in 1649 and 1651.

Court artist Abraham van Westerveld was in the circle of the Commander-In-Chief of the Grand Duchy of Lithuania. One of his pictures from German language album «Lithuanian Campaign of 1651» depicts town of Loyev, but regardless its signature the image does not comply with the topographic structure of Loyev, its famous pictures and descriptions. In particular, there is noncompliance of location of the castle and podil, absence of the Dnieper on the picture; besides the town is depicted as large and not ruined, though it was burnt away in 1648-1649.

Mykola Volkav, historian from Belarus', suggested that the picture is the depiction of Lyubech town. This suggestion was completely confirmed at further investigations. Comparison of relief, town structure, roads network, etc. were among the basic criteria used in the picture attribution along with the materials of topographic and archeological investigations, and church topography and others.

Thus, the comparison of all available materials gives us possibility to state with certainty that picture «Łojow oppidum», dated 1651, depicts not Loyev, but Lyubech. Nearly two dozens of only direct correspondences, which are confirmed by other sources, indicate that. Further investigation of this picture gives researchers possibility to imagine the town infrastructure, and archeologists will be able to interpret the results of their investigations more accurately.

Key words: Lyubech, artist, picture, Abraham van Westerveld, pictorial sources, attribution, fortification, fortifications, construction, topography.