

УДК 58.0826069.53+908(477)

**ОРНИТОФАУНА СІЛЬСЬКИХ НАСЕЛЕНИХ ПУНКТІВ НА
ПРИКЛАДІ С. АВДІЇВКА (Н-СІВЕРСЬКОГО РАЙОНУ,
ЧЕРНІГІВСЬКОЇ ОБЛАСТІ)**

І. М. Норик¹, О. М. Федун²

^{1,2}Національний університет «Чернігівський колегіум» імені Т. Г. Шевченка, вул. Гетьмана Полуботка, 53, Чернігів, 14013, Україна

Птахи належать до найбільш досліджених груп хребетних тварин і відіграють важливу роль у функціонуванні природних екосистем. Вони одні з перших реагують на антропогенні впливи, що робить цю групу тварин цінним об'єктом екологічного моніторингу. Дослідження видового складу та просторового розподілу птахів у межах сільських поселень дає змогу оцінити стан місцевих екосистем, виявити зміни у біорізноманітті та визначити тенденції розвитку місцевих орнітокомплексів [1].

Дослідження були проведені на території села Авдіївка Новгород-Сіверського району Чернігівської області, що розташоване в межах Поліської зони мішаних лісів. Метою роботи було дослідити видовий склад, чисельність та просторовий розподіл птахів у межах населеного пункту.

Польові орнітологічні спостереження здійснювалися у весняно-осінній період 2025 року та в зимовий період 2026 року. Обліки проводилися маршрутним методом. У межах досліджуваної території було закладено чотири стаціонарні маршрути протяжністю від 3,8 до 5,9 км, що охоплювали основні типи біотопів (зони): центральну житлову забудову, прилісову житлову зону (житлова забудова, що межує з лісовим масивом), господарсько-промисловою зону, що включає ферму, зерносховище, складські приміщення, господарські двори та аграрну зону, яка включає в себе сільськогосподарські угіддя, що межують з населеним пунктом, зокрема орні землі, посівні, сіножаті.

У ході дослідження на території села було зареєстровано 63 види птахів, що належать до 10 рядів та 27 родин. Найбільшою кількістю видів був представлений ряд Горобцеподібні (*Passeriformes*) – 44 види. Ряд Соколоподібних (*Falconiformes*) представлений п'ятьма видами, Голубоподібні (*Columbiformes*) і Дятлоподібні (*Piciformes*) – трьома видами, Лелекоподібних (*Ciconiiformes*) і Совоподібних (*Strigiformes*) ми фіксували по два види. По одному виду зафіксовано

представників рядів Пеліканоподібних (*Pelecaniformes*), Зозулеподібних (*Cuculiformes*), Одудоподібних (*Upupiformes*) та Куроподібних (*Galliformes*) [2].

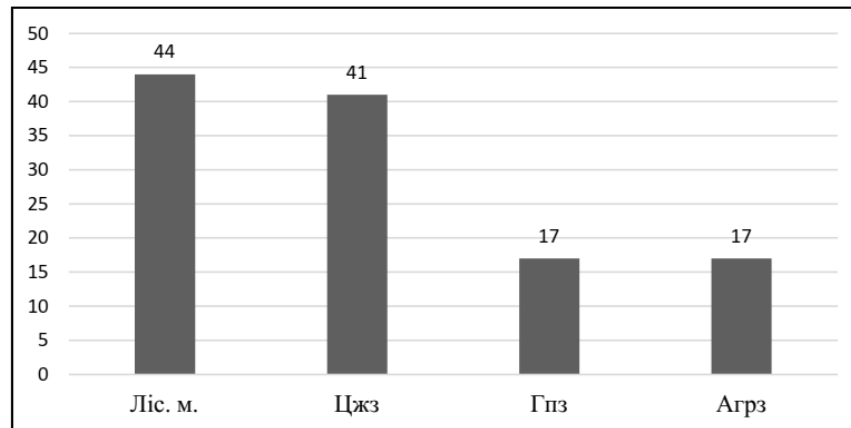


Рис. 1. Кількість видів досліджуваних біотопів

Примітка: Ліс. м. – прилісова житлова зона; Цжз – центральна житлова забудова; Гпз – господарсько-промислова зона; Агрз – аграрна зона.

Видовий склад птахів суттєво відрізнявся залежно від типу біотопу. Найбільшу кількість видів зафіксовано у житловій забудові що межує з лісовим масивом – 44 видів, що пояснюється поєднанням антропогенних та лісових ландшафтів. У центральній житловій зоні (центральна житлова забудова) зареєстровано 41 вид, значна частина яких належить до синантропних та напівсинантропних видів. У господарсько-промисловій зоні та відкритій аграрній зоні по 17 видів, характерних переважно для відкритих ландшафтів (рис. 1).

Сезонна динаміка орнітофауни має виражений характер. У гніздовий період (з квітня до середини липня) на території села спостерігається найбільше видове різноманіття – 57 видів, що пов'язано з активним розмноженням птахів та формуванням гніздових угруповань (рис. 2). За видовим складом виявлено чітку відмінність угруповань птахів виділених зон. В центральній житловій зоні відмічено 39 видів; в житловій зоні, що межує з лісовим масивом – 37. На сільськогосподарських угіддях видовий склад становить 17 видів. У господарсько-промисловій зоні фіксується 16 видів.

Такий розподіл зумовлений різним ступенем сприятливості умов для гніздування: у житлових і прилеглих до лісу територіях наявна більша кількість укриттів і кормових

ресурсів, тоді як відкриті та трансформовані ділянки характеризуються обмеженими можливостями для розмноження.

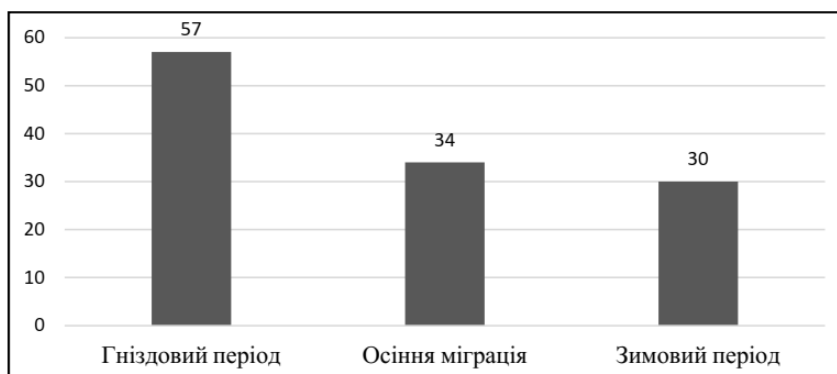


Рис. 2. Сезонна динаміка орнітофауни

У міграційні періоди (весняна та осіння міграції) видовий склад змінюється і збагачується за рахунок пролітних видів; зокрема восени зареєстровано 34 види осілих і тих, які тимчасово зупиняються на території дослідження для відпочинку та живлення. Найбільш активно використовуються ділянки з достатньою кормовою базою та наявністю укриттів, зокрема лісосмуги, сади, паркові зони та околиці сільськогосподарських угідь.

У зимовий період видовий склад орнітофауни зменшується до 30 видів, і в межах населеного пункту залишаються переважно осілі та зимуючі види, добре пристосовані до умов холодної пори року. Залежно від біотопу, у зимовий період найбільше видове різноманіття відмічається у центральній житловій частині – 24 види. У житловій забудові що межує з лісовим масивом кількість видів децю нижча – 19. На сільськогосподарських угіддях та господарсько-промисловій зоні видовий склад скорочується до 5 видів через відкритість територій і обмеженість кормових ресурсів.

Ландшафтна мозаїка (або Мозаїчність ландшафтів) дозволяє підвищити видове різноманіття орнітофауни навіть в межах невеликих за площею населених пунктів.

Література

1. Сучасні дослідження птахів України : зб. наук. пр. Мелітополь : Бранта, 2021. 182 с.
2. Фесенко Г. В., Бокотей А. А. Птахи фауни України : польовий визначник. Київ, 2002. 416 с.